

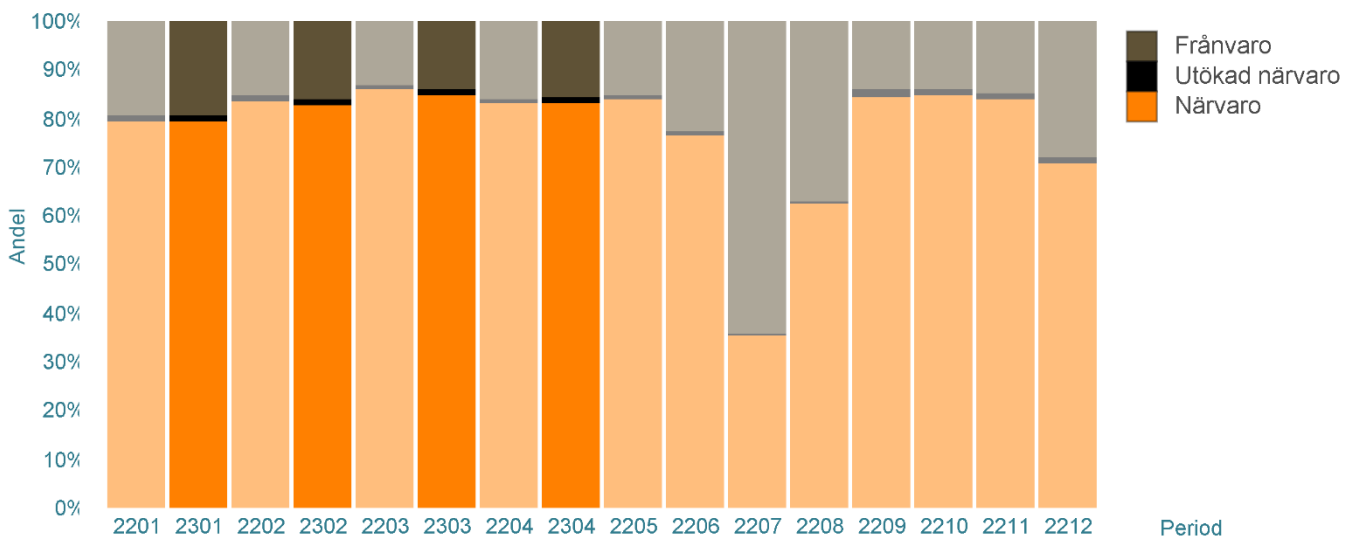
Tillgänglighet och kvalitet

Diagram/tabell 1

Ta bort avsnitt om det inte finns någon bild/tabell eller dyl

Attraktiv arbetsgivare, professionell verksamhet

Fördelning av Anställd på närvaro, frånvaro och utökad närvaro



Anställda timmar under perioden

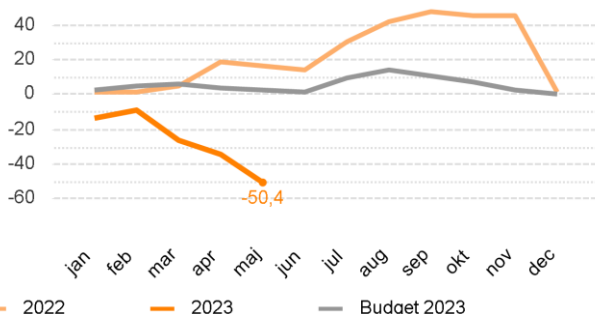
	2301-2304	Förändring mot föregående år	Diff %	KPI
Frånvaro	52 541	1 358	2,7%	16,2%
- Facklig intern	873	189	27,6%	0,3%
- Flexledig	10 841	-607	-5,3%	3,3%
- Föräldraledighet	8 049	1 933	31,6%	2,5%
- JourKompledig	244	244	-	0,1%
- Kompledig	207	-47	-18,6%	0,1%
- Semester	13 939	943	7,3%	4,3%
- Sjukfrånvaro	11 480	-2 125	-15,6%	3,5%
- Studier m lön	48	-99	-67,5%	0,0%
- Studier u lön	2 481	1 825	278,2%	0,8%
- Tjänstled m lön	205	-123	-37,6%	0,1%
- Tjänstledig u lön	1 853	-173	-8,5%	0,6%
- Utbildning m lön	334	117	53,8%	0,1%
- Vård av sjukt barn	1 989	-718	-26,5%	0,6%
Utökad närvaro	3 960	735	22,8%	1,2%
- Fyllnadstid	37	32	674,5%	0,0%
- Timlön	3 298	609	22,6%	1,0%
- Övertid	625	94	17,8%	0,2%
Närvaro	267 292	-493	-0,2%	82,6%
- Jour/Beredskap läkare	32	32	-	0,0%
- Månadslön	267 260	-525	-0,2%	82,5%
Närvaro + Utökad närvaro	271 252	242	0,1%	83,8%
Totalt antal timmar	323 793	1 600	0,5%	

Antal månadsavlönade

	2305	Förändr. mot fg.år	Diff %	
				Under utveckling
Administratörer	10	2	25,0%	
Handläggare	212	38	21,8%	
Ingenjörer	63	2	3,3%	
Ledningsarbete	36	0	0,0%	
Tekniker	90	3	3,4%	
Totalt månadsavlönade:	411	45	12,3%	

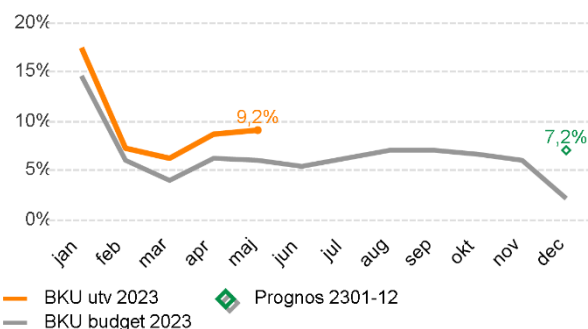
En långsiktigt stark ekonomi

Resultatutveckling (mkr)



Mål: Resultat ska ej vara sämre än budget

Kostnadsutveckling i procent



Mål: Kostnadsutvecklingen ska ej vara högre än budget

Resultatrapport (mkr) negativa avvikelser har minustecken

Resultaträkning motpart 1-3 (mkr)	Utfall 2301-05	Budget 2301-05	Diff 2301-05 Utf-Bud #	Diff 2301-05 Utf-Bud %	Prognos 2301-12	Budget 2301-12	Diff 2301-12 Bud-Prog #
Försäljning av verksamhet, varor och tjänster	946,2	971,6	-25,4	-2,6%	2 386,1	2 331,8	54,3
Statsbidrag	0,0	0,0	0,0		0,1	0,0	0,1
Övriga intäkter och bidrag	6,9	5,6	1,3	23,0%	13,3	13,5	-0,1
Verksamhetens intäkter	953,1	977,2	-24,1	-2,5%	2 399,5	2 345,3	54,3
Personalkostnader	-116,0	-146,5	30,6	-20,9%	-296,2	-357,5	61,3
Konsultkostnader	-128,5	-103,8	-24,7	23,8%	-306,9	-249,1	-57,7
Köp av verksamhet, material och tjänster	-2,1	-1,9	-0,2	13,0%	-4,8	-4,5	-0,3
Övriga kostnader	-737,2	-703,7	-33,4	4,8%	-1 805,0	-1 688,9	-116,1
Verksamhetens kostnader	-983,7	-956,0	-27,8	2,9%	-2 413,0	-2 300,1	-112,9
Kapitalkostnad	-19,8	-18,8	-1,0	5,2%	-46,6	-45,2	-1,4
Resultat	-50,4	2,4	-52,8		-60,0	0,0	-60,0

Mål: Resultat ska ej vara sämre än budget

Sammanfattande analys av utveckling

1. Budgetavvikelser i prognosen

Digitalisering IT och MT lämnar efter maj en resultatprognos uppgående till -60 mkr. Detta är en försämring med -20 mkr jämfört med föregående prognos baserad på marsutfallet.

Lagerhållning av datorer och prisökningar på världsmarknaden

Den enskilt största budgetavvikelsen är fortsatt de ökade kostnaderna för inköp av hårdvara till PC-arbetsplats. En av orsakerna till denna avvikelse är den lagerhållning av datorer som finns och som uppkommit genom de omfattande inköp som gjordes under och direkt efter pandemin när tillgång fanns på världsmarknaden. Detta var en åtgärd som gjordes för att säkra en robust försörjning till Region Skåne. I April fanns det cirka 9500 datorer i lager, vilket i stort motsvarar cirka ett års förbrukning i åldersutbyten och nybeställningar. Förvaltningen gör nu uppehåll i inköpen av datorer med målet att i ett första steg reducera lagret till hälften av den nivå som förelåg i april. En annan större del av budgetavvikelsen beror på de stora prisökningarna på världsmarknaden för hårdvara. Jämfört med år 2021 ligger priserna nu i genomsnitt 30% högre. Varje faktura periodiseras på 36-48 månader kopplat till hårdvarans beräknade livslängd, vilket har medfört en viss fördröjning i utfallet av prishöjningarna i

förvaltningens räkenskaper. Periodiseringen av fakturorna innebär också att den reducerade lagerhållningen inte får full effekt på årets resultat. I prognosen kopplas Cirka cirka -48 mkr i prognosen till hårdvara för PC-arbetsplats.

Felhantering av interna kostnader

En annan budgetavvikelse är av teknisk karaktär och berör finansieringen av förvaltningens interna systemkostnader. I budgetkalkylerna blev sådana poster felhanterade, vilket lett till en underfinansiering i årets budget med -30 mkr. Ur Region Skåne-perspektiv är detta inte en ny kostnad utan begränsas till ett fel i underlagen för interndebitering av motparterna inom Region Skåne.

Nyttillkomna behov av applikationer

Ytterligare avvikelser signaleras inom driftbudgetarna för olika applikationer. I tre fall byggs nya lösningar för att ersätta tidigare produkter. En ny Citrix-lösning ska ersätta VDI för ökad leveranssäkerhet till de privata vårdgivarna. Med större leveranssäkerhet minskar risken för bl.a. viten. Vidare införskaffas ny hårdvara för att säkerställa att vården kan genomföra kliniska digitala konferenser med hög kvalitet, såsom exempelvis multidisciplinära konferenser. Slutligen pågår arbete med en ny lösning för applikationen Hälsodeb som processar utbetalningar till LOV-enheter och där dagens lösning uppvisar stora brister. Dessa, delvis nya behov har ej varit budgeterade och bidrar med -21,8 mkr i avvikelser. Dessa avvikelser är mestadels tillfälliga effekter och bör inte påverka nästa års budget i samma utsträckning. Däremot stödjer de Region Skånes arbete och bör bidra till en bättre ekonomi och arbetssätt i våra verksamheter.

Oförutsedda priseffekter

Priseffekter uppstår i en del fall till följd av inflation i leverantörsleden och en relativt svag kronkurs. Ett annat exempel på oförutsedd priseffekt är den nya Ineratjänsten "Symtombedömning och Hänvisning" där Inera gjort en upphandling som ej var klar innan förvaltningens budget fastställdes. Upphandlingen resulterade i en högre kostnadsnivå än den uppskattning som gjorts. Detta är tyvärr en återkommande utmaning med Ineras prismodell där regionerna förbinder sig till framtida kostnader som inte är fullt förutsägbara. Den totala priseffekten uppgår till -11,9 mkr.

Säkerhetsrelaterade kostnader

Antalet cyberattacker ökade globalt sett med 38 % under 2022 och man förväntar sig att cyberattacker kommer att fortsätta öka även detta år. Region Skånes förvaltning Digitalisering IT & MT identifierar ständigt risker via SOC (Security Operations Center), kontakter med MSB och andra myndigheter samt omvärldsbevakning. Oförutsedda kostnader kan uppstå i samband med att risker identifieras. Vi har hittills i år haft kostnader för bl.a. byte av e-postfilter och servrar med föråldrade operativsystem. Denna typ av kostnader ökar tyvärr och kommer fortsätta att göra så. Budgetavvikelse för säkerhetsrelaterade kostnader uppgår till -3,2 mkr.

Positiva avvikelser

Den positiva avvikelsen i verksamhetens intäkter avser försäljning av användarnära IT-produkter såsom PC-arbetsplats, Multimedia och Telefoni. Här motsvaras dock intäktsökningen av ökat kostnadsutfall på raden Övriga verksamhetskostnader. Resultateffekten blir därmed marginell. På samma sätt uppvägs den positiva avvikelsen i personalbudgeten av ökade kostnader för konsulter. Utmaningarna i kompetensförsörjningen medför ökat nyttjande av konsulter för att bemanna viktiga roller.

Förutom ovan noterade avvikelser bygger den totala resultatprognosen efter maj (-60 mkr) på ett antagande att en del driftbudgetar för applikationer kommer bli underutnyttjade, t ex pga försenade utvecklingskostnader/uppgraderingar som planerats för i budget. Normalt uppstår varje år vissa sådana effekter men de brukar signaleras först senare mot hösten när de systemansvariga bättre kan förutsäga vilka åtgärder som verkligen kommer slutföras under året. Vidare finns ett antagande att IT-utvecklingsmedel ej blir fullt utnyttjade. Dessa positiva prognosavvikelser är i detta skede bara antaganden. Det finns också en osäkerhet avseende intäkter för underhåll av medicintekniska produkter på grund av eftersläpning i fakturering kopplat till tidsregistrering. Det är osäkert om efterregistreringarna som genomförs kommer generera intäkter upp till den budgeterade nivån. Sammantaget finns därför en risk att resultatprognoserna kan försämrats ytterligare.

2. Åtgärder

Förvaltningens möjligheter att på kort sikt genomföra åtgärder som snabbt förbättrar årets resultatprognos är mycket begränsade. 84% av de totala kostnaderna härstammar från externa leverantörer där de flesta avtal innebär mer eller mindre långsiktiga åtaganden. Som nämnts ovan kommer lagret av hårdvara till PC-arbetsplats att minskas ned till hälften av vårens nivå. Resterande avvikelser som bedöms vara kvarstående effekter nästa år kommer i huvudsak behöva åtgärdas genom budgetkorrigeringar till år 2024.

Digitalisering IT och MT:s bidrag till en stark ekonomi för Region Skåne bör ses i det långsiktiga perspektivet. Bland annat i form av digitalisering, dvs verksamhetsförändring med hjälp av ny teknik, samt optimering av tjänsteutbudet. Under 2023 förstärker vi arbetet med avveckling och konsolidering som en del av vår strategi och våra taktiska mål. För att effektivisera, skapa en robust och tillförlitlig tillgänglighet och för att säkra ändamålsenlighet för verksamheten behöver vi konsolidera och avveckla befintligt utbud inom IT såväl som inom MTP. Inom Medicinsk teknik bör det vara möjligt att genomföra fler regionala upphandlingar som kan bidra både till kostnadseffektivitet och ökad patientsäkerhet genom standardisering som i sig ger lägre kostnader för robust försörjning (sänkt lagerkostnad) och lägre kostnad för integration mot t.ex. Millenium.

På sikt kommer vi få än mer kraft av den nya styr- och ansvarsmodellen som håller på att formas tillsammans med våra verksamheter. Denna kommer säkerställa att vi endast fokuserar på Region Skånes övergripande strategi, planer och prioriteringar. Det vill säga regional nytta och maximalt värde för pengarna istället för lokala önskemål och kostnadsdrivande implementationer av IT och MTP som inte ligger i linje med Regionens strategi.

3. Analys kostnadsutveckling

Den ackumulerade kostnadsutvecklingen efter jan-maj uppgår till 9,2% jämfört med utfallet under samma period föregående år. De större förklaringsposterna återges i tabellen nedan:

Förklaringar	Mkr	%	Kommentar
Hårdvara PC-arbetsplats	24,6	2,7%	Budgetavvikelse
Licenser Microsoft	9,6	1,0%	Ingår i budget
Volymökningar användarnära IT	13,7	1,5%	Intäktsfinansierad via rörlig debitering av ökade volymer
Ny hårdvara till plattform för videoöverföringar	2,4	0,3%	Budgetavvikelse
Ny lösning Hälsodeb	4,4	0,5%	Budgetavvikelse
Licenskostnader PMO	2,6	0,3%	Ingår i budget
Utökningar personal och konsulter	23,7	2,6%	Ingår i budget
Ineratjänst Symtombedömning och hänvisning	2,5	0,3%	Budgetavvikelse
Summa	83,5	9,1%	