



Det öppna Skåne 2030

Skånes utvecklingsstrategi

Ett allt bättre Skåne

Skåne är en bra plats att leva på. Livskvaliteten är hög. Kultur, samhälle och näringsliv håller hög klass. Människor trivs här och vill bo här.

Denna utvecklingsstrategi för Skåne är ett medel för att bibehålla det som är gott och förbättra det som är sämre. Skåne ska utvecklas till ett allt bättre landskap att bo och leva i.

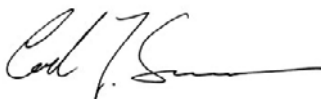
Strategin är en uppdatering och modernisering av den regionala utvecklingsstrategi som antogs 2014. Den har utförts av Region Skåne, med ett brett samråd i landskapet. Syftet är att gemensamt hitta utgångspunkter för det framtidsarbete som många aktörer utifrån sina mål, uppgifter och värderingar formulerar. Frågan som alltid bör ställas är: Hur ska mina intressen passa in tillsammans med andras för att tillsammans utveckla Skåne. Skånes utveckling är inte enbart ett ansvar för Region Skåne, utan för alla aktörer.

Det öppna Skåne drar nytta av impulser utifrån och bygger vidare på de styrkor som redan finns. Det öppna Skåne erbjuder en öppenhet för att invånarna bygger nya projekt, det ska vara fritt att framföra och utveckla idéer och innovationer oavsett om det handlar om samhällsengagemang, politik och åskådningar eller yrkesval och affärsutveckling.

Framtidstro och livskvalitet, Skåne som en stark tillväxtmotor, mångfalden av livsmiljöer, god miljö och hållbar resursanvändning, en utvecklad välfärd och ett globalt attraktivt Skåne är de områden vi pekat ut som särskilt avgörande.

Arbetet för ett bättre Skåne kan ses som en lärandeprocess där utfall och resultat prövas mot de redskap och metoder vi använt. Det öppna Skåne är också öppet för nödvändig omprövning.

När detta skrivs går Skåne och resten av världen igenom en pandemi som skapar stora påfrestningar för hälsan, välfärden och välbefindandet. Att kriser av olika slag återkommer är inget nytt utan har skett flera gånger bara de senaste decennierna. Det innebär inte att det är fel att skapa strategier för utveckling. Snarare är de nödvändigare än någonsin när vi måste handla snabbt inför ett nytt hot. Det visar emellertid att vi också måste vara beredda att ständigt utvärdera hur vi arbetar för att nå målen.



Carl Johan Sonesson (M)
Regionstyrelsens ordförande



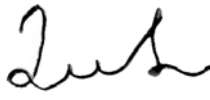
Annette Linander (C)
Regionstyrelsens 1:e vice ordförande



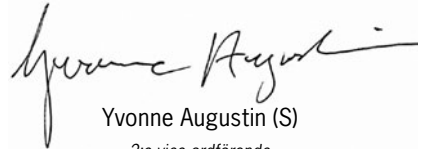
Henrik Fritzon (S)
Regionstyrelsens 2:e vice ordförande



Anna Jähnke (M)
Ordförande
Regionala utvecklingsnämnden



Louise Eklund (L)
1:e vice ordförande
Regionala utvecklingsnämnden



Yvonne Augustin (S)
2:e vice ordförande
Regionala utvecklingsnämnden

Foto: sid 1 - Lina Arvidsson, sid 6 - Hans Berggren, sid 12 - Lo Varg, sid 16 - Peter Westrup,
sid 18 - Viacheslav Iakobchuk, Adobe Stock, sid 24 - Maskot Bildbyrå, sid 30 - Anders Tukler,
sid 34 - Maskot Bildbyrå, sid 38 - Leif Johansson X-RAY Foto, sid 41 - ESS.

> Innehåll

Skånes utvecklingsstrategi	7
Vision – Det öppna Skåne 2030	10
Visionsmål:	
– Skåne ska erbjuda framtidstro och livskvalitet	13
– Skåne ska vara en stark hållbar tillväxtmotor	19
– Skåne ska stärka mångfalden av goda livsmiljöer	25
– Skåne ska ha en god miljö och en hållbar resursanvändning	31
– Skåne ska utveckla framtidens välfärd	35
– Skåne ska vara globalt attraktivt	39
Genomförande, uppföljning och lärande	44
Arbetet med att ta fram Skånes utvecklingsstrategi	48



Skånes utvecklingsstrategi

Region Skåne samordnar utvecklingsfrågorna i Skåne och leder arbetet med att regelbundet se över den regionala utvecklingsstrategin. Utvecklingsarbetet utförs i vardagen av de skånska utvecklingsaktörerna. Med de skånska utvecklingsaktörerna avses regionen, kommunerna, skånska lärosäten, statliga myndigheter, idéburen sektor, näringsliv, arbetsmarknadens parter och invånare. Flera av dessa aktörer äger eller finansierar i sin tur funktioner med utvecklings- och innovationsuppdrag som också spelar en väldigt viktig roll i arbetet.

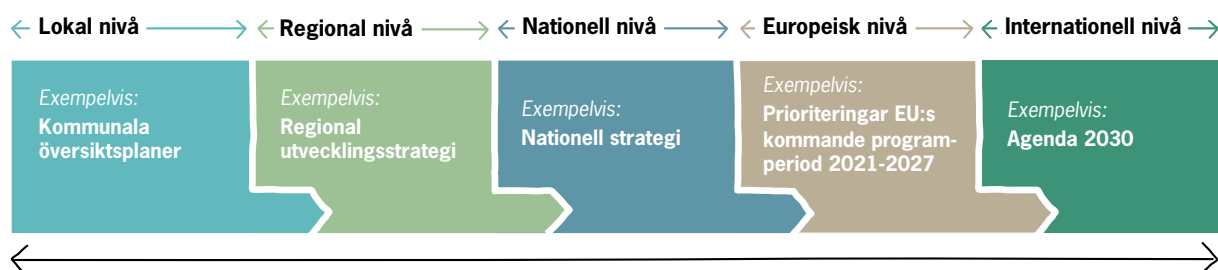
Syftet med utvecklingsstrategin är att beskriva en gemensam vision om hur Skåne ska utvecklas. Utvecklingsstrategin innefattar en vision och sex visionsmål. Utifrån visionsmålen enas utvecklingsaktörerna om områdesstrategier, handlingsplaner, program och insatser. Det öppna Skåne 2030 är den gemensamma övergripande visionen.

Utöver regional utvecklingsstrategi, områdesstrategier och handlingsplaner finns andra styrdokument på lokal, regional, nationell och internationell nivå som har stor betydelse för utvecklingsarbetet i Skåne.

Regionala utvecklingsaktörer

- > Region Skåne
 - > Kommuner
 - > Statliga myndigheter
 - > Idéburen sektor
 - > Lärosäten
 - > Näringslivet
 - > Arbetsmarknadens parter
 - > Invånare
- med flera...

Exempel på styrdokument på olika nivåer



Det regionala utvecklingsarbetet ska bland annat bidra till FN:s globala mål enligt Agenda 2030 för att säkra en miljömässig, social och ekonomisk hållbar utveckling. Regionerna och kommunerna har en central roll i genomförandet av de globala målen. Flera regionala och kommunala grunduppdrag är kopplade till delmål i Agenda 2030, exempelvis Hälsa och välbefinnande, God utbildning för alla, Hållbar industri, innovationer och infrastruktur, Hållbara städer och samhällen samt Bekämpande av klimatförändringen. Närmare koppling till målen i Agenda 2030 beskrivs inom ramen för respektive områdesstrategi. Arbetssättet går i linje med målet om genomförande och partnerskap, mål 17 inom Agenda 2030, som handlar om vikten av samarbete över alla gränser för att skapa en hållbar utveckling.

Att utveckla en region är en ständigt pågående process som sker i samspel mellan många aktörer. Samspelet sker dessutom på och mellan olika nivåer; lokal, regional, nationell och internationell. För att

visionen om Det öppna Skåne ska bli verklighet krävs att alla aktörer samverkar och att varje organisation drar sitt strå till stacken. Skånes kommuner fortsätter att utvecklas var för sig, men kan genom en samstämmig vision om utvecklingsarbetet bidra till ett starkare gemensamt agerande – genom samverkan. Samverkan innebär inte enbart kompromisser, utan det handlar främst om att komplettera och stärka varandra.

Utvecklingstrender

I varje kapitel lyfts utvecklingstrender identifierade och kopplade till respektive visionsmål. Utvecklingstrenderna beskriver både möjligheter och utmaningar för Skånes väg mot den övergripande visionen, och ger en bild av var Skåne är idag. Exempelvis lyfts trender kopplade till demografi och jämlik hälsa inom visionsmålet ”Skåne ska erbjuda framtidstro och livskvalitet” och trender kopplade till produktivitet och kompetensförsörjning inom visionsmålet ”Skåne ska vara en stark hållbar tillväxtmotor”.

Struktur för det regionala utvecklingsarbetet:

> Vision och visionsmål

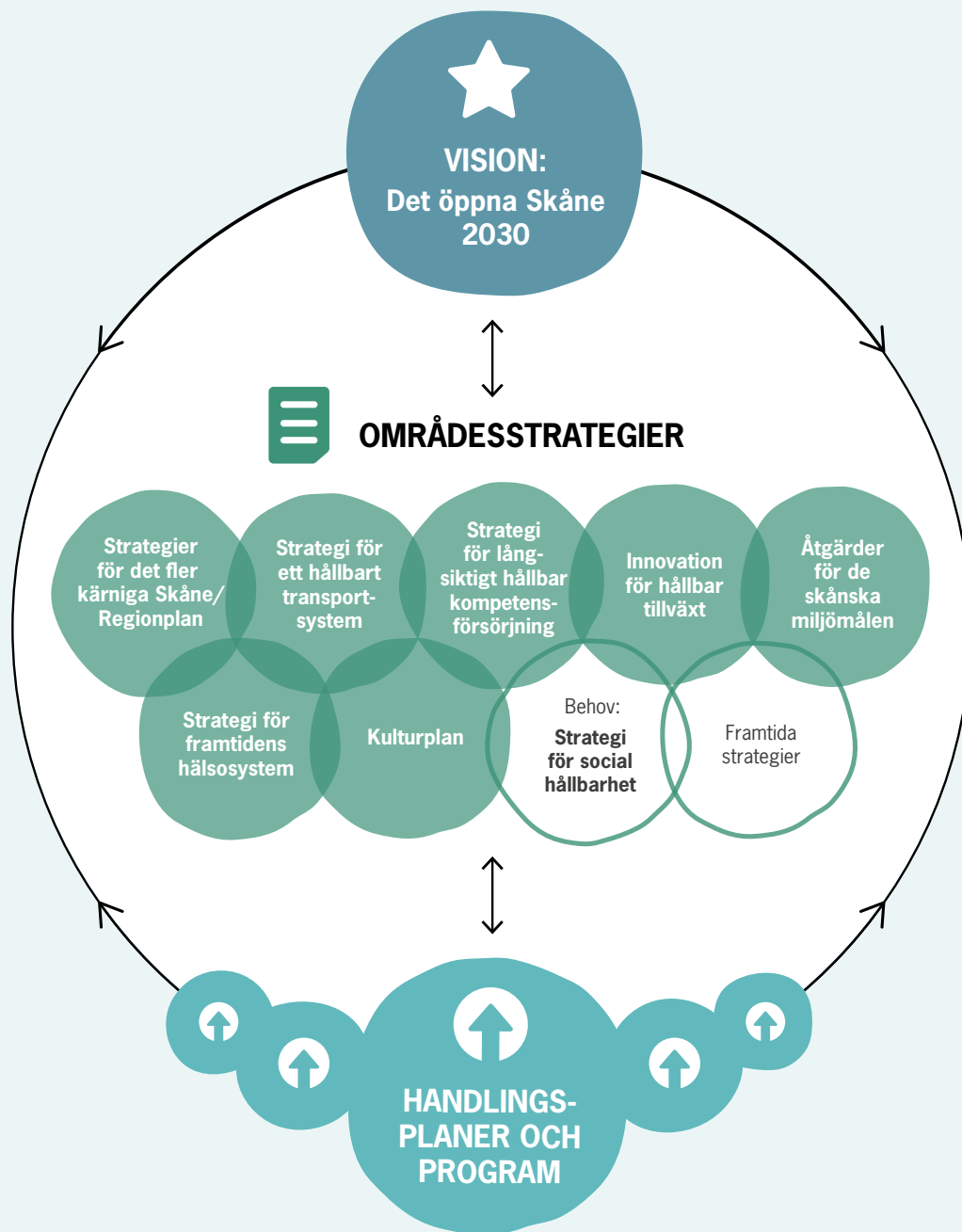
Syftar till att beskriva hur platsen Skåne ska vara år 2030.

> Områdesstrategier på regional nivå

Identifierar vad som ska göras inom ett tematiskt område, vad som behöver prioriteras och sätter effektmål. Flera områdesstrategier kan bidra till ett visionsmål.

> Handlingsplaner och program på regional nivå

Konkretiserar områdesstrategierna och vad som ska göras, hur det ska göras och vem som ska göra det.



Det öppna Skåne 2030

– en gemensam vision

Skåne år 2030 är öppet. Öppet i sinnet, öppet för alla och med ett varierat landskap. Skåne välkomnar nya människor och nya influenser. Skåne är porten till Sverige och ut i världen.

Skåne är hållbart, vilket innebär att både människan och platsen mår bra. Skåne är en förebild i klimatarbetet och en motor för teknikutveckling och innovation där åtaganden enligt Parisavtalet är en drivkraft. Här har alla människor likvärdiga möjligheter att förverkliga sina mål i livet. Att vara delaktig i samhället och engagera sig i den gemensamma framtiden är en självklarhet. Demokratin fungerar genom att ett brett spektrum av uppfattningar välkomnas. Här finns livskvalitet, trygghet och framtidstro. Mångfalden är ett starkt signum, vilket innebär respekt för allas livsval och åsikter.

I Det öppna Skåne rör sig människor fritt över gränserna mellan regioner och länder. Integrationen tillvaratar nya kompetenser för Skånes utveckling.

Här finns något för alla: människor, upplevelser, arbete, kultur, rekreation, idrott, kapital, nya idéer, entreprenörskap, utbildning, god miljö, natur, dofter och smaker. Allt byggt på en grund av miljömässig, social och ekonomisk hållbarhet, de tre hållbarhetsdimensionerna i FNs Agenda 2030 som utgör grunden för hållbar utveckling.

Skåne ska erbjuda framtidstro och livskvalitet.

I Det öppna Skåne ska alla ha möjlighet till god hälsa och likvärdiga förutsättningar att forma sitt liv efter egen förmåga och vilja. Alla ska kunna delta i skapandet av ett demokratiskt och inkluderande samhälle.

I Det öppna Skåne ska människor känna en hög tillit till varandra och samhället. Det öppna Skåne erbjuder den trygghet som är en förutsättning för ett gott liv och tillitsfulla relationer.

Skåne ska vara en stark hållbar tillväxtmotor.

Det öppna Skåne ska vara en globalt konkurrenskraftig ekonomi som bidrar till miljömässig, social och ekonomisk hållbarhet. Genom innovationer och god



kompetensförsörjning säkerställs hög produktivitet och sysselsättning i offentlig sektor och i näringslivet. Aktörerna i Skåne ska utveckla en stark kunskapsregion med goda utbildningsmöjligheter där det finns både bredd och spets.

Skåne ska stärka mångfalden av goda livsmiljöer.

I Det öppna Skåne ska det finnas en mångfald av goda livsmiljöer som gör det möjligt att bo, verka och leva i hela Skåne. Skåne ska ta vara på sin flerkärnighet och nyttja regionens alla delar för att stärka helheten. Aktörerna i Skåne ska kraftsamla för att utveckla tillgängligheten och binda samman regionen med såväl digital infrastruktur som transportmässig infrastruktur.

Skåne ska ha en god miljö och en hållbar resursanvändning. I Det öppna Skåne ska det finnas en rik biologisk mångfald. Skogar, hav, kuster, sjöar, vattendrag och landskap ska må bra. Ett samhälle med hälsofrämjande miljöer, effektiv resursanvändning, forskning, innovation och teknikutveckling ska lämna ett hållbart och klimatneutralt Skåne för kommande generationer – utan att orsaka ökade miljö- och hälsoproblem utanför Sveriges gränser.

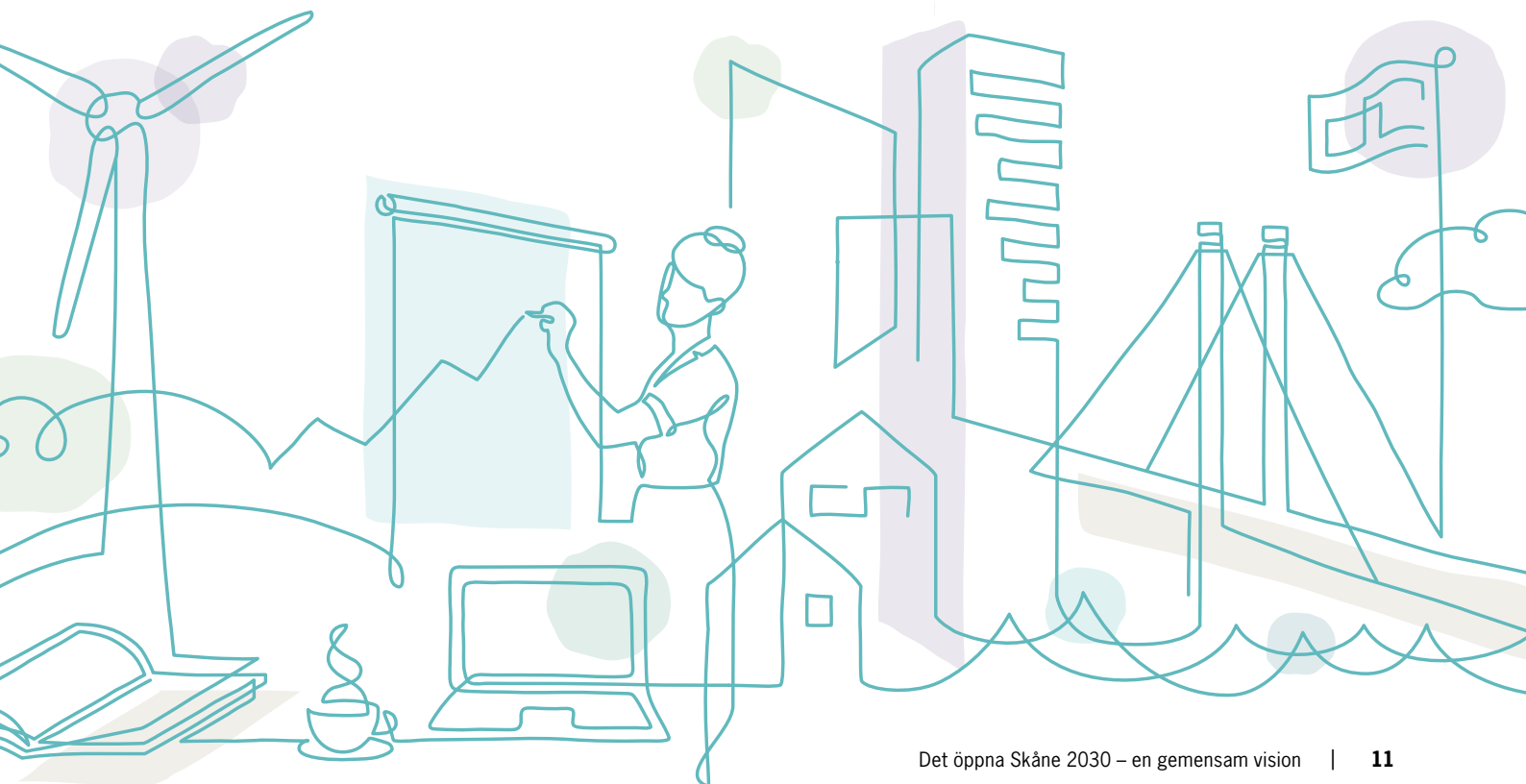
Skåne ska utveckla framtidens välfärd.

Det öppna Skåne ska ha ett välfärdssystem som ser individens behov utifrån ett helhetsperspektiv. Involverade aktörer ska samarbeta över organisations- och sektorsgränser och dra nytta av varandra. Skåne ska erbjuda jämlika välfärdstjänster av hög kvalitet som är tillgängliga för alla. Välfärdens förmåga och leverans är en konkurrensfördel och en del av Skånes attraktionskraft och tillväxt.

Skåne ska vara globalt attraktivt.

Det öppna Skåne ska vara en välkommande och attraktiv plats att besöka, bo och verka i - för såväl människor som för företag från hela världen. Skåne ska vara en dynamisk och framgångsrik gränsregion där lokala och globala utmaningar kan lösas i internationellt samarbete med övriga världen. Skåne ska stärka samverkan inom Öresundsregionen och vara nära sammankopplat med Östersjöområdet, Tyskland samt övriga Europa.

Visionen om Det öppna Skåne nås genom att stat, region, kommun, näringsliv, idéburen sektor och lärosäten arbetar tillsammans, över kommun-, läns- och nationsgränser.





Visionsmål 1

Skåne ska erbjuda framtidstro och livskvalitet

I Det öppna Skåne ska alla ha möjlighet till god hälsa och likvärdiga förutsättningar att forma sitt liv efter egen förmåga och vilja. Alla ska kunna delta i skapandet av ett demokratiskt och inkluderande samhälle. I Det öppna Skåne ska människor känna en hög tillit till varandra och samhället. Det öppna Skåne erbjuder den trygghet som är en förutsättning för ett gott liv och tillitsfulla relationer.

Aktörerna i Skåne ska bygga ett långsiktigt, tryggt och dynamiskt samhälle med möjligheter att utvecklas genom livslångt lärande. Kulturlivet och idéburen sektor ska stärkas för att skapa sammanhållning, personlig utveckling, initiativ och drivkraft. Det ska finnas en nyfikenhet att utmana rådande normer och attityder. Skåne ska erbjuda hälsosamma miljöer och

goda livsvillkor. Aktörerna i Skåne ska utveckla det förebyggande hälsoarbetet genom att våga ta tag i strukturella utmaningar. Det behövs kraftsamling för att tillsammans skapa en bra livsmiljö för de som bor här nu, kommande generationer och för att få fler att vilja leva, bo och verka i Skåne.

Utvecklingstrender

- Allt fler äldre och yngre
- Den ojämlika hälsan ökar
- Den psykiska ohälsan ökar
- Ökat intresse för politik genom ett ökat valdeltagande
- Könsskillnaderna ökar inom utbildningsområdet
- Skillnaderna i livsförutsättningarna ökar



Säkerställa alla människors lika rättigheter

I Skåne ska invånarnas engagemang och möjligheter att bidra till det demokratiska samhällets utveckling stärkas. Arbetet med mänskliga rättigheter, med utgångspunkt i FN:s deklaration och konventioner, behöver stärkas. Kunskapen om hur rättigheterna kan omsättas i praktiken behöver öka. En regional struktur ska skapas för lärande och erfarenhetsutbyte i arbetet med mänskliga rättigheter. Aktörerna i Skåne ska ha ett inkluderande förhållningssätt utan

diskriminering på grund av kön, könsöverskridande identitet eller uttryck, etnisk tillhörighet, religion eller annan trosuppfattning, funktionsnedsättning, sexuell läggning eller ålder. Barn och ungas rättigheter ska värnas om oavsett uppväxtvillkor eller individuella förutsättningar i enlighet med barnkonventionens införlivande i svensk lag. Barn och unga måste bli hörda och barnets bästa ska alltid vara utgångspunkten i beslut som rör dem.



Stärka individens egen kraft och frihet

Samverkan mellan lärosäten, näringsliv, offentlig och idéburen sektor och invånaren ska utvecklas. På så sätt skapas ett hållbart samhälle där varje individs kraft och potential tas tillvara och där alla blir erkända för vilka de är. Den som bor i Skåne ska ha möjligheter att leva sitt liv efter egna val och försörja sig själv. Livsvillkoren i socioekonomiskt utsatta områden ska förbättras och strukturella orsaker till segregation ska motverkas. En bra start i livet, möjlighet att påverka sin livssituation, god hälsa, fysisk aktivitet, kunskap, utbildning, boende, gemenskap, ekonomisk trygghet och ett språk för att göra sin röst hörd är avgörande

faktorer för att nå dit. Barn och unga ska kunna delta i samhället med lika förutsättningar, oavsett livsvillkor. Därför behövs ett helhetsgrepp mot barnfattigdomen. Genom ett aktivt jämställdhetsarbete ska män och kvinnor ha samma möjligheter att forma samhället och sina egna liv. Folkbildningens resurser ska nå individer utan utbildning och öka egenmakt hos vuxna med funktionsnedsättningar. Utrikesföddas potential och kompetenser ska tas tillvara. Kulturen spelar en viktig roll som arena för att ge människor tid att tänka, fundera, vrida och vända på perspektiv och därför ska den stärkas.



Arbeta för en förbättrad och mer jämlik hälsa

I Skåne ska arbetet ha sin utgångspunkt i hälsans beståndsdelar, den ojämlika hälsan minskas och folkhälsan förbättras för alla. Insatserna ska främja jämlika livsvillkor och mer hälsosamma levnadsvanor hos befolkningen, särskilt med fokus på barn och unga. I de tidiga åren läggs en viktig grund för den psykiska hälsan senare i livet. Kultur, idrott och friluftsliv ska stärkas för att främja psykisk hälsa i alla åldrar. En viktig del i arbetet är att motverka levnadsvanor och sämre livsvillkor som går i arv mellan generationer.

Att fler skåningar får ett arbete och kan försörja sig bidrar till bättre hälsa, ökad tillit och en känsla av delaktighet. Barn som växer upp i familjer där vårdnadshavarna har ett arbete får en bättre start i livet. Genom ett utvecklat samarbete mellan hälso- och sjukvården och kommun, myndigheter, idéburen sektor, näringsliv, lärosäten samt den enskilde invånaren ska hälsan förbättras. Ungas perspektiv ska särskilt lyftas som en tillgång i hälsoarbetet. Nya innovationer och samverkansformer ska utvecklas för att skapa ett hållbart och inkluderande samhälle, där den enskildes livskvalitet ökar samtidigt som samhällskostnader sparas på både kort och lång sikt.



Stärka möjligheten till livslångt lärande

Aktörerna i Skåne ska skapa förutsättningar för att människor under hela livet ska kunna komplettera med nödvändig kunskap för fortsatt utbildning och möjlighet att byta yrke. Grunden till stärkt lärande ska läggas inom förskola, grundskola, gymnasieskola, vuxenutbildning, högskola- och universitet. Aktörerna i Skåne ska aktivt arbeta med det livslånga lärandet genom att skapa förutsättningar för och stimulera individens egen lust, motivation och nyfikenhet på utbildning och lärande. Nya former för samverkan mellan offentliga, privata och idéburna aktörer på nationell, regional och lokal nivå inom utbildnings- och arbetsmarknad ska utvecklas. I Skåne ska möjligheten

till folkbildning stärkas genom alla utbildningsformer som bidrar till ökad kunskap och livslångt lärande. Folkbildningen och det icke-formella lärandet inom studieförbund och det breda civilsamhället behöver tillvaratas i större utsträckning. Kunskap lägger inte bara grunden för individens framtida yrkesmöjligheter och fortsatta studier. Den främjar också personlig utveckling och förmåga till självständighet och kritisk reflektion. Om fler får möjlighet att skaffa sig ny kunskap och utveckla sina färdigheter ökar inte bara rörligheten på arbetsmarknaden. Det ökar även arbetsgivarnas möjligheter att utvecklas genom tillgång till rätt kompetens.

Skåne ska erbjuda framtidstro och livskvalitet



Skapa en attraktiv närmiljö med tillgänglig rekreation

Skåne ska erbjuda goda förutsättningar för rekreation, återhämtning och fysisk aktivitet i natur- och kulturlandskapet. Alla ska ha nära till grönområden och det ska vara enkelt att nå naturen genom hållbart och kollektivt resande. Aktörerna i Skåne ska arbeta för att bevara det skånska landskapet, dess särart och biologiska mångfald. Skåne ska vara en stark destination för naturturism där den hållbara besöksnäringen stärks.

Kvaliteten på närmiljö och tillgången till rekreation har stor betydelse för hälsa och livskvalitet. Tillgång till vatten och grönska av god kvalitet nära bostaden bidrar i hög grad till ökad fysisk aktivitet och förbättrad hälsa. Störst effekt för mer jämlik hälsa fås vid förbättringar i områden med stor andel barn, äldre, människor med funktionsnedsättning och socioekonomiskt utsatta hushåll. Naturnära områden och utemiljöer nära bostaden för rekreation, trivsel och vardaglig fysisk aktivitet ska utvecklas.



Nyttja kulturen som drivkraft för utveckling

Skåne ska vara en stark, öppen och innovativ kulturregion där alla känner sig välkomna. Kulturen ska vara livskraftig i hela Skåne. Kulturens mötesplatser och berättelser är en arena för reflektioner, samtal och ifrågasättande. En långsiktigt hållbar samhällsstruktur med ett rikt kulturliv, föreningsliv och stort ideellt engagemang utgör ett kitt i samhällsutvecklingen, och bidrar till hög livskvalitet och förbättrad folkhälsa.

Ett ökat deltagande i kulturlivet bidrar till invånarnas välbefinnande och regionens utveckling. Genom ökad samverkan ska tillgången och tillgängligheten till kulturlivet i hela Skåne öka, kulturlivet med särskilt fokus på barn och unga utvecklas, och villkoren för kultursektorn och konstnärligt skapande förbättras. Starka kulturorganisationer med ett öppet förhållningssätt till omvärlden vitaliserar samhället och skapar förutsättningar för ökad kulturell och social delaktighet.

Aktörerna i Skåne ska bidra till den kulturdrivna näringslivsutvecklingen. Kulturen ska ses som en drivkraft till Skånes attraktivitet, en hållbar utveckling av innovationsklimatet, ökad integration, god hälsa och livskvalitet, livslångt lärande samt internationella relationer. För att dra nytta av kulturens kraft i samhällsutvecklingen krävs att kultursektorn ges möjlighet att utvecklas, att det konstnärliga uttryckets frihet värnas och stöds, samt att tvärssektoriell samverkan mellan kultursektorn och andra samhällsområden förstärks ytterligare.



Visionsmål 2

Skåne ska vara en stark hållbar tillväxtmotor

Det öppna Skåne ska vara en globalt konkurrenskraftig ekonomi som bidrar till miljömässig, social och ekonomisk hållbarhet. Genom innovationer och god kompetensförsörjning säkerställs hög produktivitet och sysselsättning i offentlig sektor och i näringslivet. Aktörerna i Skåne ska utveckla en stark kunskapsregion med goda utbildningsmöjligheter där det finns både bredd och spets.

Skåne ska ha attraktiva innovativa miljöer som stärker globalt ledande företag, en bredd av små- och medelstora företag, lärosäten med excellens och starka utbildningar, samt ett ändamålsenligt utbildningssystem. Förmågan att attrahera investeringar, kapital och kompetens ska stärkas och fler företag ska startas. Den skånska jordbruksmarken är grundläggande för livsmedelsproduktion och aktörer i Skåne ska visa vägen till ett långsiktigt hållbart livsmedelssystem. Aktörerna i Skåne ska skapa möjligheter för fler att

komma in på arbetsmarknaden. Genom samverkan mellan arbetsmarknads- och utbildningsaktörer ska arbetsgivare snabbt hitta arbetskraft och individen ges möjlighet att utvecklas utifrån sin potential. Skåne ska vara en mötesplats för människor med olika bakgrund och kompetens, en kreativ plats där nya idéer och lösningar fångas upp och parter agerar gemensamt. Ekonomisk aktivitet ska ske med god resurshushållning och övergången till en cirkulär ekonomi ska stimuleras.

Utvecklingstrender

- Fortsatt låg produktivitet, men en god produktivitetstillväxt
- God ekonomisk utveckling, men växande utmaningar framöver
- Ökning av antalet sysselsatta, men befolkningen ökar snabbare
- Arbetsmarknadsregionerna blir större
- Sydvästra Skåne dominerar utvecklingen av sysselsättningstillväxten
- Fortsatt obalans mellan tillgång och efterfrågan på kompetens
- I ett europeiskt perspektiv fortsätter Skåne att utmärka sig som en innovativ region
- Fortsatt låg behörighet till gymnasieskolan



Öka den innovativa förmågan

Aktörerna i Skåne ska samlas för att öka produktiviteten och adressera utmaningar kopplat till hälsa, miljö och klimat samt en allt snabbare digitalisering. Växande global konkurrens gör kompetens, excellent forskning samt attraktions- och innovationskraft till avgörande faktorer för att företag ska kunna hävda sig. I Skåne stötts därför näringslivet genom ett strategiskt förhållningssätt, där forsknings-, utbildnings- och innovationsmiljöerna utgör viktiga grundelement för att stärka näringslivets förmåga och vidareutveckla forskning. Näringslivets samt offentlig och idéburen sektors innovationsförmåga och omställning kopplat till globalisering, digitalisering,

mer miljö- och klimatvänliga processer och internationellt samarbete ska stärkas i hela Skåne. Genom Forsknings- och innovationsrådet i Skåne (FIRS) kraftsamlar aktörerna i Skåne kring sex specialiseringsområden för att driva på utvecklingen. Områdena är Tech, livsmedel, Life science och hälsa, smarta hållbara städer, avancerade material och tillverkning samt ESS, MAX IV och innovationssystemet Science Village. Det ska finnas ett utvecklat innovationsklimat samt stöd till företag och entreprenörer i hela Skåne som lägger grunden till fler jobb, ett hållbart samhälle med bättre livskvalitet och tillväxt med högre resurseffektivitet.



Bygga en stark kunskapsregion

Skåne ska erbjuda goda utbildningsmöjligheter med både bredd och spets. Utbildningarna ska vara relevanta utifrån arbetslivets behov och präglas av långsiktighet. Ett välfungerande utbildningssystem på regional nivå är en avgörande förutsättning för att klara de långsiktiga utmaningarna för kompetensförsörjning. Att det dessutom finns möjligheter för människor att omskola sig och komplettera sin utbildning löpande ger förutsättningar för minskade utbildningsklyftor, ett föränderligt och dynamiskt arbetsliv. För att nå dit behöver samverkansformer och övergångar mellan utbildningsaktörer, utbildningsnivåer och arbetsliv bli starkare. Aktörerna i Skåne ska säkerställa en långsiktig kompetensförsörjning genom ett livslångt lärande och bredda de skånska utbildningsalternativens inriktningar och utbildningsformer.

Förskole-, grundskole-, gymnasie- samt vuxenutbildning lägger grunden för en fortsatt stark kunskapsutveckling vid lärosätena. I Skånes skapas morgondagens attraktiva skola, där barn ska vilja gå och medarbetare ska vilja arbeta. Skåne ska stärkas som attraktiv studieplats och forskningsregion, vilket ställer krav på bostäder, infrastruktur och möjlighet till arbete. De skånska universitetens, högskolornas, folkhögskolornas och yrkesutbildningarnas kvalitet och anseende ska fortsatt stärkas. Skåne ska även verka för ett ökat student- och forskarutbyte i Öresundsregionen, med regionerna i Sydsverige och nationellt. Internationell samverkan mellan lärosäten ska främjas, inte minst på grund av kunskapsmiljöerna som växer fram kring ESS och MAX IV.



Verka för en effektiv regional kompetensförsörjning

Skånes tillväxt ska stärkas genom att skapa förutsättningar för fler och växande företag samt organisationer, och därigenom fler arbetstillfällen. Att möta framtiden med rätt kompetens är en strategisk fråga för alla organisationer oavsett bransch, storlek eller verksamhet. Arbetsgivare efterfrågar arbetskraft med färdigheter och spetskompetens.

Skåne ska skapa ett välutvecklat system för kompetensförsörjning som kan tillgodose både företagens och den offentliga sektorns efterfrågan på kompetens på

såväl kort som lång sikt. Behov ska kartläggas hos arbetsgivare, kompetens ska valideras och mångfalden i arbetskraften ska nyttjas. En förutsättning för att uppnå en fungerande kompetensförsörjning är en ökad samverkan i Kompetenssamverkan (KoSS) och Forsknings- och innovationsrådet (FIRS). Gränshinder ska minimeras för att utveckla den gemensamma arbetsmarknaden i Öresundsregionen. Det är även viktigt att beakta såväl arbetsmarknaden norrut i de sydsvenska regionerna som söderöver i norra Tyskland. Skånes attraktionskraft för internationell kompetens ska stärkas.



Stärka förutsättningarna för att starta och driva företag

Skåne ska utveckla och stärka det befintliga näringslivet som är en grundläggande del i tillväxtarbetet. Globala samhällsutmaningar och ökad konkurrens ställer krav på teknikutveckling och nya hållbara och digitala affärsmodeller. Skånska företag ska stödjas i sitt arbete med att ta fram nya affärsmodeller som stärker konkurrenskraften och utvecklar affärsidéer. Produktiviteten inom näringslivet och offentlig sektor är avgörande för konkurrenskraften. Det är också avgörande med förnyelse, vilket bland annat sker genom att företag startas eller etableras i regionen.

Förmågan att se och möta behov, finna nya lösningar och skapa nya produkter, tjänster och arbetstillfällen är viktig för Skåne. Det sker bland annat genom att samverkan mellan offentlig, idéburen och privat sektor utvecklas. Näringslivets organisationer och arbetsmarknadens parter har där en viktig funktion. Tillgången på riskvilligt kapital och olika former av lån ska öka för att gynna näringslivet och framtida företagsetableringar, genom att det finansiella systemet matchar alla faser av ett företags utveckling – från idé till etablering på en internationell marknad. Skånska företag i hela Skåne ska erbjudas affärsutvecklingsmöjligheter genom ny kunskap och finansiering som stimulerar entreprenörskapet och stärker företagsklimatet.



Attrahera fler investeringar och finansieringsmöjligheter i regionen

Skåne ska bli bättre på att öka tilldelning och anslag till regionen, liksom att attrahera fler privata internationella direktinvesteringar. I dagsläget underpresterar regionen i arbetet med att attrahera såväl privata som offentliga investeringar. Mer framgångsrika exempel i Skånes närhet visar på ett bättre strategiskt angreppssätt,

där regional enighet i mål och medel är nyckeln till framgång. För att uppnå detta krävs gemensamma prioriteringar och budskap som alla aktörer använder sig av. På så sätt blir det lättare för Skåne att attrahera såväl statliga som europeiska anslag till viktiga områden som forskning, innovation, infrastruktur och kultur.



Utveckla potentialen kring ESS och MAX IV

Aktörerna i Skåne ska stimulera användningen av ESS och MAX IV genom etablering av regionala, nationella och internationella samarbetsytor mellan universitet och näringsliv. ESS och MAX IV är världsunika forskningsanläggningar som tillsammans bildar ett nav i den europeiska forskningsinfrastrukturen. Här samlas forskare inom naturvetenskap, medicin och teknik från hela världen för att studera olika typer av material och hur de kan förbättras för

att bidra till att lösa globala utmaningar. Regionala platser där aktörer kan samarbeta för att underlätta experiment och användning av testbäddar ska skapas. För att tillvarata potentialen behöver även de spridningseffekter som forskningsanläggningarna leder till stimuleras. Exempelvis genom att underlätta för företag att leverera delar till anläggningarna och matcha företag som kan samarbeta på regional, nationell och internationell nivå.



Stimulera övergången till en cirkulär och biobaserad ekonomi

Skånes styrkor ska kombineras och den cirkulära ekonomin stimuleras så att näringslivets konkurrenskraft stärks, resurseffektiviteten ökar och klimatpåverkan minskar. En cirkulär ekonomi syftar till att bibehålla naturresurser i kretslopp, fasa ut farliga ämnen och inte generera avfall. En biobaserad samhällsekonomi innebär en övergång från en ekonomi till stor del baserad på fossila råvaror till en resurseffektivare ekonomi grundad på förnybara råvaror. Skånes innovativa förmåga ska utnyttjas för att ligga i framkant i utvecklingen, exempelvis genom upphandling, stimulering av systeminnovation, cirkulära affärsmodeller och utveckling av testbäddar.

En fullt utvecklad cirkulär ekonomi är inte bara långsiktigt hållbar utan leder också till nya arbetstillfällen, tillväxt och utveckling av befintliga och nya företag.

Skåne är en utvecklad bioekonomiregion där kombinationen av starka lärosäten, jord- och skogsbruk, viktiga biobaserade värdekedjor och avancerad tillverkning ger regionen goda konkurrensförutsättningar. Den potential som finns för att utveckla innovationer inom miljöteknik och bioekonomi ska nyttjas, till exempel användning av biologiska råvaror inom byggnation, biobaserade material och kemikalier.



Visionsmål 3

Skåne ska stärka mångfalden av goda livsmiljöer

I Det öppna Skåne ska det finnas en mångfald av goda livsmiljöer som gör det möjligt att bo, verka och leva i hela Skåne. Skåne ska ta vara på sin flerkärnighet och nyttja regionens alla delar för att stärka helheten. Aktörerna i Skåne ska kraftsamla för att utveckla tillgängligheten och binda samman regionen med såväl digital infrastruktur som transportmässig infrastruktur.

Skåne ska erbjuda attraktiva livsmiljöer, såväl i stads- och tätortsmiljöer som på landsbygden där tillgången på service, vatten, natur-, kultur- och rekreationsmiljöer är centrala, liksom attraktiva boendemiljöer, goda kommunikationer samt ett rikt kultur- och föreningsliv.

Ett sammanhållet Skåne, där skillnader bejakas och olikheter tas tillvara för att utveckla varje del utifrån sina styrkor och förutsättningar ska skapas. Att stärka den regionala samsynen på bostadsmarknaden för att bidra till ett bostadsbestånd som gör det möjligt för alla att leva och verka i hela Skåne är centralt.

Tillgängligheten till livsmiljöer i hela Skåne ska stärkas och regionen ska i högre grad kopplas ihop med omvärlden. Klimatneutrala och energisnåla kommunikationer för både människor och gods ska styra utvecklingen. Skåne ska aktivt arbeta för att ställa om samhället mot en mer klimatneutral och resurseffektiv utveckling. Aktörerna agerar proaktivt och ansvarsfullt när morgondagens Skåne planeras och bygger vidare på Skånes styrka som flerkärnig region.

Utvecklingstrender

- Bostadsbyggandet har ökat, men glappet mellan behovet av bostäder och möjligheten att kunna efterfråga har ökat och förväntas öka än mer framöver
- Skåne blir en allt viktigare transitregion och transportererna på väg, järnväg och på sjön ökar
- Fler cyklar och åker kollektivt, andelen resor med bil har minskat något
- Skånes åkerareal har under en längre tid minskat
- Fler fordon drivs med hållbara drivmedel
- Kapaciteten är allt mer ansträngd på både väg och järnväg, vilket förvärras av eftersatt underhåll
- Tillgången till bredband via fiber är otillräcklig och ojämnt fördelad i Skåne
- Risk för effektbrist i elnätet gör samhället mer sårbart



Dra nytta av Skånes flerkärniga ortstruktur

Den flerkärniga strukturen och mångfalden av orter ska stärkas för att skapa attraktiva livsmiljöer och konkurrenskraft i hela Skåne. Skåne består av en variation av tillväxtmotorer, regionala kärnor, orter och byar. Genom att öka förståelsen för det ömsesidiga beroendet kan Skåne skapa en utveckling där alla delar stärks utifrån sina kvaliteter.

Skåne ska bygga vidare på befintlig ortstruktur med en tydligt sammanhållen bebyggelse i Skånes orter. Det behövs en kraftsamling för att stärka Skånes större städer som tillväxtmotorer för att öka konkurrenskraften i hela regionen. De regionala kärnorna ska utvecklas utifrån sina geografiska lägen och funktioner

samt i högre grad kunna stärka utvecklingen i sitt omland och Skåne. Arbetsplatser, bostäder och handel ska främst utvecklas i kollektivtrafknära lägen. Utbyggnad i övrigt kräver möjlig koppling till kollektivtrafknätet. Tillgängligheten ska stärkas till Skånes arbetsplatser, urbana miljöer och kultur, samt natur- och grönområden.

Landsbygdens roll ska lyftas, inte bara i relation till det urbana utan som en självständig och central drivkraft. En livskraftig landsbygd är en förutsättning för att man ska kunna bo, verka och leva i hela Skåne. Den fysiska och digitala närheten ska säkerställa en god tillgänglighet till hela Skåne och omvärlden.



Stärka tillgängligheten och binda samman Skåne

Tillgängligheten inom och genom Skåne samt till omvärlden ska stärkas och förbättras. En väl utbyggd transportinfrastruktur av hög kvalitet är nödvändig för att binda samman och utveckla regionen. Kapaciteten i Skånes transportinfrastruktur är hårt utnyttjad. Problem inom infrastrukturen måste åtgärdas så att inte flaskhalsar ska bromsa trafiken och påverka hela den svenska tillväxten. Därför behöver aktörerna i Skåne satsa på en utbyggd infrastruktur och kollektivtrafik, på både spår och väg. Aktörerna i Skåne ska satsa

på de prioriterade regionala stråken för personresor, godstransporter, kollektivtrafik och cykel för att binda samman det flerkärniga Skåne. Skåne ska agera för ökade satsningar på fler spår, nya stationer, godsnoder och utvecklade kollektivtrafikkoncept. Satsningar på kollektivtrafik och cykel ska stärka möjligheterna att resa hållbart.

I juni 2015 ställde sig Region Skåne och sju skånska kärnor bakom den så kallade Skånebildens - en gemensam



skånsk ståndpunkt för att försäkra bästa möjliga resultat för Skåne i förhandlingen om en ny stambana för höghastighetståg mellan Skåne, Stockholm och Göteborg. Skånebildens pekade ut vilken sträckning för den nya höghastighetsbanan som Skåne förespråkade, samt vilka övriga investeringar i skånsk infrastruktur som krävs för att få ut största möjliga nytta av den nya höghastighetsbanan. Dessa inkluderade Skånebanan, Väst kustbanan samt att den fasta förbindelsen mellan Helsingborg och Helsingör ska påbörjas så snart det går, Öresundsmetron mellan Malmö och Köpenhamn är kopplad till utbyggnad av Köpenhamnsmetro. Skånebildens uppfattning är att den fasta förbindelsen mellan Helsingborg och Helsingör ska byggas före metron, men att metron kan byggas oberoende av om en HH-förbindelse har beslutats.

Skånes tillväxt är beroende av att människor kan resa till och från jobb, studier och fritidsaktiviteter samt att gods och varor kan transporteras. Transportsystemet ska vara klimatneutralt och energisnålt. För att klara ökande transportvolymerna och samtidigt leva upp till miljö- och klimatmål ska omställningen av transportsystemet innefatta såväl högre nyttjande av sjöfart och järnväg som fordon med fossilfria drivmedel.

De nya förbindelserna mellan Danmark och Tyskland bör utnyttjas och kopplas till en satsning på det svenska järnvägssystemet och höghastighetståg så att Skåne på spår får snabb, säker och frekvent persontrafik samt fungerande godstransporter, såväl med resten av Sverige som med kontinenten.

Mobilitetstjänster mer anpassade för landsbygdens förutsättningar behöver utvecklas för att ge nya möjligheter för hållbara transporter. Bilen har en fortsatt betydande funktion på landsbygden där utbudet av

kollektivtrafik är begränsat och där avståndet är för långt för att cykla. Det är därför viktigt att verka för hållbara alternativ för bilen vilket förutsätter insatser som förbättrar möjligheterna för kombinationsresor t.ex. genom satsningar på tillgängliga och attraktiva pendlarparkeringar i anslutning till kollektivtrafiken.

Nya resmöjligheter ska synliggöras och invanda resebetenden hos individer, organisationer och företag utmanas så att efterfrågan på hållbara transportlösningar kan öka.

Skånes tillväxt är beroende av en väl fungerande teknisk infrastruktur. I ett sammanhållet Skåne är utbyggda IT-tjänster och ökad tillgång på bredband viktiga insatser. Utbyggnaden av bredband bidrar till att det är möjligt att bo och verka i hela Skåne. Tillgång till digital infrastruktur kan i många fall ersätta en fysisk resa och bidra till att minska utsläpp av växthusgaser. En säker elförsörjning genom både produktion och effektiv förbrukning är nödvändig för såväl industrin som för bostäder och service.



Skapa attraktiva platser med människan i centrum

I Skåne ska det offentliga rummet utvecklas för att skapa dynamiska mötesplatser där människor möts och sociala relationer kan utvecklas. I Skåne är platsen och människans behov utgångspunkten för hur livsmiljöer gestaltas. Det krävs en helhetssyn på utformandet av livsmiljön där arkitektur, form och design ses som ett sammanhållet område – en god gestaltad livsmiljö. Upplevelsen av närmiljön har stor betydelse för vår hälsa, livskvalitet och främjar sociala

möten. Aktörerna i Skåne ska arbeta för en varierad bebyggelse med grönområden, blandade funktioner och mötesplatser anpassade efter människors olika behov och förutsättningar. Detta är centralt för att skapa hälsofrämjande miljöer och socialt kapital, vilket stärker Skånes attraktivitet. Skånes kulturhistoriska platser och kulturarv ska värnas och utvecklas. Skåne ska erbjuda attraktiva livsmiljöer i mänsklig skala där människor upplever miljön som trygg, vacker och tillgänglig.



Samverka för en utvecklad bostadsmarknad

I Skåne ska den regionala samsynen på bostadsmarknaden säkras för att bidra till ett bostadsbestånd som gör det möjligt för alla att leva och verka i hela Skåne. Möjligheten att välja en bostad som passar livssituationen ska stärkas. Det behövs därför ett brett utbud av olika sorters bostäder. Det är angeläget att matcha bostadsbeståndet med skåningarnas behov och möjligheter att finansiera boendet. Bostadsbyggandet måste vara tillräckligt stort och anpassat efter behovet. Strukturella hinder och socioekonomiska strukturer som begränsar både skåningarnas möjlighet att efterfråga bostäder och utbudet av bostäder – nybyggda, ombyggda eller äldre – ska identifieras och reduceras.

Samarbetet mellan bostadsmarknadens aktörer ska utvecklas för en fortsatt dialog om regionala bostadsfrågor och utvecklingen av den skånska bostadsmarknaden. Genom att ta fram gemensamma kunskapsunderlag som belyser Skånes bostadsmarknad från olika perspektiv kan aktörerna arbeta tillsammans för en utvecklad bostadsmarknad



Planera i samverkan för en hållbar mark- och vattenanvändning

Skånes mark- och vattenresurser ska tas till vara och utvecklas på bästa sätt för att utgöra goda livsmiljöer för människor, djur och natur. Mark- och vattenanspråk i kombination med pågående klimatförändringar, förlust av växt- och djurarter och andra samhällsutmaningar ställer höga krav på den fysiska planeringen och samverkan mellan olika aktörer och nivåer.

Ingen aktör ansvarar för allt, utan flera nivåer råder över Skånes fysiska strukturer. En kontinuerlig dialog och samordning är av största vikt och något som hela tiden behöver stimuleras för att säkra en biologisk mångfald och skapa attraktiva och hållbara livsmiljöer.

Att värna Skånes värdefulla jordbruksmark är en förutsättning för en hållbar markanvändning. Inte minst är det nödvändigt för livsmedelsproduktionen och utgör en viktig del i att öka självförsörjningsgraden och därmed också krisberedskapen i ett nödläge.

Skånes befolkningstäthet gör skånsk skog till en viktig naturresurs för besöksnäring och rekreation. Skogens roll för tillväxt och en växande bioekonomi har stor potential genom innovation och förädling.

Vägval i den fysiska planeringen påverkar omvärlden. I den fysiska planeringen ska Skåne ta tillvara både flerkärnigheten och tillväxtmotorerna för att skapa möjligheter för människor att bo, leva och verka på ett hållbart sätt i hela Skåne. Skåne ska medvetet möta utmaningar i ett förändrat klimat.

Informationsspridning och åtgärder ska samordnas såväl kring förebyggande skydd som vid krishantering av långsamma och plötsliga effekter av exempelvis stigande vattennivåer och stranderosion. Skåne ska hushålla med naturresurser och gynna ekosystem i mark och vatten. Målkonflikter kan vara oundvikliga när många viljor och intressen ska enas inom en och samma geografiska yta. Det är viktigt att alla aktörer ser sig som en del av helheten och tar ansvar för och bidrar till både den lokala och regionala utvecklingen. För att främja hela Skånes utveckling ska det regionala perspektivet stärkas och underlätta samverkan mellan aktörer. Detta görs bl.a. i arbetet med regionplanen.



Visionsmål 4

Skåne ska ha en god miljö och en hållbar resursanvändning

I Det öppna Skåne ska det finnas en rik biologisk mångfald. Skogar, hav, kuster, sjöar, vattendrag och landskap ska må bra. Ett samhälle med hälsofrämjande miljöer, effektiv resursanvändning, forskning, innovation och teknikutveckling ska lämna ett hållbart och klimatneutralt Skåne för kommande generationer – utan att orsaka ökade miljö- och hälsoproblem utanför Sveriges gränser.

Mark, vatten och luft ska vara så rena att människors hälsa och djur, växter och kulturvärden inte tar skada. Havet som omger Skåne ska vara i ekologisk balans och förses med rent vatten från friska vattendrag och levande sjöar. Skånes blå-gröna infrastruktur ska leverera en mångfald av ekosystemtjänster och garantera bevarandet av arter med positiva ekonomiska, ekologiska och sociala effekter för samhället. Skåne ska ha en långsiktig hållbar markanvändning. Det ska säkra friska skogar och produktiv åkermark, som har stor betydelse för näringar i regionen men även för

friluftsliv, rekreation och kulturmiljö. Skåne ska vara en resilient region som genom flexibilitet, mångfald, anpassningsförmåga och robusthet har en förmåga att förebygga och hantera både kända och okända påfrestningar. Aktörerna i Skåne ska agera proaktivt och ansvarsfullt i klimat- och miljöarbetet, där utvecklingsmålen ska främja en bättre folkhälsa, ökad livskvalitet, hållbar energiförsörjning, ekosystem samt en hållbar livsstil. Insatserna ska bidra till regionala och nationella miljömål.

Utvecklingstrender

- Tillståndet för den biologiska mångfalden är inte hållbart och negativ påverkan på ekosystemen är fortsatt hög
- Värdefulla habitat minskar, många arter är hotade och främmande arter fortsätter att spridas
- Fortsatt negativ påverkan på havsområden, sjöar och vattendrag
- Utsläppen av växthusgaser har minskat, men samtidigt har utsläppen genom vår konsumtion av produkter tillverkade utomlands ökat kraftigt.
- Luftföroreningar i form av kväveoxider minskar, men halterna av partiklar i luft är fortsatt höga



Verka för ett klimatneutralt och fossilbränslefritt Skåne

Aktörerna i Skåne ska arbeta tillsammans för att begränsa regionens klimatpåverkan i enlighet med Parisavtalet. Det ska vara tydligt varför ett klimatneutralt Skåne är målet. Skåne ska bidra till att minska Sveriges nettoutsläpp av växthusgaser och begränsa jordens temperaturökning till högst 2 grader men helst 1,5 grader i enlighet med det globala klimatavtalet som tecknades i Paris 2015. I ett klimatneutralt Skåne tillförs inga nettoutsläpp av fossila växthusgaser till atmosfären. Aktörerna i Skåne ska arbeta för utsläppsminskningar genom resurseffektivisering, forskning, innovation, teknikutveckling och användning av förnybar energi samt ökat upptag av koldioxid i skog och mark för att kompensera kvarvarande utsläpp. Klimatneutralitet kräver samhällsomvandlingar som berör allt från hur varor och livsmedel produceras och distribueras, vilken typ av energi som nyttjas i transporter och tillverkning samt kräver miljösmarta resor inom och utom Skåne.

Skåne ska skapa förutsättningar för en hållbar livsstil som möjliggör medvetna val, och klimatanpassning ska bli en integrerad del av utvecklingsarbetet. I arbetet ska klimatneutrala och energisnåla energi-, transport- och tekniska system samt produktions- och konsumtionsmönster eftersträvas. Teknikutveckling kan bidra till att ställa om näringslivet. Fossila energikällor ska ersättas av förnybara, exempelvis genom biogas, vindkraft och solkraft. Skåne har potential för ökad produktion av biogas från samhällets restflöden.

Ett innovativt klimatarbete ska bidra till att driva regional utveckling och ge synergier inom olika samhällsområden, men målkonflikter är ibland oundvikliga när många viljor och intressen ska enas. Konsekvenserna för klimatet ska i högre grad analyseras och alternativa vägval synliggöras inför beslut om regionens utveckling.



Skapa förutsättningar för välfungerande ekosystem på land

Skåne ska arbeta för att skapa ett helhetsperspektiv inom hållbar mark- och vattenanvändning. En välmående miljö som ska producera ekosystemtjänster behöver välfungerande ekosystem och en bibehållen biologisk mångfald. Stödande och reglerande ekosystemtjänster är en grundförutsättning för att ta del av försörjande och kulturella ekosystemtjänster och

för att uppnå hållbar utveckling. Skånes förmåga att kunna producera ekosystemtjänster ska stärkas genom att strategiskt planera, anlägga och sköta tätorterna, landskapet och dess blå-gröna infrastruktur. Detta ska ske på ett sätt som skapar en mångfald av ekosystem med motståndskraft mot förändringar, som också tar hänsyn till egenvärdet hos olika arter.



Kraftsamla för levande ekosystem i hav, sjöar och vattendrag samt en hållbar vattenförsörjning

Skåne ska kraftsamla för att skapa en säker och hållbar dricksvattenförsörjning samt bidra till en god livsmiljö för växter och djur i sjöar och vattendrag. Tillgång till dricksvatten av god kvalitet är starkt kopplat till människans hälsa. Havet är påverkat av övergödning, invasiva arter och föroreningar som mikroplaster, miljögifter och läkemedelsrester. Ett hav i balans är ett ekosystem som förser atmosfären med syre, ger husrum till många arter, reglerar väder och klimat, sammanlänkar land och höjer livskvaliteten. Föroreningar ska

hindras från att nå havet. Den samlade kunskapen om havets status ska stärkas genom forskning och innovation. Vattnet ska ges möjlighet att passera genom våtmarker och vattendrag innan det når havet. Detta leder till att vattnet blir renare när det når havet och att grundvattenreservoarer kan återfyllas i snabbare takt. Dessutom bidrar den långa uppehållstiden till att minska de negativa effekterna av kraftiga skyfall. I Skåne ska kunskapen om vattentillgångar öka och en hållbar och god vattenförsörjning säkras.



Verka för frisk luft och giftfri miljö

Utsläpp av skadliga kemikalier som påverkar miljö och hälsa ska minska samt effekterna av kemikalier som redan finns i naturen hanteras. De senaste 50 åren har kemikalieproduktionen i världen mångdubblats. Det saknas mycket kunskap om hur kemikalier påverkar miljön och människors hälsa. Det är känt att kemikalier och deras nedbrytningsprocesser kan vara alltifrån akut giftiga och allergiframkallande till cancerframkallande, reproduktionsstörande och svårnedbrytbara. Kunskapen om dess påverkan behöver öka genom mer forskning och informationsspridning.

Exponering för luftföroreningar, marknära ozon och buller påverkar hälsan negativt men har också många

andra negativa samhällskonsekvenser såsom skador på vegetation och material – vilket kostar samhället stora summor pengar i form av exempelvis sjukvård eller minskad livsmedelsproduktion. Förekomsten av luftföroreningar och buller ska minska samt kunskapen om dess påverkan öka.

Aktörerna i Skåne ska arbeta för att farliga ämnen som finns i produkter och konstruktioner ska försvinna ur kretsloppen och omhändertas så att de inte hamnar i naturen och orsakar mark- och vattenföroreningar. Genom utveckling av cirkulära flöden och hållbar resursanvändning kan såväl uttag av jordens naturresurser som användning av farliga ämnen minska.



Visionsmål 5

Skåne ska utveckla framtidens välfärd

Det öppna Skåne ska ha ett välfärdssystem som ser individens behov utifrån ett helhetsperspektiv. Involverade aktörer ska samarbeta över organisations- och sektorsgränser och dra nytta av varandra. Skåne ska erbjuda jämlika välfärdstjänster av hög kvalitet som är tillgängliga för alla. Välfärdens förmåga och leverans är en konkurrensfördel och en del av Skånes attraktionskraft och tillväxt.

Välfärdssystemet ska proaktivt finnas till hands för invånarna. Behovet av information, tjänster och stöd i den processen ska mötas. Individen ska alltid efter egen förmåga vara involverad och ta ansvar i det som berör denne.

Skåne ska anamma digitaliseringens möjligheter där individen har kontroll över sin information, verksamhetens processer är automatiserade där så är möjligt och

det finns en infrastruktur för informationsutbyte där berörda parter säkert och effektivt kan utbyta information. Innovativa välfärdstjänster ska utvecklas för att underlätta såväl individers kontakter med välfärden som medarbetarnas vardag. Välfärden kan även fortsättningsvis organiseras via partnerskap mellan offentliga, privata och idéburna aktörer. I Det öppna Skåne ska invånare känna tillit till välfärdssystemet och att det skapar trygghet, vilket i sin tur ger systemet legitimitet.

Utvecklingstrender

- Befolkningen blir allt äldre och friskare
- Allt större efterfrågan på välfärdstjänster samtidigt som kostnaderna för välfärden stiger
- Invånares förväntningar på välfärden ökar både sett till kvalitet och innehåll
- Ökad polarisering i samhället
- Ökad konkurrens om kompetens
- Ökade möjligheter att effektivisera med ny teknik



Stärka välfärdens förmåga och leverans

Välfärdssystemets förmåga till ständig förnyelse ska utvecklas, vilket innebär att ta tillvara innovationer, öka anpassningen till samhällets utveckling och skapa nya former av samarbeten mellan den offentliga, privata och idéburna sektorn samt lärosätena. Aktörerna i Skåne ska arbeta mer proaktivt med förebyggande insatser och stödja individer att ta ett större ansvar för sin hälsa och livssituation. Det ska finnas en balans mellan individernas efterfrågan och systemets möjlighet till leverans. En välfärd som skapar värde

och trygghet är en grundläggande förutsättning för att stärka Skånes attraktionskraft och tillväxt.

Välfärdens leverans och förmåga är starkt beroende av de professioner som verkar i den. Nya roller och kompetenser ska utvecklas efter behov. Skåne ska optimera och utveckla förutsättningar som kompetens, arbetsvillkor, arbetsredskap och arbetsmiljö vilket är centralt då tillgången till personal att rekrytera i välfärden inte ökar i samma grad som tidigare.



Välfärd med individen i fokus

För att möta framtidens välfärdsutmaningar behöver aktörerna i Skåne arbeta mer med förebyggande insatser, bland annat i syfte att stödja individen att ta större ansvar för sin hälsa och sitt välbefinnande. Välfärden i Skåne ska tillgodose invånarnas behov och vara av hög kvalitet med god tillgänglighet. Individer har skilda förutsättningar på grund av ojämlika livsvillkor och skillnader i levnadsvanor. Därför ska aktörer i Skåne främja jämlika livsvillkor och levnadsvanor. Samhällets förmåga att leverera välfärd bygger den trovärdighet och trygghet som behövs för att ge systemet dess legitimitet.

I Skåne ska ett reellt medinflytande skapas i de val som berör ens vardag. Genom att bli medaktör utvecklas bättre och anpassade välfärdstjänster samtidigt som förståelsen för välfärdens villkor ökar. Skåne ska stimulera en bred utvecklingsdialog där öppenhet och transparens erbjuds så att invånare, privata och offentliga verksamheter samt lärosäten kan delta. Den enskildes behov, upplevelse och förutsättningar ska vara utgångspunkt för utformningen av välfärdstjänsterna. Därmed skapas nya relationer mellan individ och samhälle för att klara av att leverera en välfärd av god kvalitet.



Stärk digitaliseringen av välfärden

Digitaliseringens möjligheter för att sätta individen i centrum samt förändra och effektivisera våra arbetsmetoder. Verktyg och tjänster ska utvecklas för individen som underlättar ett ökat ansvarstagande för sin egen hälsa och livssituation, men som även bidrar till ökad tillgänglighet, delaktighet och medskapande.

I en process av ökad digitalisering måste det tas i beaktande att välfärden även ska finnas till för dem som av olika skäl inte har möjlighet att använda digitaliseringens verktyg eller väljer att avstå.

Digital utveckling handlar även om att ge professionen stöd för att stärka kvaliteten och utforma mer effektiva arbetssätt. För att lyckas med det är tillgång till rätt information i rätt tid och på rätt plats en förutsättning. Aktörerna i Skåne ska verka för regelverk som bibehåller integritet och säkerhet för individen och som gör det möjligt för välfärdens aktörer att använda information för att ge individen stöd ur ett helhetsperspektiv oberoende av organisationsgränser. Individen ska ges möjlighet att samla, kontrollera och dela sin egen

information samtidigt som välfärdens aktörer har möjlighet att använda den information som individen delat. Ett säkert informationsutbyte mellan individer och samhälle behöver garanteras.

Grundläggande förutsättningar ska utvecklas för välfärden som ger ökade möjligheter för exempelvis informationsutbyte, automatisering, datadrivet beslutsstöd och tvärvetenskaplig forskning. Tillgången till välfärdsdata av hög kvalitet är en förutsättning för att bygga viktig kunskap för utveckling av nya välfärdstjänster.



Visionsmål 6

Skåne ska vara globalt attraktivt

Det öppna Skåne ska vara en välkomnande och attraktiv plats att besöka, bo och verka i – för såväl människor som för företag från hela världen. Skåne ska vara en dynamisk och framgångsrik gränsregion där lokala och globala utmaningar kan lösas i internationellt samarbete med övriga världen. Skåne ska stärka samverkan inom Öresundsregionen och vara nära sammankopplat med Östersjöområdet, Tyskland samt övriga Europa.

Aktörerna i Skåne ska dra nytta av Fehmarn Bält-förbindelsen och nya stambanor för höghastighetståg. Skåne, Köpenhamn och Hamburg ska vara en gemensam, internationellt konkurrenskraftig forskningsregion med ESS, MAX IV och kompletterande tyska anläggningar i nära samarbete.

Skåne ska vara ett internationellt föredöme som ligger i framkant inom såväl utvecklingsfrågor som hälso- och sjukvård. Genom ett ömsesidigt lärande med andra

regioner ska Skåne arbeta för en god och hållbar utveckling, på hemmaplan och i världen. Skånes styrkor ska utvecklas med ett medvetet internationiseringsarbete där globaliseringens och digitaliseringens möjligheter ska tas tillvara.

Skåne ska vara en stark och attraktiv medspelare på nationell, europeisk och internationell nivå tillsammans med grannregioner och andra starka regioner, framför allt i Europa och inom ramen för EU-samarbetet.

Utvecklingstrender

- I ett europeiskt perspektiv fortsätter Skåne att utmärka sig som en innovativ region
- Genomfartstrafiken och trafiken väntas öka kraftigt framöver, inte minst när Fehmarn Bält-förbindelsen mellan Danmark och Tyskland öppnar
- En ökad tillgänglighet till Europa och fortsatt god internationell tillgänglighet då Kastrup fortsätter att vara Nordens största flygplats
- Integrationsprocessen i Öresundsregionen har utvecklats sedan Öresundsbron öppnades, men har de senaste åren tappat fart
- Skånes befolkning fortsätter att växa snabbt, framförallt genom utrikes inflyttning
- Antalet utländskt ägda företag ökar



Marknadsföra Skånes kvaliteter för talanger, företag och besökare

Skåne ska vara och upplevas som en internationellt attraktiv region där människor, internationella spetskompetenser, talanger och företag väljer att etablera sig. Besöksnäringen ska utvecklas så att fler väljer att besöka regionen. Skåne ska profileras som en region med hög livskvalitet och välfärd med ett öppet och välkomnande förhållningssätt – en innovativ miljö med internationell prägel, framåtanda och unika kultur- och naturvärden. Skåne ska bli en förebild inom bland annat jämställdhet, hälsa, hållbarhet och god miljö samt forskning och utbildning. De unika forskningsanläggningarna ESS och MAX IV ger Skåne och övriga Sverige möjligheter att bli internationellt

känt som en plats där ledande forskning bedrivs inom bland annat materialvetenskap och Life Science. Skåne ska vara ett internationellt föredöme, en region som andra gärna vill jämföra sig med.

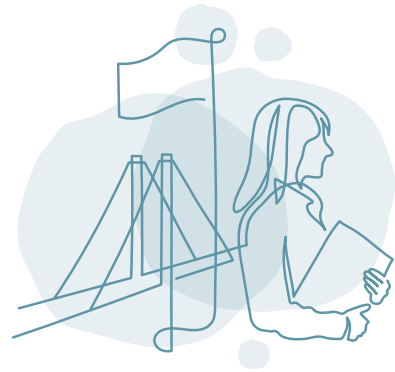
Det gränsöverskridande samarbetet i Öresundsregionen är en viktig del i det regionala utvecklingsarbetet. En arena för detta är Greater Copenhagen Committee (GCC) som syftar till att förbättra integrationen mellan Danmark och Sverige, undanröja gränshinder, skapa en sammanhållen arbetsmarknad och understödja näringslivet genom bland annat internationell marknadsföring av regionen.



Ta tillvara potentialen hos Skånes internationella befolkning och profil

Skåne ska ta tillvara de internationella kompetenser som finns i regionen. Det är centralt för både tillväxt, global konkurrenskraft och social hållbarhet. En av Skånes specifika styrkor är den internationella prägeln och här talas nästan alla världens språk. Den mångkulturella kompetensen ska användas i det skånska internationaliseringsarbetet. Den kan exempelvis bidra

till att göra det attraktivt för utländska forskare och studenter att bosätta sig i Skåne. Den kan även bidra till exportutveckling till nya marknader. Genom flernivåsamverkan i olika plattformar ska aktörerna i Skåne verka för en hållbar integration av nyanlända så att de kan få en bra etablering på arbetsmarknaden.



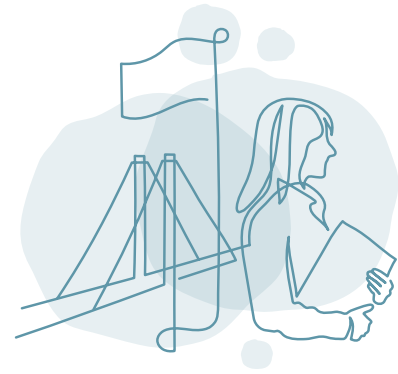


Stärka den internationella tillgängligheten

Som nav i Östersjöområdet och Skandinavien har Skåne unika förutsättningar och en hög tillgänglighet. Utbyggnaden av det transeuropeiska transportnätet är av stor vikt för regionen. Nya Öresundsförbindelser ska utvecklas för att ytterligare binda samman regionen med omvärlden, öka kapaciteten och minska sårbarheten. För att klara omställningen till ett mer hållbart samhälle måste infrastrukturen byggas ut och underhållas bättre. År 2028 öppnar den fasta tågförbindelsen över Fehmarn Bält mellan Danmark och Tyskland. Då elimineras en flaskhals i den så kallade Scan-Med korridoren, som sträcker sig från Italien till den finsk-ryska gränsen, så att fler transporter av både gods och personer kan ske med tåg. Dessa ytterligare förbindelser bidrar till att bredda och stärka en integrerad arbetsmarknad.

Fehmarn Bält-förbindelsen skapar nya möjligheter, och framtida höghastighetsbanor knyter Skåne tätare samman med regionerna i Sydsverige, Östersjöområdet och övriga Europa. De skånska hamnarna har en nyckelroll för import, export och transittrafiken genom regionen. Transportlänkarna i södra Östersjön är viktiga komplement till Fehmarn Bält-förbindelsen.

Copenhagen Airport och de regionala skånska flygplatserna ger global tillgänglighet. De regionala flygplatserna bidrar till regional utveckling genom att underlätta företagets konkurrenskraft internationellt, nationellt och regionalt. Aktörerna i Skåne ska, tillsammans inom transport- och infrastrukturplattformar, vidareutveckla tillgängligheten hållbart genom att stärka nordiska och europeiska samarbeten för infrastruktur och transportkorridorer för både passagerar- och godstrafik. Skåne ska också främja användningen av fossilfri energi i Östersjöregionen och satsa på digitalisering inom transportsektorn. Genom att utveckla digitaliseringens möjligheter kan Skåne agera i framkant globalt i internationella varaktiga samarbeten.



Vidareutveckla den gränsöverskridande arbetsmarknaden

Samverkan inom Greater Copenhagen Committee ska stärka arbetet för att ta bort gränshinder och underlätta en fortsatt Öresundsintegration. Skåne ska vidareutveckla den gemensamma arbetsmarknaden med både den danska sidan av Öresundsregionen och de sydsvenska grannregionerna. Skåne och Själland ska dela ett gemensamt kultur- och naturutbud och ytterligare verka för en integrerad bostadsmarknad. Detta är nyckelfaktorer för tillväxt, attraktivitet och konkurrenskraft både i ett regionalt och nationellt

perspektiv. Det finns en stor utvecklingspotential vad gäller den gränsöverskridande arbetsmarknaden och även ett djupare utbildningssamarbete.

Gemensamma styrkor inom forskning och näringsliv ska utvecklas genom att forskningsanläggningen ESS lokaliseras både till Skåne och Själland. I ett längre perspektiv kan arbetsmarknad och forskningssamarbete vidgas till andra skandinaviska regioner och Hamburg.



Samverka strategiskt på nationella och internationella arenor

Skåne ska bli en betydande europeisk och internationell aktör genom att samverka med andra i Europa och världen. EU-samarbetet ska användas strategiskt för att stärka partnerskap inom områden där mervärdet är störst för Skåne. EU:s program och finansieringsinstrument ska användas målmedvetet för att utveckla Skånes specialiseringsområden tillsammans med andra regioner.

Skåne ska vidareutveckla samarbetet i Öresundsregionen, inom Sverige och i Skandinavien, med norra Tyskland, i Östersjöområdet och på den europeiska och internationella arenan. Alla nyckelaktörer inom

regionen ska agera än mer tillsammans för att stärka Skåne internationellt. Genom ökad samverkan på lokal, regional, nationell och europeisk nivå utvecklas Skåne i gemensamma läroprocesser. Skåne ska delta i strategiska samarbetsorganisationer som möjliggör ett gemensamt påverkansarbete för att främja en hållbar utveckling och stärka den internationella konkurrenskraften.

Genomförande, uppföljning och lärande

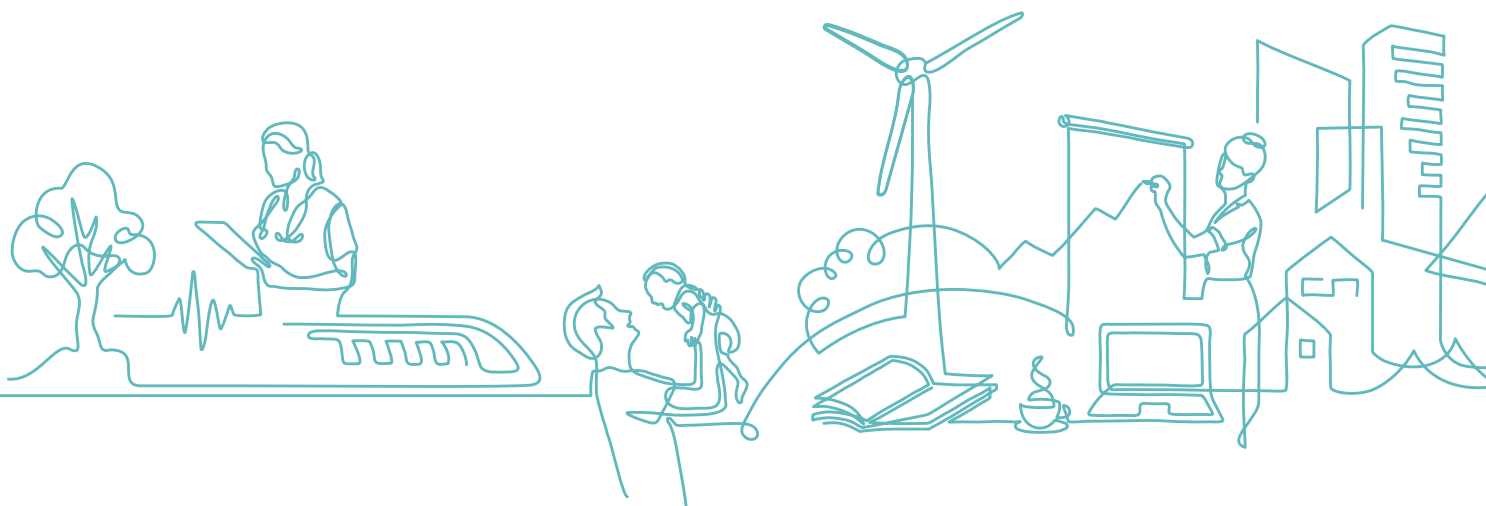
Visionen om Det öppna Skåne 2030 förverkligas genom att utvecklingsaktörerna i Skåne samverkar. Regionen, kommunerna, statliga myndigheter, skånska lärosäten, idéburen sektor, invånare och näringsliv – alla har ett ansvar och en möjlighet att bidra till att möta samhällsutmaningar och nå visionsmålen tillsammans. Viljan att samverka stärker genomslaget i insatserna. Uppföljningen av utvecklingsstrategin sker löpande i uppföljningssystemet "Hur har det gått i Skåne?". Uppföljningen omsätts till lärande och utveckling som sker i kontinuerlig dialog mellan de skånska utvecklingsaktörerna.

Utvecklingsarbetet struktureras i tre nivåer:

- **Vision och visionsmål**
Syftar till att beskriva hur platsen Skåne ska vara år 2030.
- **Områdesstrategier på regional nivå**
Identifierar vad som ska göras inom ett tematiskt område, vad som behöver prioriteras och sätter effektmål. Flera områdesstrategier kan bidra till ett visionsmål.
- **Handlingsplaner och program på regional nivå**
Konkretiserar områdesstrategierna och vad som ska göras, hur det ska göras och vem som ska göra det.

Utöver utvecklingsstrategi, områdesstrategier och handlingsplaner finns andra styrdokument på lokal, regional, nationell och internationell nivå som har stor betydelse för Skånes utveckling och som utgör viktiga delar för att nå resultat. Utvecklingsstrategin blir gemensam och visionsmålen blir konkreta om utvecklingsaktörerna i Skåne har dem som utgångspunkt när styrdokument beslutas och samarbetsprojekt inleds.

Att utveckla en region är en ständigt pågående process som sker i samspel mellan många aktörer. Samverkan bedrivs ofta i verksamhetsöverskridande plattformar såsom delregionala kommunsamarbeten, gränsregionala regionsamarbeten eller i partnerskap mellan aktörer från olika sektorer och nivåer. Forsknings- och innovationsrådet, Kompetenssamverkan Skåne, Klimatsamverkan Skåne, och Kultursamverkansmodellen i Skåne är exempel på verksamhetsöverskridande plattformar som tar fram områdesstrategier tillsammans. Olika utvecklingsaktörer i Skåne leder arbetet inom respektive ansvarsområden.



Region Skånes roll

Region Skåne samordnar utvecklingsfrågorna i Skåne och leder arbetet med att regelbundet se över och förankra den regionala utvecklingsstrategin. I flera fall samordnar Region Skåne framtagandet även av områdesstrategier. Det gäller t.ex. Regionplan för Skåne som tas fram tillsammans med berörda aktörer.

Region Skåne kan både vara en finansiär av och aktör i vissa av insatserna. Region Skåne ansvarar för den löpande uppföljningen av och lärandet kopplat till utvecklingsstrategin. Region Skåne säkerställer även en dialog med invånarna genom den så kallade Skånepanelen där deltagarna får möjlighet att, via en webbenkät, lämna synpunkter på arbetet i regionen. Enkäten uppdateras med nya frågor några gånger om året. I panelen deltar 5000 slumpvis utvalda personer från hela Skåne.



Planer för genomförande

Utvecklingsaktörerna i Skåne har olika kunskap, mandat och resurser till sitt förfogande och därför är det avgörande med samverkan på flera nivåer och över olika sektorer i genomförandet. Strategin Det öppna Skåne 2030 och dess visionsmål är den övergripande utgångspunkten för regionen, kommunerna, skånska lärosäten, statliga myndigheter, idéburen sektor, näringsliv och invånare i det gemensamma genomförandet.

Samtidigt som strategin Det öppna Skåne 2030 är den övergripande utgångspunkten så blir genomförandet konkretiserat i respektive områdesstrategi och tillhörande handlingsplaner. Aktörerna behöver kraftsamla kring samhällsutmaningar som är delvis tematiska, delvis horisontella och där erbjuder områdesstrategier och handlingsplaner bästa möjliga verktyg att tillvarata den samlade kraften.

Genomförande, uppföljning och lärande

Uppföljning och lärande – en central del i genomförandet

Uppföljningen av den regionala utvecklingsstrategin sker löpande på tre olika nivåer – från vision till områdesstrategier, handlingsplaner och program.



Uppföljning av visionen

Visionen Det öppna Skåne är nedbruten i sex visionsmål. Dessa mål följs upp med hjälp av territoriella indikatorer för att bedöma om utvecklingen i Skåne går i rätt riktning.

Indikatorerna rapporteras och presenteras i uppföljningssystemet "Hur har det gått i Skåne?" som finns på Region Skånes hemsida. Uppföljningssystemet uppdateras löpande under året. På våren samlas utvecklingsaktörerna och går igenom lägesbilden. På hösten möts aktörerna för att lära av olika exempel på hur konkreta insatser runtom i Skåne bidrar till de sex visionsmålen.

En viktig målgrupp i uppföljningen är regionens och kommunernas förtroendevalda, då detta lärande kan utgöra stöd vid framtida prioriteringar.



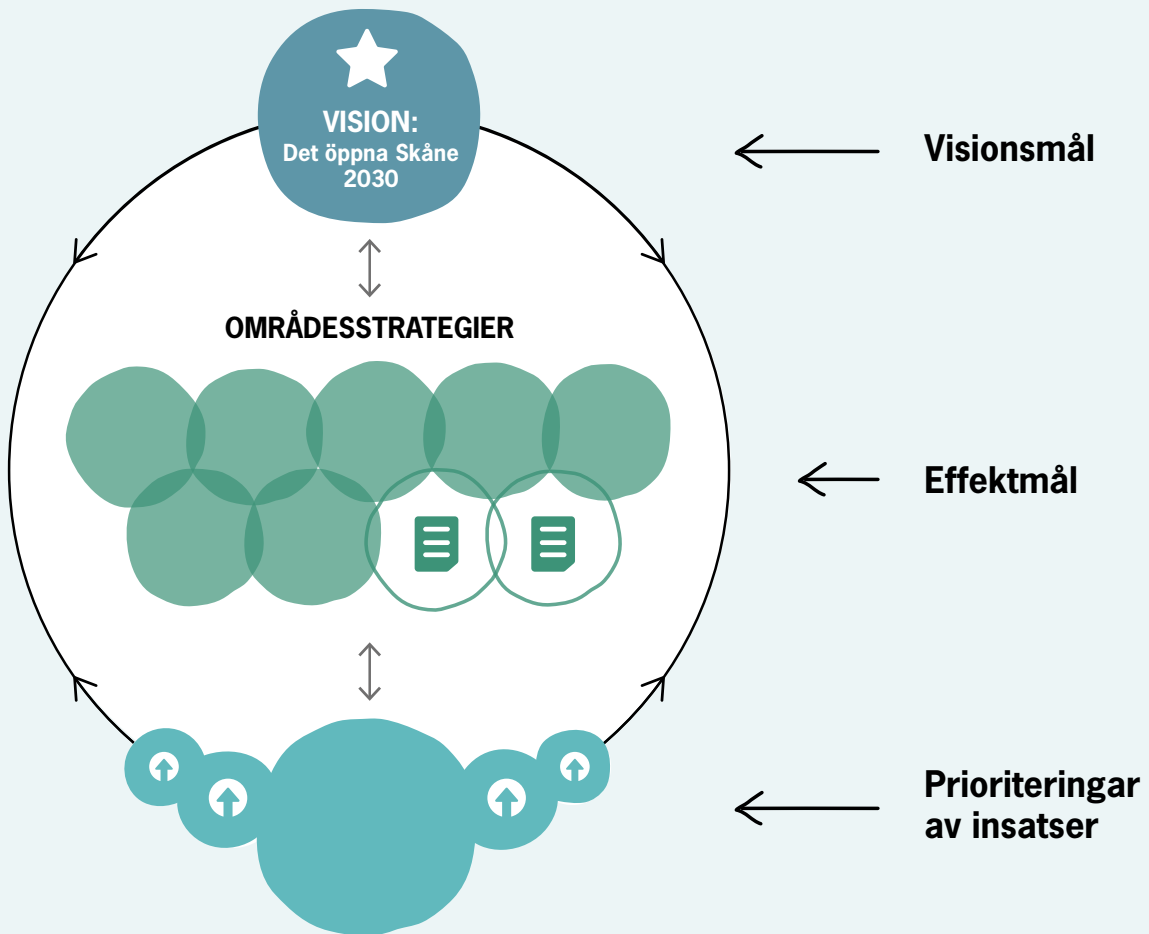
Uppföljning av områdesstrategier

Områdesstrategierna är gemensamma för Skåne och definierar effektmål som beskriver vad som behöver göras för att nå visionsmålen. Områdesstrategierna följs upp av ansvarig aktör och i den uppföljningen beskrivs hur områdesstrategierna har bidragit till Det öppna Skåne 2030. Det regionala utvecklingsarbetet ska även bidra till målen inom FN:s globala mål enligt Agenda 2030 för att säkra en miljömässig, social och ekonomisk hållbar utveckling. Närmare koppling till målen i Agenda 2030 beskrivs inom ramen för respektive områdesstrategi.



Uppföljning av handlingsplaner och program

Effektmålen i områdesstrategierna utgör grunden för att forma prioriteringar och insatser för att nå Det öppna Skåne 2030. Dessa konkretiseras i handlingsplaner och program. En löpande uppföljning och utvärdering av de konkreta insatserna utförs av ansvarig aktör för att bl.a. kunna bidra till de regionala utvecklingsaktörernas gemensamma lärandeträffar.



Arbetet med att ta fram Skånes utvecklingsstrategi

Arbetet med att se över utvecklingsstrategin är en process som involverar många aktörer, från statlig till lokal nivå och över alla sektorer.

Arbetet med att ta fram Det öppna Skåne 2030 inleddes med en OECD-analys av Skånes utmaningar och möjligheter. Under hösten 2012 och våren 2013 genomfördes sedan Skånesamtalen – en dialog med de skånska kommunerna om Skåne 2030. Syftet med Skånesamtalen var att skapa en gemensam bild av nuläget och slå fast vilka utmaningar och möjligheter Skåne står inför. Samtliga kommuner besöktes på kommunstyrelsenivå av Region Skånes ledande politiker. Parallellt genomförde Region Skåne diskussioner med övriga samverkansparter, såsom myndigheter, lärosäten, näringsliv, idéburna organisationer och invånare. Dialogmötena summerades i en övergripande punktlista och har utgjort ett viktigt underlag i arbetet med att ta fram förslag till målbild för Skåne 2030.

Förslag till regional utvecklingsstrategi var på remiss mellan januari och mars 2014. Över 100 aktörer och några privatpersoner valde att ge synpunkter på remissförslaget.

I juni 2014 antog Regionfullmäktige Skånes regionala utvecklingsstrategi Det öppna Skåne 2030.

2017 kom en ny förordning om regionalt tillväxtarbete (2017:583), enligt vilken den regionala utvecklingsstrategin ska ses över mellan varje val till landsting och kommunfullmäktige.

Under 2018 genomfördes en översyn av strategin med syfte att öka strategins aktualitet samt stärka genomförandet. Översynen innefattade en utvärdering, uppföljningar, analyser samt en uppdaterad nulägesbild för Skåne.

Region Skåne träffade utvecklingsaktörer för att diskutera resultatet, integrera deras perspektiv och samtala om behovet av en revidering. Resultatet av översynen visade att det fanns ett fortsatt stöd för strategins målbild och innehåll. Ett antal revideringsbehov identifierades, såsom att aktualisera innehållet, koncentrera texten, förtydliga funktion och relation till andra styrdokument samt tydligare metod för genomförande.

2019 genomfördes revideringen och remissversionen skickades ut mellan oktober 2019 och februari 2020. Ett 90-tal aktörer svarade på remissen och dessa svar har tagits i beaktande i den slutgiltiga versionen.

Analys över relationen mellan Det öppna Skåne 2030 och Agenda 2030

➤ *Analysen visar att dokumenten i stort sett ligger i linje med varandra. Dock var det ett antal olikheter som urskildes, såsom konkurrenskraft mot samarbetsvilja och tillväxt mot hållbarhet. Agenda 2030 riktar sig till den globala nivån och utvecklingsstrategin till den regionala nivån. Som naturlig följd har Agenda 2030 väsentligt fler arbetsområden, varav alla inte är relevanta för en regional utvecklingsstrategi.*

Analysen innehåller ett antal rekommendationer för hur Agenda 2030 kan stärkas i den regionala utvecklingsstrategin. Vid revideringen har hänsyn tagits till många av dessa rekommendationer såsom följande:

- *Hållbarhetsperspektiven har generellt förstärkts i texten*
- *Det ekologiska perspektivet har stärkts*
- *Viljan till samarbete och samverkan för att lösa globala utmaningar har stärkts*
- *Ambitionen är att leveransen på Agenda 2030 blir konkretiserad i regionala områdesstrategier och handlingsplaner*

Som visionen uttrycker ska hållbarhetsaspekterna vara integrerade i allt. I slutändan är summan av alla delar betydelsefulla för hur väl arbetet lever upp till målen inom Agenda 2030.



