



# Region Skåne

Räkenskapsrevision

Revisionsplan 2023

KPMG AB

2023-06-29



**Revisionsplan 2023**  
Region Skåne

2023-06-29

## Innehållsförteckning

1	Bakgrund	2
2	Syftet med vårt uppdrag	2
3	Hur vi genomför vårt uppdrag	2
3.1	Riskbedömning	3
4	Kunskap om verksamheten	3
4.1	Verksamhet och organisation	3
4.2	Ekonomisk översikt	5
4.3	Kontrollmiljö	7
5	Revisionsmetod	7
5.1	Delårsrapport	7
5.2	Årsboksut och årsredovisning	7
5.3	Fördjupningar inom ramen för räkenskapsrevisionen	8

## 1 Bakgrund

Vi har av Region Skånes revisorer fått i uppdrag att som sakkunniga biträden utföra räkenskapsrevision. Uppdraget avser enligt avtal åren 2023 - 2026 om option utnyttjas, varför 2023 är vårt första år som sakkunniga under avtalsperioden.

## 2 Syftet med vårt uppdrag

Syftet med vårt uppdrag är att granska i vilken utsträckning de löpande och de årliga räkenskaperna inklusive rapporteringen är rättvisande. Annorlunda uttryckt är syftet att granska i vilken utsträckning Region Skånes räkenskaper överensstämmer med god redovisningssed.

Vår granskning sker i enlighet med standard för kommunal räkenskapsrevision. Denna standard är ny från och med 2023 och innebär bland annat att vi som sakkunnigt biträde självständigt planerar och utför granskningen.

Vårt mål är att kunna uttala oss om huruvida årsredovisningens balansräkning, resultaträkning, kassaflödesanalys, drift- och investeringsredovisning samt noter upprättats i enlighet med lagen om kommunal bokföring och redovisning (LKBR) och ger en i alla väsentliga avseenden rättvisande bild av regionens finansiella ställning per den 31 december 2023 och av dess finansiella resultat och kassaflöde för året.

Vidare är målet att uttala oss om förvaltningsberättelsens lagstadgade delar är förenliga med årsredovisningens övriga delar.

Resultatet från vår granskning utgör underlag för revisorernas bedömning och prövning av:

- Om den interna kontrollen och säkerheten i redovisningen är tillräcklig. I granskningen ingår även medelsförvaltningen.
- Delårsrapporten inklusive bedömningen av helårsprognosen och om de av fullmäktige beslutade finansiella målen bedöms kunna uppnås.
- Årsbokslutet och årsredovisningen inklusive bedömning av om de av fullmäktige beslutade finansiella målen har uppnåtts samt om balanskravet har uppnåtts.

Vår revision omfattar hela Region Skånes organisation exklusive dotterbolagen.

## 3 Hur vi genomför vårt uppdrag

KPMG kommer att genomföra räkenskapsrevisionen i enlighet med standard för kommunal räkenskapsrevision vilken är baserad på internationell standard för revision (ISA) men beaktar de skillnader som finns mellan det svenska kommunala sammanhanget och företag i allmänhet.

Resultatet av granskningen kommer att presenteras i ett standardiserat yttrande från det sakkunniga biträdet som inkluderas i revisionsrapporten.

Vår granskning och rapportering syftar primärt till att ge revisorerna underlag av hög kvalitet för ansvarsprövningen. Utöver detta är det vår ambition att bidra till

vidareutvecklingen hos de granskade enheterna bland annat genom att i vår rapportering lyfta fram och rekommendera sådant som vi bedömer kan stärka och effektivisera regionens processer och den interna kontrollen.

### **3.1 Riskbedömning**

Vår riskbedömning utgör ett mycket väsentligt moment i vår revision. Vi beaktar bland annat:

- Inneboende risker, vilket avser de verksamhetsrisker som finns och som kan medföra fel i redovisningen av olika slag.
- Kontrollrisken, vilket avser brister i verksamhetens kontroller så att fel inte uppmärksammas och inte blir åtgärdade.
- Revisionsrisken avser risken för att fel i redovisningen inte upptäcks under revisionsarbetet och att detta medför felaktiga uttalanden i revisionsberättelsen.

Kombinationen av dessa risker utgör grunden för revisionens bedömning av vilka revisionsinsatser som ska göras avseende såväl inriktning som omfattning.

## **4 Kunskap om verksamheten**

### **4.1 Verksamhet och organisation**

Region Skåne bedriver verksamhet inom hälso- och sjukvård, kollektivtrafik, kultur och regional utveckling.

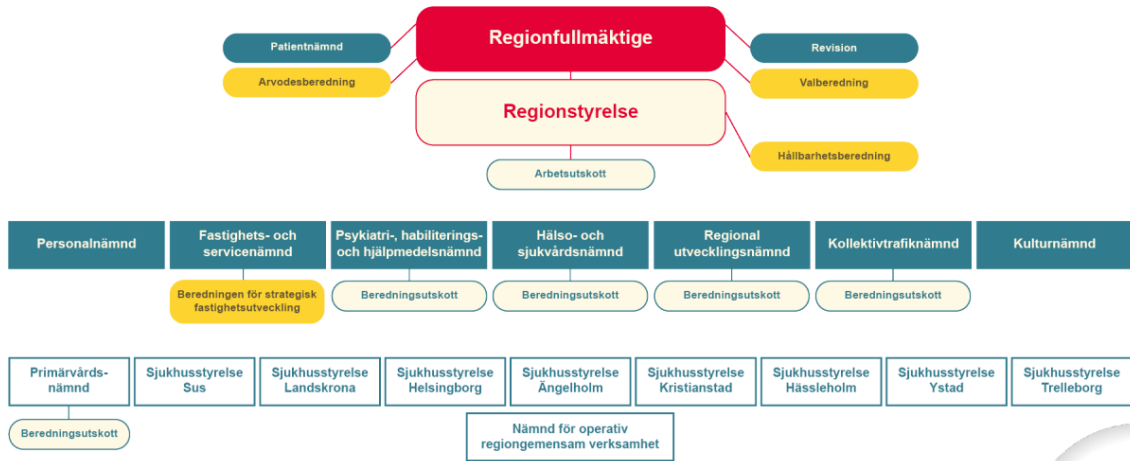
Regionen har cirka 36 000 anställda och personalkostnaderna utgör knappt hälften av verksamhetens kostnader.

Den politiska organisationen består bland annat av regionfullmäktige, regionstyrelse och ett antal nämnder och styrelser. I uppdraget med räkenskapsrevisionen ingår samtliga nämnder och styrelser. Därtill kommer att vi även granskar räkenskaperna i Södra Regionvårdsnämnden.

Region Skåne avger en årsredovisning för hela verksamheten som är föremål för vårt granskningsuppdrag. Som en del av detta uppdrag medverkar vi vid revisions-sammanträden för samtliga styrelser och nämnder där vi avrapporterar gjorda iakttagelser för respektive styrelse eller nämnd.

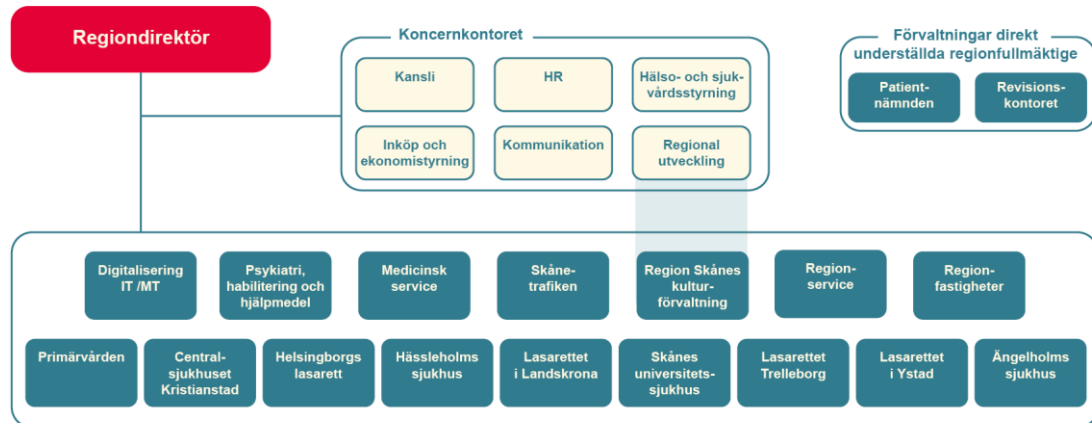
Region Skåne har, utöver den politiska organisation som framgår av bilden nedan, även en gemensam nämnd med Kristianstads Kommun. Denna nämnd är benämnd Gemensam nämnd för fastighets- och arbetsplatsanknutna tjänster. Nämnden ansvarar för drift mm av en kontorsfastighet i Kristianstad. Nämnden ingår inte i vårt revisionsuppdrag.

## Politisk organisation 2023–2026



Förvaltningsorganisationen ser ut enligt nedan.

## Region Skåne organisation



Region Skånes huvudbok är uppdelad i separata redovisningsföretag baserat på förvaltningsorganisationen. Bokslut upprättas och dokumenteras på förvaltningsnivå samt regionövergripande.

## 4.2 Ekonomisk översikt

<b>Resultaträkning (fullfondering)</b>	<b>2023 B</b>	<b>2022 U</b>
Verksamhetens intäkter	10 960	12 865
Verksamhetens kostnader	-57 064	-56 677
Avskrivningar	-1 744	-1 774
<b>Verksamhetens nettokostnader</b>	<b>-47 848</b>	<b>-45 586</b>
Skatteintäkter	38 104	36 875
Ek. utjämning o statliga bidrag	12 275	12 584
<b>Intäkter från skatt bidrag &amp; utjämning</b>	<b>50 379</b>	<b>49 459</b>
Finansnetto	-3 369	-975
<b>Resultat</b>	<b>-838</b>	<b>2 898</b>
<b>Balansräkning (fullfondering)</b>	<b>2023 B</b>	<b>2022 U</b>
Immateriella anläggningstillgångar	1 567	1 345
Materiella anläggningstillgångar	34 468	30 510
Finansiella anläggningstillgångar	689	695
<b>Summa anläggningstillgångar</b>	<b>36 724</b>	<b>32 550</b>
Bidrag till infrastruktur	641	679
Förråd och varulager		353
Kortfristiga fordringar	6 246	6 690
Kassa och bank		1 996
<b>Summa omsättningstillgångar</b>	<b>6 246</b>	<b>9 039</b>
<b>Summa tillgångar</b>	<b>43 611</b>	<b>42 268</b>
Eget kapital	-17 279	-15 859
Avsättningar för pensioner	40 893	36 824
Övriga avsättningar	555	26
<b>Avsättningar</b>	<b>41 448</b>	<b>36 850</b>
Långfristiga skulder	7 325	6 274
Kortfristiga skulder	12 117	15 003
<b>Skulder</b>	<b>19 442</b>	<b>21 277</b>
<b>Summa skulder och eget kapital</b>	<b>43 611</b>	<b>42 268</b>

## 4.2.1 Redovisningsprinciper

Region Skåne tillämpar Kommunallagen, Lagen om kommunal bokföring och redovisning samt rekommendationer från Rådet för kommunal redovisning. En väsentlig avvikelse från lagen är att Region Skånes redovisning primärt presenterar resultat- och balansräkningar enligt fullfonderingsmodellen. Redovisning enligt den lagstadgade blandmodellen görs endast som en komplettering.

År 2022 var redovisat resultat enligt blandmodellen 2 252 mnkr och negativt eget kapital uppgick till -658 mnkr.

## 4.2.2 Finansiella mål

### 4.2.2.1 Resultatmål

Resultatet ska över en rullande femårsperiod uppgå till minst 2 procent av de samlade intäkterna från skatt, kommunalekonomisk utjämning och generella statliga bidrag. Resultatet ska också årligen uppfylla det lagstadgade balanskravet.

### 4.2.2.2 Finansieringsmål

Investeringar ska så långt möjligt finansieras med egna medel. Upplåning kan användas för att delfinansiera större investeringsprojekt.

### 4.2.2.3 Skuldsättningsmål

Region Skånes externa räntebärande nettolåneskuld får högst uppgå till 25 procent av de samlade intäkterna från skatt, kommunalekonomisk utjämning och generella statliga bidrag.

## 4.2.3 Balanskravsutredning

Balanskravsutredningen nedan innehåller budgeterade siffror för 2023. Observera att budgeten är upprättad med negativt resultat men med utgångspunkt i att detta kan absorberas genom utnyttjande av resultatutjämningsreserv (RUR) som sattes av 2022.

Balanskravsutredning	2023	2022	2021	2020	2019
Årets resultat enl resultaträkning	-839	2 897	-764	958	1 056
Justering för realisationsvinster	-5	-5	-4	-9	-28
Orealiserade värdeförändringar i VP		0	0	0	-7
<b>Justerat resultat enligt fullfondering</b>	<b>-844</b>	<b>2 892</b>	<b>-768</b>	<b>949</b>	<b>1 021</b>
Justering för blandmodell	201	-645	-182	-349	-95
<b>Balanskravsresultat</b>	<b>-643</b>	<b>2 247</b>	<b>-950</b>	<b>600</b>	<b>926</b>
Synnerliga skäl för att ej återställa					
lanspråkstagande av / Avsättning till RUR	643	-1 015			
Ingående återställningskrav		-1 232	-282	-882	-1 808
<b>Utgående återställningskrav</b>	<b>0</b>	<b>0</b>	<b>-1 232</b>	<b>-282</b>	<b>-882</b>

## 4.3 Kontrollmiljö

Kontrollmiljön utgörs av de faktorer som anger tonen i verksamheten och därmed påverkar kontrollmedvetandet. Hit hör integritet, etik, ledarskapsstil, ansvarsfördelning, organisatorisk uppbyggnad, engagemang och styrning från ledningen och styrelsen. Kontrollmiljön är grunden för en effektiv styrning och kontroll. Delar för god intern kontroll är enligt COSO- ramverket:

- Riskutvärdering
- Kontrollaktiviteter
- Kontrollmiljö
- Information och kommunikation
- Tillsyn

Kontrollmiljön skapas av aktörerna i organisationen och genom deras samverkan. Viktiga delar för kontrollmiljön är också de regler, policys och målsättningar som beslutats. Kontrollmiljön påverkas också starkt av de signaler ledningen ger på olika nivåer. En god kontrollmiljö brukar sammanfattningsvis innebära att det finns en kultur och ett regelverk där samtliga i organisationen är medvetna om vilka spelregler som gäller samt att ansvar och befogenheter är klart definierade och kommunicerade.

## 5 Revisionsmetod

Baserat på ovanstående information har vi upprättat en revisionsplan för räkenskapsrevisionen av Region Skåne. I avsnitt 5.3 nedan framgår områden som vi inom ramen för räkenskapsrevisionen kommer att fördjupa våra granskningsinsatser och som vi också avser att avrapportera i separata rapporter och redovisningar för revisorskollegiet.

### 5.1 Delårsrapport

Revisorerna ska enligt Kommunallagen granska delårsbokslutet och bedöma om resultatet är förenligt med de mål som fullmäktige beslutat. Som underlag för detta ska KPMG granska Region Skånes delårsrapport per 2023-08-31 för att bedöma om den upprättats i enlighet med Kommunallagen, Lagen om kommunal bokföring och redovisning samt God redovisningssed i kommunal verksamhet. I granskningen ingår också att bedöma om de finansiella målen som fullmäktige fastställt bedöms kunna uppnås. KPMG:s granskning av delårsrapporten är, i enlighet med standard för räkenskapsrevision, en översiktlig granskning vilket innebär att den är begränsad jämfört med en fullständig revision.

### 5.2 Årsbokslut och årsredovisning

Granskning av årsbokslutet och årsredovisningen inkluderande resultat- och balansräkningar, kassaflödesanalys, drifts- och investeringsredovisning samt noter görs efter räkenskapsårets utgång. Syftet med granskningen är att bedöma om årsredovisningen upprättats i enlighet med Kommunallagen, Lagen om kommunal bokföring och redovisning och God redovisningssed i kommunal verksamhet.



Därutöver ska redovisningen av måluppfyllelsen avseende de finansiella målen granskas.

## **5.3 Fördjupningar inom ramen för räkenskapsrevisionen**

För varje fördjupningsgranskning upprättas en projektplan och rapport enligt Skyrevs rekommendationer.

### **5.3.1 Granskning av IT**

#### **5.3.1.1 Kartläggning av IT**

I enlighet med KPMG:s metodik kommer vi att genomföra en kartläggning av IT benämnd *Understanding of IT*. Syftet med denna är att få en grundläggande förståelse för regionens IT-miljö samt att förstå väsentliga IT-applikationer och IT-infrastruktur. Utfallet av kartläggningen avgör vägval beträffande granskningsmetoder.

#### **5.3.1.2 Uppföljning av tidigare års IT-granskning**

Under 2022 granskade vi IT-säkerhet och informationssäkerhet med inriktning på system som har betydelse för intern kontroll inom redovisningen. Denna granskning visade på risker inom området och en del rekommendationer gjordes. Vi avser nu att följa upp denna granskning för att se om organisationen har agerat beträffande de rekommendationer som lämnades.

### **5.3.2 Personalkostnader**

Personalkostnader utgör nästan hälften av Region Skånes kostnader varför vi bedömer att området är väsentligt att granska även innevarande år. Baserat på den nya standarden kommer vi att kartlägga väsentliga rutiner och göra en processgenomgång kombinerat med olika substansgranskningsåtgärder för att kunna dra slutsatser beträffande de redovisade personalkostnaderna.

KPMG AB

Johan Rasmusson

*Auktoriserad revisor*

*Certifierad kommunal revisor*