



Det öppna Skåne

Regional utvecklingsstrategi för Skåne

Förord

Skåne är en fantastisk plats att bo, leva och verka i. Skåne har allt från vacker natur på landsbygden till vibrerande urban kultur i städerna. Att få utveckla och förvalta Skåne både för dagens och morgondagens skåningar är en ynnest. Med den regionala utvecklingsstrategin beskriver vi kappan för det skånska utvecklingsarbetet.

I denna nya inriktning kommer den regionala utvecklingsstrategin att fungera som en kappan för allt arbete som genomförs för att förbättra Skåne. I en orolig omvärld är det viktigt att den skånska utvecklingsinriktningen står enad och stark.

För att möta utmaningarna de kommande åren har Region Skåne särskilt pekat ut fyra strategiska områden: Hela Skåne, Ökad innovation och konkurrenskraft, Stärkt delaktighet genom kompetensförsörjning, utbildning och sysselsättning och Bättre hälsa för alla. Genom dessa hoppas Region Skåne ta ett helhetsgrepp över fler av de strukturella problem Skåne står inför.

Utöver de strategiska områdena finns även de fyra tvärgående perspektiven: Miljömässig, social och ekonomisk hållbarhet, Internationell samverkan och internationalisering, Digitalisering och Beredskap och resiliens. Samtliga av dessa perspektiv behöver tas hänsyn till och ges en särskild vikt i utvecklingen av framtidens Skåne.

Trots en orolig och osäker omvärld ska Skåne och skåningarna gå en ljus framtid till mötes. Genom den regionala utvecklingsstrategin lägger vi kappan och ramarna för den utvecklingen.

Skåne, oktober 2024



Anna Jähne

Ordförande, Regionala utvecklingsnämnden

Översyn 2024

Region Skåne ansvarar för att se över den regionala utvecklingsstrategin (RUS). En översyn genomförs i varje mandatperiod. Översynen 2024 har genomförts med hjälp av en parlamentarisk grupp bestående av: Anna Jähnke (m), Anna Ingers (s), Niclas Nilsson (sd), Olle Schmidt (l), Gustaf Hamilton (kd), Annette Linander (c), Vilmer Andersen (v) och Kami Petersen (mp). Den parlamentariska gruppen har sammanträtt sex gånger för strategiska samtal och arbete med textutkast. Den parlamentariska gruppen ledde dialogpass i regionfullmäktige i juni 2024.

Året innan RUS-översynen startade besökte presidiet för regionala utvecklingsnämnden (RUN) de 33 kommunerna i Skåne för att lyssna in aktuella utmaningar och möjligheter för utveckling. RUN genomförde även en särskild dialog med företrädare för Länsstyrelsen Skåne.

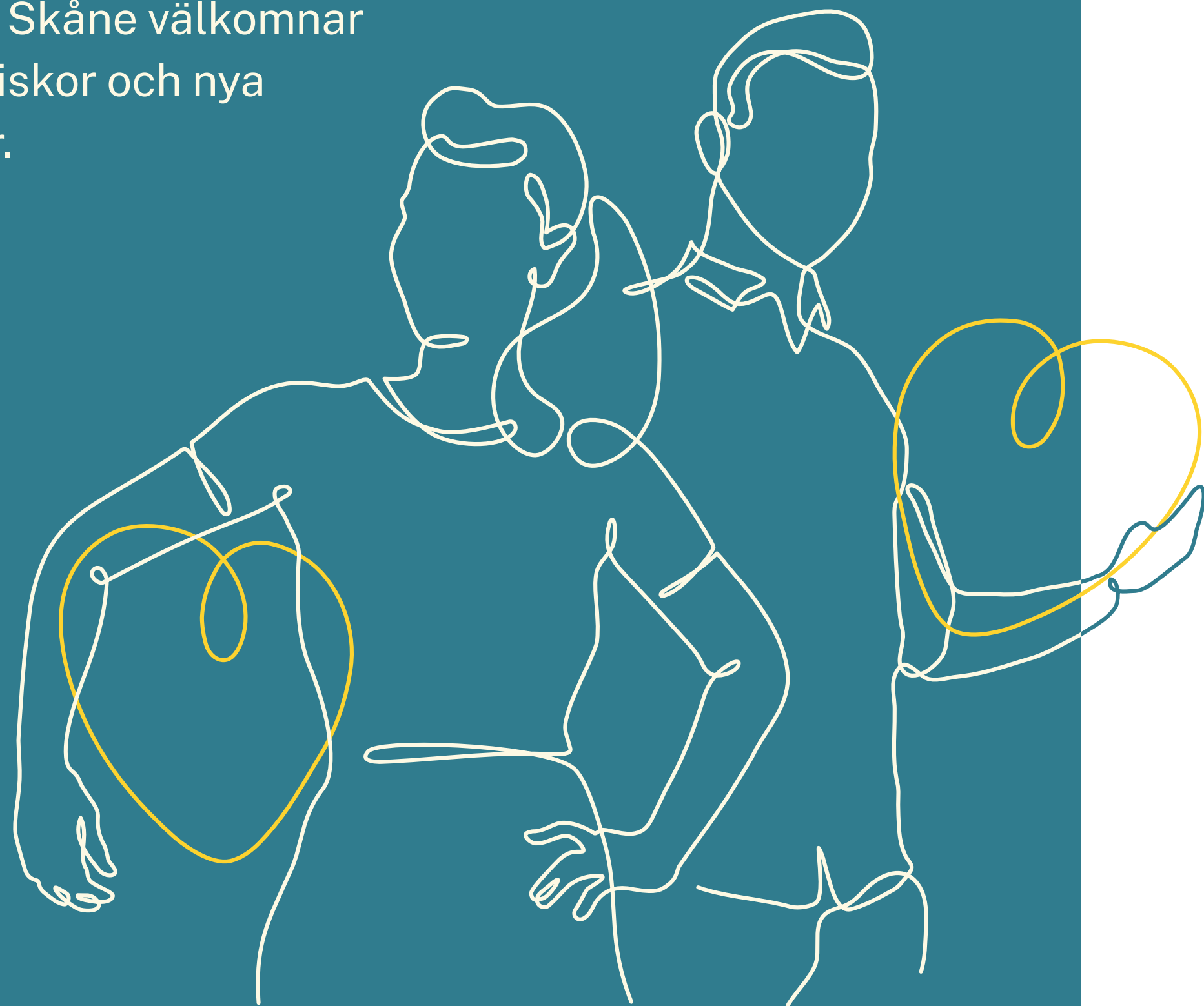
Övriga aktörer har getts möjlighet till dialog, både i befintliga samverkansplattformar och på Skånes utvecklingsdag. Utvecklingsdagen genomfördes den 24 april med cirka 300 deltagare från skånska kommuner, statliga myndigheter, lärosäten, idéburen sektor, folkbildningen, näringslivet, arbetsmarknadens parter, Region Skåne och grannregioner. Tack för all medverkan.

Innehåll

| | |
|-----------------------------------------------------|----|
| Det öppna Skåne..... | 4 |
| Skåne här och nu | 5 |
| Strategiska områden och tvärgående perspektiv | 7 |
| Det regionala ledarskapet | 14 |
| Utvecklingsstrategi som ett samverkanssystem | 15 |
| Uppföljning, lärande och dialog..... | 17 |
| Bilaga: Nulägesanalys | |

Det öppna Skåne

Det öppna Skåne är platsen där högteknologi möter akademi, stad möter landsbygd och Sverige möter kontinenten. Skåne är öppet i sinnet, öppet för alla och med ett varierat landskap. Skåne välkomnar nya människor och nya influenser.



Det öppna Skåne är hållbart, vilket innebär att både människan och platsen mår bra. Skåne är en förebild i klimatarbetet och en motor för teknikutveckling och innovation. Här har alla människor likvärdiga möjligheter att förverkliga sina mål i livet.

Att vara delaktig i samhället och engagera sig i den gemensamma framtiden är en självklarhet. Demokratin fungerar genom att ett brett spektrum av uppfattningar välkomnas. I det öppna Skåne finns livskvalitet, trygghet och framtidstro. Mångfalden är ett starkt signum, vilket innebär respekt för allas livsval och åsikter.

Region Skåne vill se ett sammanhållet Skåne, en flerkärnig arbetsmarknads- och bostadsregion där invånarna har en ljus syn på framtiden och en god livskvalitet. Detta möjliggörs av ett demokratiskt och inkluderande samhälle med förutsättningar att forma sitt liv. Ett samhälle där alla människors lika rättigheter värnas, förbättrad jämställd och jämlik hälsa, med hög tillit och tolerans till varandra och till samhället. Drivkraft för utvecklingen är livslångt lärande, en attraktiv närmiljö, högkvalitativ välfärd samt tillgång till rekreation och kultur. Vi når dit med gemensam innovationsförmåga inom både näringsliv och offentlig sektor, vilket leder till en hållbar ekonomisk, miljömässig och social utveckling.

I 25 år har Region Skåne ansvarat för utvecklingsfrågor och den regionala utvecklingsstrategin i Skåne och detta arbete har lett till många positiva förändringar för skåningarna. Våra förtroendevalda anpassar nationella åtgärder, beslutar om prioriteringar och utformar insatser efter regionala behov.

Denna strategi, den sjätte i ordningen, beskriver vad Region Skåne vill med utvecklingen i Skåne och hur vi

tillsammans kan samarbeta för att möta utmaningar och skapa hållbar utveckling. Genom prioriteringar blir det lättare för alla att bidra till Skånes utveckling, tillsammans eller på egen hand. För att visa väg och skapa de bästa förutsättningarna för ett levande Skåne behöver vi tillsammans skapa ett system av samsyn, samverkan och samhandling.

Vi är många som arbetar med att utveckla Skåne – Region Skåne, kommunerna, lärosäten, Länsstyrelsen Skåne, övriga statliga myndigheter, idéburen sektor, folkbildningen, näringslivet, arbetsmarknadens parter och invånarna. Alla bidrar till att möta samhällsutmaningar och utveckla Skåne hållbart enligt Agenda 2030.

Skåne står inför flera utmaningar, så som lägre ekonomisk tillväxt och högre arbetslöshet än resten av Sverige, bristande transportinfrastruktur, ett utsatt säkerhetspolitiskt läge samt obalans mellan elproduktion och elkonsumention. Det finns också en obalans mellan östra och västra Skåne. För att stärka Skånes attraktivitet och konkurrenskraft behövs hela Skåne - en storstad, snabbt växande städer och en stärkt flerkärnig ortsstrukturer. Förutsättningarna i Skånes olika delar behöver bemötas och stora samhällsinvesteringar användas effektivt.

För att möta utmaningarna har Region Skåne valt att prioritera fyra strategiska områden: Hela Skåne, Ökad innovation och konkurrenskraft, Stärkt delaktighet genom kompetensförsörjning, utbildning och sysselsättning samt Bättre hälsa för alla. Dessa områden behöver vi adressera och agera på gemensamt med utvecklingsaktörer för att skapa framtidstro och livskvalitet för Skånes invånare.

Skåne här och nu

Skåne har unika territoriella förutsättningar, är Sveriges tredje största region sett till folkmängd och har näst högst befolkningstäthet. Till skillnad från de flesta andra regioner är Skåne flerkärntigt, med flera centralorter och byar, samt en variation av tillväxtmotorer, regionala kärnor och strategiska noder.

Skåne har en lång kust i tre väderstreck, Sveriges bördigaste jordbruksmarker, skogar och ett omväxlande landskap. Samtidigt är Skåne den region som har störst obalans mellan elproduktion och elkonsumention i hela Europa.

Skåne ligger längst ned i söder och är en integrerad del av Greater Copenhagen Region. Det geografiska läget i Öresundsregionen innebär att en stor del av Sveriges export och import av varor passerar genom Skåne, både till land och till sjöss.



Skånes styrkor och utmaningar

I vår omvärld händer saker hela tiden av betydelse även för Skåne. Exempelvis måste vi förhålla oss till en åldrande befolkning och klimatförändringar. Även om Skåne har en förhållandevis ung befolkning innebär fler äldre utmaningar för vård- och omsorg, behov av äldreanpassade bostäder samt särskilda behov i kollektivtrafiken. De demografiska förändringarna kan komma att slå mot de kommuner som redan har en högre andel äldre, medan de större städerna sannolikt fortfarande kommer att dra till sig de yngre. Klimatförändringar med ökat extremväder som värmeböljor och kraftigare nederbörd, höjd havsnivå, samt minskad biologisk mångfald och hotade marina bestånd påverkar Skåne.

Region Skånes nulägesanalys för den regionala utvecklingsstrategin (bilaga) visar att Skåne har en ung befolkning som växer. Invånarna lever längre och fler flyttar till Skåne än från. Utbildningsnivån är hög och näringslivet är specialiserat inom bland annat livsmedel, life science, teknik och telekom.

Skåne har en stark position inom avancerade material tack vare forskningsanläggningarna MAX IV och kommande European Spallation Source (ESS). Skåne rankas högt inom innovationskraft jämfört

med övriga EU, och Sverige rankas högt jämfört med resten av världen. Skåne står för ungefär hälften av Sveriges livsmedelsproduktion. Tack vare en stor befolkning, korta avstånd och en central position i södra Östersjöområdet har Skåne hög tillgänglighet till arbetskraft, arbetstillfällen, utbildningsplatser, handel och rekreativmiljöer.

Att Skåne är en gränsregion ger både möjligheter och utmaningar. Närheten till den danska huvudstadsregionen utvidgar Skånes arbetsmarknad och gör Skåne mer internationellt attraktivt. Dessvärre har många försök till lösningar på nationella utmaningar under det senaste decenniet lett till införandet av olika gränshinder mellan Sverige och Danmark. Dessa gränshinder drabbar främst Skåne.



Utmaningar

- Krig och instabilitet i närheten skapar ett utsatt säkerhetspolitiskt läge.
- Skåne har störst obalans mellan elproduktion och elkonsument i hela Europa.
- Skåne har lägre tillväxt och produktivitet än genomsnittet i Sverige.
- Skåne har sociala skillnader med högre arbetslöshet än genomsnittet och lägst sysselsättningsgrad i landet.
- Den psykiska hälsan har försämrats bland barn och unga.
- Utvecklingen i Skåne är tudelad, med stora skillnader mellan östra och västra Skåne.
- Skånes transportinfrastruktur håller inte jämna steg med transportinvesteringarna i närområdet och når snart kapacitetstaket.
- Stigande havsnivåer drabbar Skånes kuster hårt då många bor nära kusten och Skåne saknar landhöjning.



Olika förutsättningar inom Skåne

Tillväxten i Skåne är ojämnt fördelad. De västra delarna, särskilt Malmö, Lund, Helsingborg och deras kranskommuner, har ökat i befolkning och sysselsättning, medan tillväxten i östra Skåne har varit svagare. Strukturomvandlingar har lett till nedläggningar och personalminskning inom industrin, särskilt vid större arbetsplatser.

Minskade privata investeringar i forskning och utveckling

Skåne har utmaningar med låg produktivitet, minskade privata investeringar i forskning och utveckling, samt strukturomvandling med färre stora företag. Skånes utvecklingsmönster och näringsliv varierar mellan olika delar. Trots detta har Skåne globalt ledande teknikbolag, framgångsrika startups, världsledande forskning och en stark innovationshistoria.

Avgörande med kompetensförsörjning

För att säkra en hållbar regional tillväxt är en effektiv kompetensförsörjning avgörande. Liksom i övriga riket råder det i Skåne en påtaglig brist på personal inom vård och omsorg och inom industrin. Därför behövs planering och dimensionering av yrkesutbildningar på gymnasial nivå.

Ojämlig hälsa

De senaste två årtiondena har Skånes medellivslängd ökat, och antalet frånvarodagar på grund av ohälsa har minskat. Utmaningar kvarstår dock: grupper med kort utbildning eller låg socioekonomisk standard har sämre hälsa. De senaste åren har dessutom ungas psykiska hälsa försämrats, även om den har förbättrats för vuxna.

Strategiska områden och tvärgående perspektiv

Skånes utmaningar de närmaste åren är tydliga och behöver lösas både på kort och lång sikt. För att möta dessa utmaningar prioriterar Region Skåne fyra strategiska områden:

- Hela Skåne
- Ökad innovation och konkurrenskraft
- Stärkt delaktighet genom kompetensförsörjning, utbildning och sysselsättning
- Bättre hälsa för alla

Dessa områden hänger ihop. Hållbar ekonomisk tillväxt ger goda förutsättningar att bibehålla eller öka välfärden. Historiskt har ekonomisk tillväxt framför allt orsakats av en högre produktivitet, genom att produktionens effektivitet har förbättrats. Produktiviteten kan i sin tur öka genom att de sysselsatta ökar sin kompetens, genom en förbättrad kompetensförsörjning. Produktiviteten kan även öka genom innovationer och genom att främja näringar som har geografiskt goda förutsättningar att utvecklas, tack vare tillgång till kompetens och naturresurser. Att binda samman hela Skåne med god mobilitet ger en god och sömlös tillgång till utbildning, skapar förutsättningar för arbetsmarknad och näringsliv att utvecklas, samt möjliggör för människor att bo, verka och leva i hela Skåne. En befolkning som är frisk och mår bra är givetvis ett självändamål, men det skapar

också bättre förutsättningar för välbild och ökad tillväxt genom minskad sjukfrånvaro, högre sysselsättning samt minskade behov av vård och omsorg.

För att komplettera de strategiska områdena har Region Skåne valt fyra tvärgående perspektiv som är viktiga för att nå framgång. Gemensamt är att de är långsiktiga och behöver genomsyra de fyra strategiska områdena så att möjligheterna stärks för att nå målen:

- Miljömässig, social och ekonomisk hållbarhet
- Internationell samverkan och internationalisering
- Digitalisering
- Beredskap och resiliens

Inom varje område finns flera strategier, program och åtgärder som är beslutade av Region Skåne eller någon annan. Områdesstrategierna formulerar mål genom att identifiera vad som ska göras, vilka som ska samarbeta och vad som behöver prioriteras inom ett område. Genomförande inom respektive område når vi med gemensamma krafter i olika samverkansplattformar och dialogforum.

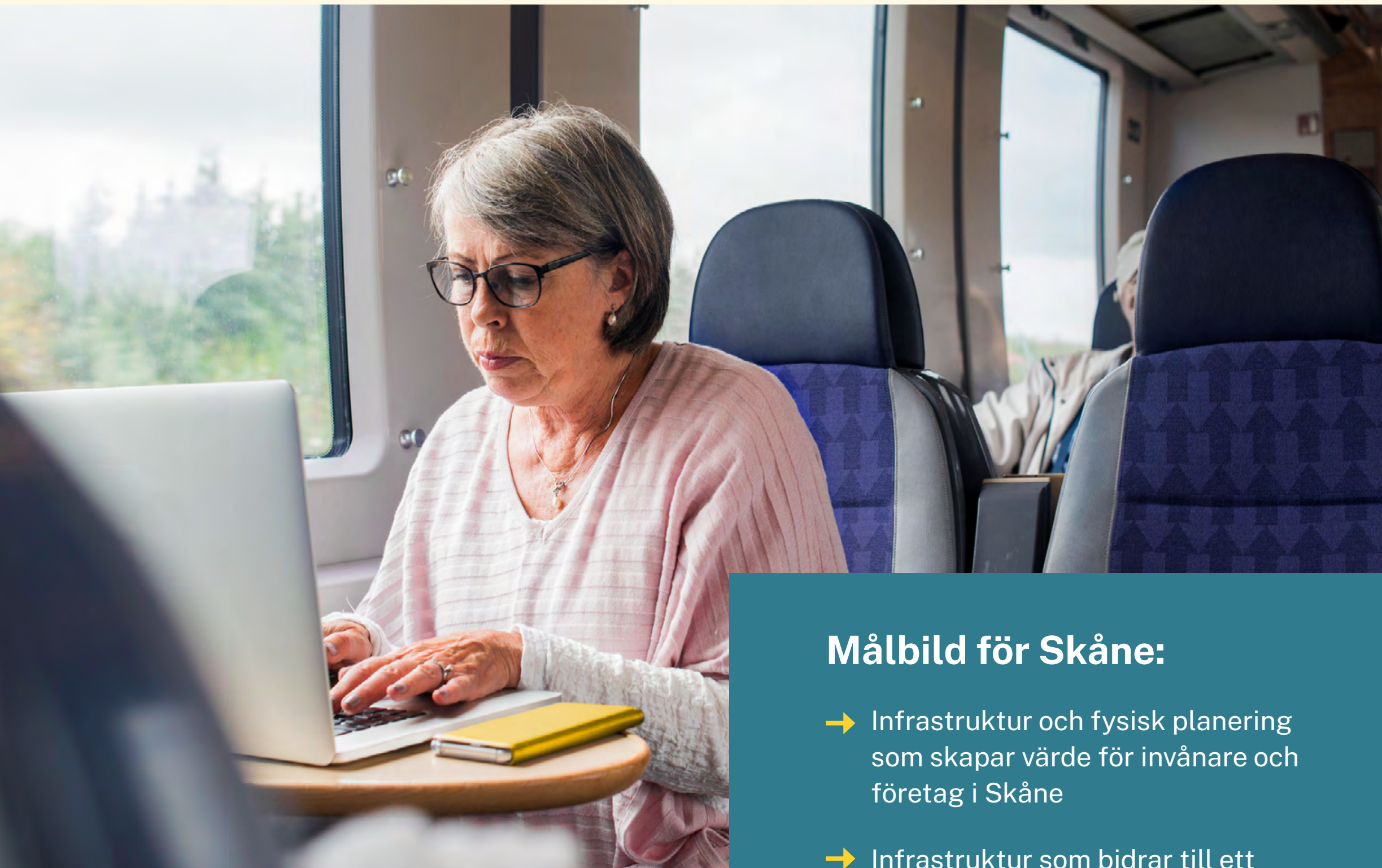
Sammantaget utgör de strategiska områdena, de tvärgående perspektiven och områdesstrategierna det system som krävs för att skapa och stärka utvecklingskraften i Skåne.





Strategiskt område

Hela Skåne



Målbild för Skåne:

- Infrastruktur och fysisk planering som skapar värde för invånare och företag i Skåne
- Infrastruktur som bidrar till ett klimatsäkert Skåne

Det ska vara möjligt att bo, verka och leva i hela Skåne. Tillgängligheten ska stärkas till Skånes arbetsplatser, urbana miljöer och kultur, samt natur- och grönområden. Skåne ska ta vara på sin flerkärnighet och nyttja alla delar för att stärka helheten. Infrastrukturen måste anpassas till ett förändrat klimat, så att den blir motståndskraftig och robust. Aktörerna i Skåne ska kraftsamla för att utveckla tillgängligheten och binda samman Skåne med såväl digital infrastruktur som transportinfrastruktur.

Genom ett väl utbyggt väg- och järnvägsnät har Skåne en av landets största arbetsmarknadsregioner, som även inkluderar Öresundsregionen. I Skåne finns fyra hamnar och en flygplats som ingår i det transeuropeiska transportnätet. Ytterligare två flygplatser samt närheten till Köpenhamns flygplats skapar nationell och internationell tillgänglighet. Skånes geografiska läge som porten mellan Sverige och kontinenten innebär dock att vägarna och järnvägarna är hårt belastade. Än större riskerar belastningen att bli efter öppnandet av den fasta förbindelsen mellan Danmark och Tyskland över Fehmarn Bält.

Rekreation och friluftsliv i natur- och kulturlandskapet är viktiga för folkhälsa, inlärning, välbefinnande och turism, där Skånes omfattande cykel- och vandringsleder är en viktig pusselbit för tillgängligheten. Även om Skåne är tätbefolkat med korta avstånd, är tillgången till digital uppkoppling otillräcklig och ojämnt fördelad. Skåne befinner sig i den region med störst obalans mellan elproduktion och elkonsumention i hela Europa, och för att möta elektrifieringens behov och skapa rätt förutsättningar för fortsatt tillväxt behöver den regionala energiproduktionen öka.

Region Skåne strävar efter att skapa värde för hela Skåne genom effektiv fysisk planering. Region Skåne ska inom sina ansvarsområden säkerställa god tillgänglighet i hela Skåne. Vi har en särskild roll som regionplaneorgan och planupprättare, vilket ger stora möjligheter för samordning mellan Skånes kommuner genom att ta ett helhetsperspektiv för hela Skåne. I rollen som regionalt utvecklingsansvarig fattar Region Skåne beslut om prioriteringar av det statliga väg- och cykelvägsnätet i Skåne genom länsplanen för regional transportinfrastruktur. Därigenom har Region Skåne även goda möjligheter att påverka den nationella transportinfrastrukturplaneringen. Tillsammans med våra partners i Greater Copenhagen Committee arbetar vi för att Sveriges och Danmarks regeringar ska tillsätta en gemensam utredning för person- och godstransporter över Öresund. Region Skåne har beslutat att ta fram en ny behovsbild av infrastrukturen i Skåne under mandatperioden. Genom trafikförsörjningsprogrammet beslutar Region Skåne om målen för kollektivtrafiken i Skåne.

För att främja den digitala infrastrukturen i Skåne har Region Skåne uppdrag som både regional bredbands-samordnare och regional digitaliseringssamordnare. På initiativ av Region Skåne startades Skånes effekt-kommission, vars övergripande målbild är att Skånes självförsörjningsgrad av eleffekt ska öka ifrån dagens 15 procent till minst 50 procent fram till 2030.

Läs mer:

[Områdesstrategier inom Hela Skåne](#) ↗

[Samverkansplattformar inom Hela Skåne](#) ↗



Strategiskt område

Ökad innovation och konkurrenskraft



Målbild för Skåne:

- Ett robust och konkurrenskraftigt näringsliv med hög sysselsättningsgrad
- Ett näringsliv med stärkt omställnings- och innovationsförmåga

Globala samhällsutmaningar och ökad konkurrens ställer krav på teknikutveckling och nya hållbara affärsmodeller. Förmågan att skapa nya produkter, tjänster och arbetstillfällen är viktig för Skåne och för att stärka denna förmåga är näringslivet centralt. Produktiviteten inom näringslivet är avgörande för konkurrenskraften och innovation kan bidra till näringslivets produktivitet. Kultur, fungerande välfärd och kreativitet är viktiga för innovation och attraktivitet. Innovation är dessutom nödvändig för att utveckla offentlig sektor.

Stark produktivitet i näringslivet är avgörande för att en region ska vara globalt konkurrenskraftig över tid och för att utveckla hela arbetsmarknaden, även i mindre kunskapsintensiva sektorer. Företag med god tillväxtpotential ska stärkas i sina ambitioner att ställa om och bli robusta inför framtidens utmaningar. Skåne ska vara ett internationellt föredöme, en region som andra gärna vill jämföra sig med.

I Skåne spelar små och medelstora företag en viktig roll för jobbskapande, tillväxt och förnyelse av näringslivet. Region Skåne fokuserar på de små och medelstora företag som har potential att växa bortom den lokala marknaden och vars ledning har tillväxtambitioner.

Eftersom en stor andel av Skånes export kommer från utlandsägda företag, är det också viktigt att göra Skåne attraktivt för internationella investeringar. Företag och organisationer ska få stöd i att lösa utmaningar tillsammans, baserat på forskning och innovation.

Region Skåne strävar efter att göra Skåne till en förebild för hållbar innovation och tillväxt. Forskning, innovation, teknikutveckling och kreativitet driver utvecklingen av ett robust och konkurrenskraftigt näringsliv som kan möta framtidens utmaningar. Genom att främja digitalisering, grön omställning och internationalisering, samt säkerställa ett bra företagsklimat, skapar vi förutsättningar för det skånska näringslivet att växa och bidra till ökad sysselsättning i hela Skåne.

Region Skånes fokus inom innovation och konkurrenskraft förväntas leda till fler hållbara företag och ökad sysselsättning i Skåne. Som ett led i arbetet koncentreras resurser till så kallade smarta specialiseringsområden. Det är områden som, utifrån analyser, bedömts vara särskilt gynnsamma att stimulera innovation inom för att stärka Skånes produktivitet. I Skåne är dessa områden: Life Science och Hälsa, Smarta hållbara städer, Tech, Livsmedel, Avancerade material och tillverkningsindustri samt ESS, MAX IV och innovationssystemet Science Village. Inom dessa områden behöver kunskap, kompetens och attraktivitet utvecklas.

Läs mer:

[Områdesstrategier inom Ökad innovation och konkurrenskraft](#)

[Samverkansplattformar inom Ökad innovation och konkurrenskraft](#)



Strategiskt område

Stärkt delaktighet genom kompetensförsörjning, utbildning och sysselsättning



Målbild för Skåne:

- Utbildningar som möter det regionala kompetensbehovet
- Medvetna och effektiva utbildnings- och yrkesval
- Företag och organisationer som utvecklas genom sin personal

För att säkerställa en hållbar regional tillväxt och utveckling är en effektiv kompetensförsörjning avgörande. Skåne ska vara en ledande region inom hållbar kompetensförsörjning, där effektiv utbildning och livslångt lärande förbereder individer och företag för framtidens utmaningar. Genom strategiska samarbeten och en tydlig förståelse för arbetsmarknadens behov skapas förutsättningar för dynamisk och hållbar ekonomisk tillväxt. De skånska universitetens, högskolornas, folkhögskolornas och yrkesutbildningarnas kvalitet och anseende ska fortsatt stärkas. Om kompetensförsörjning främst utgår från näringslivets behov, möts individens behov än mer i utbildnings- och sysselsättningsmöjligheter.

Kraven på hållbarhet, digitalisering och snabb omställningsförmåga möts bäst med livslångt lärande för både individer och organisationer. Genom att kartlägga och sprida information om vilka yrken som det råder, och kommer att råda, störst brist på, utvecklas utbildningar som bättre matchar de regionala behoven.

I rollen som regionalt utvecklingsansvarig har Region Skåne ansvar för att sätta mål och prioriteringar för kompetensförsörjningsarbetet och för att bedöma Skånes kompetensbehov inom både offentlig och privat sektor på kort och lång sikt. I Skåne sker arbetet med att sätta mål och prioriteringar för den regionala kompetensförsörjningen i samråd och dialog med nationella myndigheter, näringslivsorganisationer, kommuner, utbildningsaktörer och arbetsmarknadens parter.

Genom att utveckla kompetensen i offentlig sektor, hos företag och hos individer kan Region Skåne rusta Skåne för de förändringar som sker i samhället. Region Skåne, kommunerna, arbetsmarknadens parter, utbild-

ningshuvudmän och branschorganisationer behöver arbeta tillsammans för att synliggöra de branscher och utbildningar som har stor efterfrågan på arbetskraft. Detta hjälper unga och vuxna att göra välinformerade val på arbetsmarknaden samt arbetsgivare och utbildningsanordnare att tillvarata utlandsföddas kompetens. Det leder i sin tur till en mer effektiv och ändamålsenlig regional kompetensförsörjning.

För att stärka kompetensförsörjningen inom välfärdsvyrkena har Region Skåne möjlighet att, tillsammans med utvecklingsaktörerna, optimera och utveckla förutsättningar som kompetens, arbetsvillkor och arbetsmiljö. Genom de strategiska samarbetena har vi god möjlighet att nå ut till alla. Vi kan också hitta och ta tillvara all den kompetens som finns i Skåne, hos näringsliv och offentlig sektor samt hos individer och de som erbjuder utbildningar.

Region Skåne samarbetar med studieförbund och folkhögskolor genom en överenskommelse med folkbildningen i Skåne. Denna överenskommelse omfattar sju tematiska områden: demokrati, integration, mångfald, folkhälsa, kultur, miljö samt kompetensförsörjning och arbetsmarknad. Målet är att skapa långsiktiga samarbeten för utveckling och att arbeta strategiskt med samhällsutmaningar. Region Skåne ska även verka för ett ökat student- och forskarutbyte i Öresundsregionen och övriga Sverige.

Läs mer:

[Områdesstrategier inom Stärkt delaktighet genom kompetensförsörjning, utbildning och sysselsättning](#) ↗

[Samverkansplattformar inom Stärkt delaktighet genom kompetensförsörjning, utbildning och sysselsättning](#) ↗



Strategiskt område

Bättre hälsa för alla



Målbild för Skåne:

- Stärkta förutsättningar för människor att leva hälsosamt
- Förbättrad sektorsövergripande samverkan för ökad hälsa

Att skapa förutsättningar för god, jämlik och jämställd hälsa är det viktigaste målet för folkhälsan i Sverige och en viktig grund för hållbar regional utveckling. Region Skåne vill att alla i Skåne ska ha en ljus framtidssyn, god hälsa oavsett livssituation samt möjligheter och förutsättningar att göra hälsosamma val. Kultur, idrott och friluftsliv ska stärkas för att främja psykisk hälsa i alla åldrar. Kultur är viktigt för hög livskvalitet, bättre folkhälsa och invånarnas välbefinnande. Ett ökat deltagande i kulturlivet bidrar till Skånes utveckling.

Socioekonomiska förutsättningar avspeglar sig såväl i hälsa, boendestandard och livslängd som i utbildnings- och inkomstnivå. Stora skillnader minskar tilltro och tillit till demokratiska institutioner och bidrar till sociala motsättningar och oro.

Individer har skilda förutsättningar på grund av ojämlika livsvillkor och skillnader i levnadsvanor. Region Skåne arbetar för att förbättra hälsan genom att främja jämlika och jämställda livsvillkor samt hälsosamma levnadsvanor. Arbetet fokuserar på hälsofrämjande och förebyggande insatser, särskilt för barn och ungas psykiska hälsa, utöver att leverera vård och välfärd av bästa kvalitet.

Region Skåne främjar hälsosamma vanor och ökar tillgången och tillgängligheten till vandrings- och cykelleder samt grönområden genom hälsofrämjande fysisk planering. Genom att samarbeta över olika sektorer skapar vi förutsättningar för en god, jämlik och jämställd hälsa för invånare i alla åldrar, med särskilt fokus på barns och ungas psykiska hälsa. Region Skåne arbetar för att stärka idéburen sektors

förmåga att främja invånarnas hälsa, samt för att ta vara på den kompetens som finns hos idéburen sektor.

Region Skåne ger kommuner, invånare och andra aktörer kunskapsunderlag om hälsa genom folkhälsoenkäter, rapporter och kunskapsträffar. Kunskapsunderlag och fördjupande kartläggningar över hälsan i Skåne behövs för att kunna prioritera och rikta insatser dit behoven är som störst.

Skåne ska ha ett system som ser individens behov utifrån ett helhetsperspektiv. Involverade aktörer ska samarbeta över organisations- och sektorsgränser och dra nytta av varandra.

Läs mer:

[Områdesstrategier inom Bättre hälsa för alla](#) ↗

[Samverkansplattformar inom Bättre hälsa för alla](#) ↗

Tvärgående perspektiv

Miljömässig, social och ekonomisk hållbarhet

Skåne ska ha goda boende- och livsmiljöer och en hållbar resursanvändning. I syfte att främja en bättre folkhälsa, ökad livskvalitet, hållbar energiförsörjning, ekosystem samt en hållbar livsstil, som möjliggör medvetna val, ska utvecklingsaktörerna i Skåne agera proaktivt och ansvarsfullt i hållbarhetsarbetet.

Hållbar regional utveckling innebär att alla samverkansaktörer aktivt bidrar till en grön omställning och en biobaserad cirkulär ekonomi, vilket stärker Skånes konkurrenskraft. Det handlar om att arbeta inkluderande och rättvist för ett jämställt och jämlikt samhälle.

Ett samhälle där människor har god hälsa, anständiga arbetsvillkor samt lika möjligheter och rättigheter.

Det är viktigt att alla arbetar inom planetens gränser och använder naturresurser hållbart för att öka den

biologiska mångfalden, motverka klimatförändringar och minska vår miljöpåverkan.

Med Region Skånes ansvar för hälso- och sjukvård, kollektivtrafik och regional utveckling har vi en särskilt viktig roll i att bidra till miljömässig, social och ekonomisk hållbarhet.

Ett samhälle med hälsofrämjande miljöer, effektiv resursanvändning, forskning, innovation och teknikutveckling ska lämna ett hållbart och klimatneutralt Skåne för kommande generationer.

Läs mer:

[Styrande dokument inom Miljömässig, social och ekonomisk hållbarhet](#) 

[Samverkansplattformar inom Miljömässig, social och ekonomisk hållbarhet](#) 



Internationell samverkan och internationalisering

Skåne ska vara en dynamisk och framgångsrik gränsregion där lokala och globala utmaningar kan lösas i internationella samarbeten. Skåne ska stärka samverkan inom Öresundsregionen och vara nära sammankopplat med södra Östersjöområdet, Tyskland samt övriga Europa.

Skånes geografiska läge och tillgång till kompetens ger stora möjligheter till internationellt samarbete, vilket stärker våra strategiska områden. Region Skåne utvecklar Skånes styrkor i samarbete med andra regioner, bevakar omvärlden och positionerar Skåne i Europa och EU.

Förutom att utnyttja potentialen med den kommande Fehmarn Bält-förbindelsen, främjar vi Skåne genom att utveckla arbetsmarknaden och arbeta för att avskaffa gränshinder och gränskontroller i Öresundsregionen, öka innovationssamarbetet inom EU och attrahera näringsliv och talanger från hela världen till Skåne, bland annat genom att erbjuda goda livsmiljöer.

Internationalisering stärker Skånes konkurrenskraft genom att företag når nya marknader. Region Skåne vill tillsammans med andra utvecklingsaktörer bidra till att stötta näringslivet genom att fler företag i Skåne är internationaliserade i högre grad. Det ska finnas fler exporterande företag som bidrar till ökad internationell konkurrenskraft och fler företag som etablerar sig och investerar i Skåne.

Skånes utvecklingsaktörer ska, tillsammans inom transport- och infrastrukturplattformar, vidareutveckla en hållbar tillgänglighet genom att stärka nordiska och europeiska samarbeten för infrastruktur och transportkorridorer för både passagerar- och godstrafik.

Läs mer:

[Styrande dokument inom Internationell samverkan och internationalisering](#) 

[Samverkansplattformar inom Internationell samverkan och internationalisering](#) 





Digitalisering

Digitalisering är nödvändig för att möta samhällets krav på omställning och ger samtidigt möjligheter till utveckling och nya arbetssätt. Region Skåne siktar på en framtid där digitaliseringen bidrar till hållbara och konkurrenskraftiga företag och ett mer jämlikt och jämställt utbud av offentlig digital service för både invånare och företag i Skåne.

Genom ökat samarbete med kommuner inom digital omställning vill Region Skåne bidra till att lösa offentlig sektors utmaningar. Vi satsar särskilt på stärkt kompetens och användning inom AI och informationssäkerhet.

Ett säkert informationsutbyte mellan individer och samhälle behöver garanteras. Individen ska ges möjlighet att uttrycka samtycke att dela sin information samtidigt som välfärdens aktörer har möjlighet att använda den information som individen delat.

Tillgång till offentliga öppna data kan fungera som möjliggörare för innovation.

Region Skåne investerar i ett väl utbyggt fibernät så att hushåll och företag har tillgång till snabbt bredband, vilket är en förutsättning för digitalisering.

Läs mer:

[Styrande dokument inom Digitalisering](#) 

[Samverkansplattformar inom Digitalisering](#) 

Beredskap och resiliens

Skåne ska vara en resilient region som genom flexibilitet, mångfald, anpassningsförmåga och robusthet har en förmåga att förebygga och hantera olika typer av påfrestningar. Avbrott i el- och vattenförsörjning, epidemier och pandemier, säkerhetsshot i form av oroligheter eller terrorattacker, samt påverkan av

extremväder på mark, infrastruktur och bostäder är exempel på kriser Skåne har mött och kan komma att möta i framtiden. Genom planering, samverkan, utbildning och samlade resurser kan Skånes aktörer agera snabbt och effektivt vid en eventuell kris.

Som gränsregion har Skåne en viktig roll att bidra till Sveriges förnyade beredskap, baserad på dagens förutsättningar och med beredskap för framtida utmaningar. Grunden är ett resilient samhälle med förmåga att motstå, anpassa sig till och återhämta sig från förändringar, samt att vidareutvecklas. Med utgångspunkt i den svenska beredskapens ansvars- och närhetsprincip bidrar alla skånska aktörer till att utveckla och samverka kring dessa förmågor. Tydliga ansvar inom befintlig samverkan ger stora möjligheter att bidra till en ökad beredskap och en stärkt svensk försörjningsförmåga.

Beredskap och hållbar omställning har långsiktiga mål som överlappar och bör ses som sammanlänkade

policyområden, vilket möjliggör omställning på flera fronter samtidigt. Att öka beredskap och resiliens i Skåne och Sverige innebär bland annat att stärka transportinfrastrukturen, skapa ett energiförsörjningssystem med hög krisberedskap, arbeta med klimatanpassning och säkra vattenförsörjning samt öka livsmedelsproduktionen, där Skåne har en ledande position.

Företagens och lantbrukets roller och förmågor är avgörande för en god försörjningsförmåga. Målen är att minska klimatpåverkan, öka motståndskraften i krissituationer och främja en cirkulär omställning. Förmågan till innovation för stärkt beredskap och resiliens skapar också nya affärsmöjligheter för Skånes näringsliv.

Läs mer:

[Styrande dokument inom Beredskap och resiliens](#) 

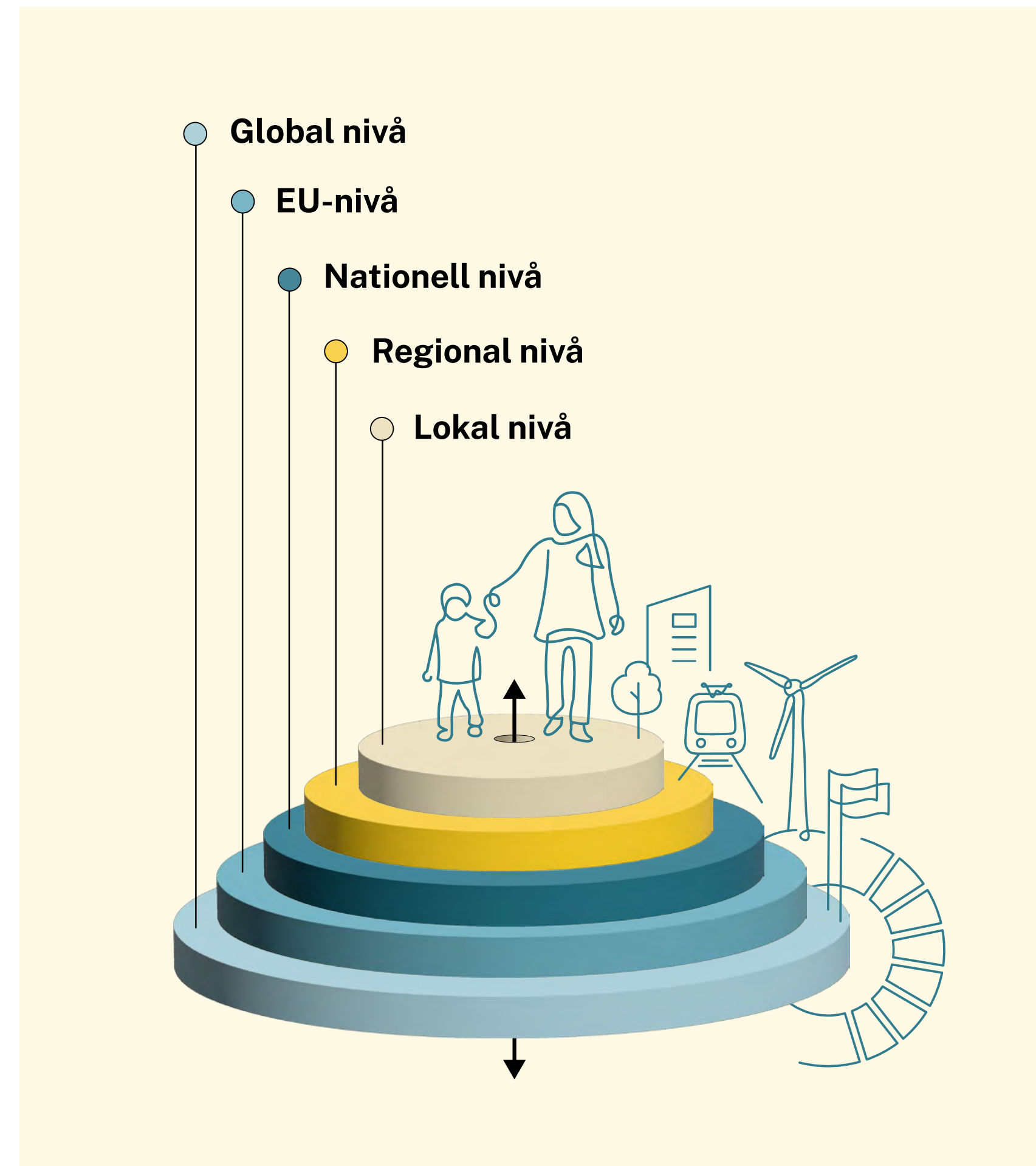
[Samverkansplattformar inom Beredskap och resiliens](#) 



Det regionala ledarskapet

Uppdraget som regionalt utvecklingsansvarig (Lag (2010:630) om regionalt utvecklingsansvar) betyder att Region Skåne har statens mandat att leda arbetet med regional utveckling i Skåne tillsammans med andra aktörer. Den som har ansvaret för det regionala utvecklingsarbetet ska utarbeta och fastställa en strategi för länets utveckling och samordna insatser för att genomföra strategin (Förordning (2017:583) om regionalt utvecklingsarbete).

Det innebär att Region Skåne ska vara en samlande kraft, som genom flernivåstyrning strävar efter samhällsutveckling i önskad riktning. Det centrala för flernivåstyrning är att genomföra insatser i ett komplext samhälle, vilket kräver deltagande från olika nivåer och sektorer. Genom att samordna resurser från olika håll kan resultatet bli mer än summan av delarna. Konkreta resultat nås genom att formulera mål och riktning tillsammans med andra aktörer, i och utanför Skåne, samt att utföra, följa upp och ompröva våra insatser.



Utvecklingsstrategi som ett samverkanssystem

För att möta Skånes utmaningar och bidra till det öppna Skåne, prioriterar Region Skåne fyra strategiska områden. Med hjälp av utvecklingsstrategin vill vi tillsammans på bästa sätt samla resurser och roller för att utveckla Skåne.

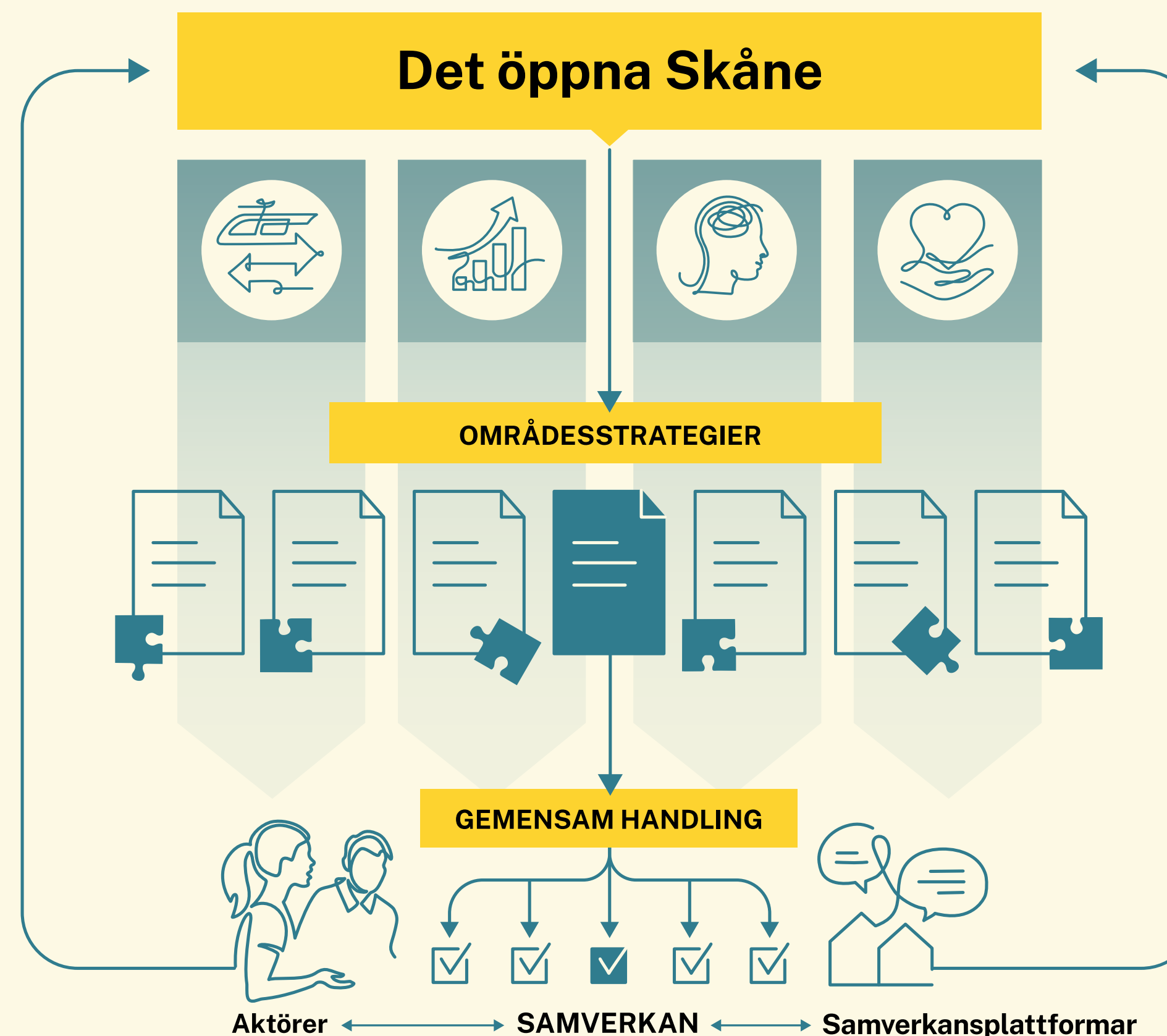
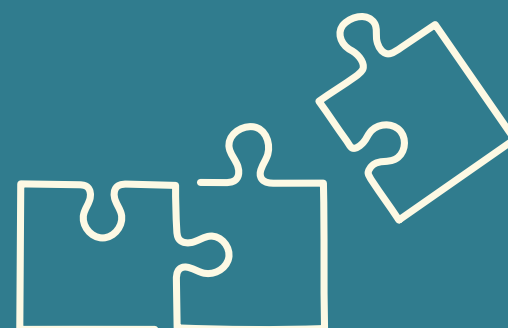
Inom varje strategiskt område finns flera strategier, program och åtgärder, beslutade av oss eller någon annan. Här formuleras riktning och mål genom att identifiera vad som ska göras, vilka som ska samverka och vad som behöver prioriteras inom ett område. Det beskrivs också vilken handling som behöver ske inom samverkansplattformar och dialogforum.

Utöver regional utvecklingsstrategi, områdesstrategier och handlingsplaner finns andra styrdokument på lokal, regional, nationell och internationell nivå som har stor betydelse för utvecklingsarbetet i Skåne.

Områdesstrategier

Områdesstrategier är politiskt antagna styrdokument inom det regionala utvecklingsansvaret, som har sin grund i att uppnå en önskad utveckling. Det kan också finnas krav utifrån nationella styrdokument eller uppdrag.

Områdesstrategier anger långsiktiga vägval och mål och det ska framgå hur strategin ska följas upp samt hur den bidrar till att uppnå beslutade målsättningar i den regionala utvecklingsstrategin. Områdesstrategiernas syfte är att bidra till önskad utveckling för Skåne och skåningarna inom utpekad målsättning. Strategierna kan följas av en eller flera handlingsplaner i samma ämne.



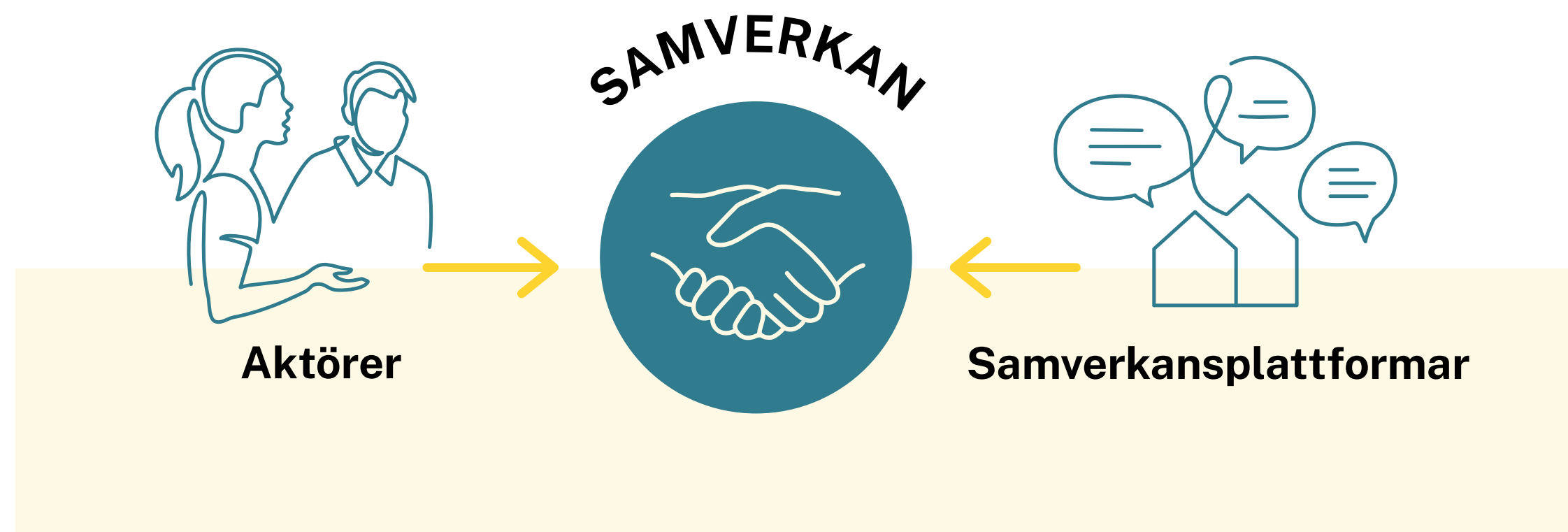
Samverkan med utvecklingsaktörer

Att utveckla en region är en ständigt pågående process som sker i samspel mellan många aktörer. Region Skåne, kommunerna, lärosäten, Länsstyrelsen Skåne, övriga statliga myndigheter, idéburen sektor, folkbildningen, näringsliv, arbetsmarknadens parter och invånare – alla har ansvar och möjlighet att bidra till att möta samhällsutmaningar och utveckla Skåne. Samverkan handlar främst om att komplettera och stärka varandra, men också att komma överens om ansvarsfördelning.

Samverkan sker i många former och kan bygga på såväl formella som informella strukturer. Region Skånes långsiktiga samverkan sker i olika typer av samverkansplattformar, som vi och andra aktörer har etablerat för att stärka samverkan inom områden

eller geografier. De är centrala för att skapa samsyn och nå resultat i viktiga frågor, för att driva på utvecklingsarbetet mellan organisationer och sektorer och för samverkan mellan lokal, regional, nationell och internationell nivå. Region Skåne etablerar eller medverkar i samverkansplattformar för såväl Skånes som Sveriges och Europas utveckling så att aktörerna ska kunna agera mer tillsammans.

Skånes 33 kommuner har en nyckelroll i att skapa positiv utveckling i Skåne och är i många områden de som är närmast invånarna. Varje kommun utvecklas för sig men kan bidra till ett starkare gemensamt agerande genom samverkan. Region Skåne samverkar med kommunerna inom alla strategiska områden, både med enskilda kommuner och grupper av kommuner. Samverkan sker också delregionalt i Skånes fyra hörn och med Skånes Kommuner, kommunernas medlemsorganisation.



Kunskapsgeneratoren



Region Skåne som utvecklingsaktör

Under de 25 år Region Skåne har haft ansvar för utvecklingsfrågorna i Skåne har olika metoder prövats för att säkerställa att Skåne utvecklas på bästa sätt. Detta har lett fram till fem funktioner, eller roller: kunskapsgeneratoren, samordnaren, finansiären, påverkaren och strategen. I alla dessa roller agerar Region Skåne som möjliggörare för att se vad som behöver göras och ta initiativ till handling.

Som kunskapsgenerator genomför Region Skåne analyser och utredningar, utvecklar metoder och sprider kunskap. Vi deltar också i externa lärandeforum och projekt för att utöka och dela vår expertis.

Som samordnare tar Region Skåne ofta rollen som processledare, projektledare eller koordinatör. Vi leder olika typer av nätverk, arrangerar dialogmöten

och konferenser. Som projektledare säkerställer vi att initiativ genomförs effektivt.

I rollen som finansiär erbjuder Region Skåne projektfinansiering, verksamhets- och organisationsbidrag och allokeringar till infrastruktur och företagsfinansiering. Dessa stöd är viktiga för att främja regional utveckling.

Som påverkare bevakar Region Skåne frågor som påverkar Skåne. Vi deltar i externa forum och expertgrupper för att påverka nationella beslut till Skånes fördel.

Slutligen fungerar Region Skåne som strateg, genom att välja väg och upprätta strategier för centrala frågor i Skånes utveckling. Vi formulerar och följer upp handlingsplaner och strategier, det säkerställer en långsiktig och sammanhängande önskad utveckling för Skåne.



Uppföljning, lärande och dialog

Uppföljning, lärande och dialog är avgörande för att utveckla Skåne och för genomförandet av den regionala utvecklingsstrategin.

Störst effekt skapas när uppföljning, lärande och dialog sker tillsammans med andra utvecklingsaktörer. Nedan ges några exempel på hur detta sker inom ramen för den regionala utvecklingsstrategin.

Samverkansplattformar

Det finns ett flertal samverkansplattformar där frågorna som behandlas kan kopplas direkt till Region Skånes fyra strategiska områden. Region Skånes medverkan i externa samverkansplattformar utgör därför en central del av dialog och lärande inom regionala utvecklingsstrategins strategiska områden.

Läs mer:

[Samverkansplattformar](#)

Kunskapsunderlag

Region Skåne följer upp Skånes utveckling inom befolkning, utbildning, arbetsmarknad, kompetensförsörjning, näringsliv, bostadsbyggande, infrastruktur, hälsa, miljö, energi, klimat, kultur och turism, vilket sammanställs i den årliga rapporten Hur har det gått i Skåne. Det finns dessutom ett stort antal

fördjupade kunskapsunderlag och uppföljningar inom vart och ett av dessa områden.

Läs mer:

[Statistik och analys](#)

Skånes utvecklingsdag

Skånes utvecklingsdag är den årligt återkommande mötesplatsen för att tillsammans följa upp läget i Skåne. Region Skåne bjuder in ett brett spektrum av aktörer i Skåne för att ta del av lärdomar, dela erfarenheter och ha dialog med utgångspunkt i den regionala utvecklingsstrategin.

Resultatredovisning till nationell nivå

Region Skåne rapporterar till regeringen i enlighet med förordning (2024:99) om resultatredovisning av det regionala utvecklingsarbetet. Detta tydliggör Skånes bidrag till genomförandet av den nationella strategin för hållbar regional utveckling.

Läs mer:

[Rapport regional utveckling nationell nivå](#)

Bilaga

Nulägesanalys

I vår omvärld händer saker hela tiden som är av större eller mindre betydelse för oss i Skåne. Dessutom finns det ett antal megatrender i rullning som påverkar oss både direkt och indirekt.

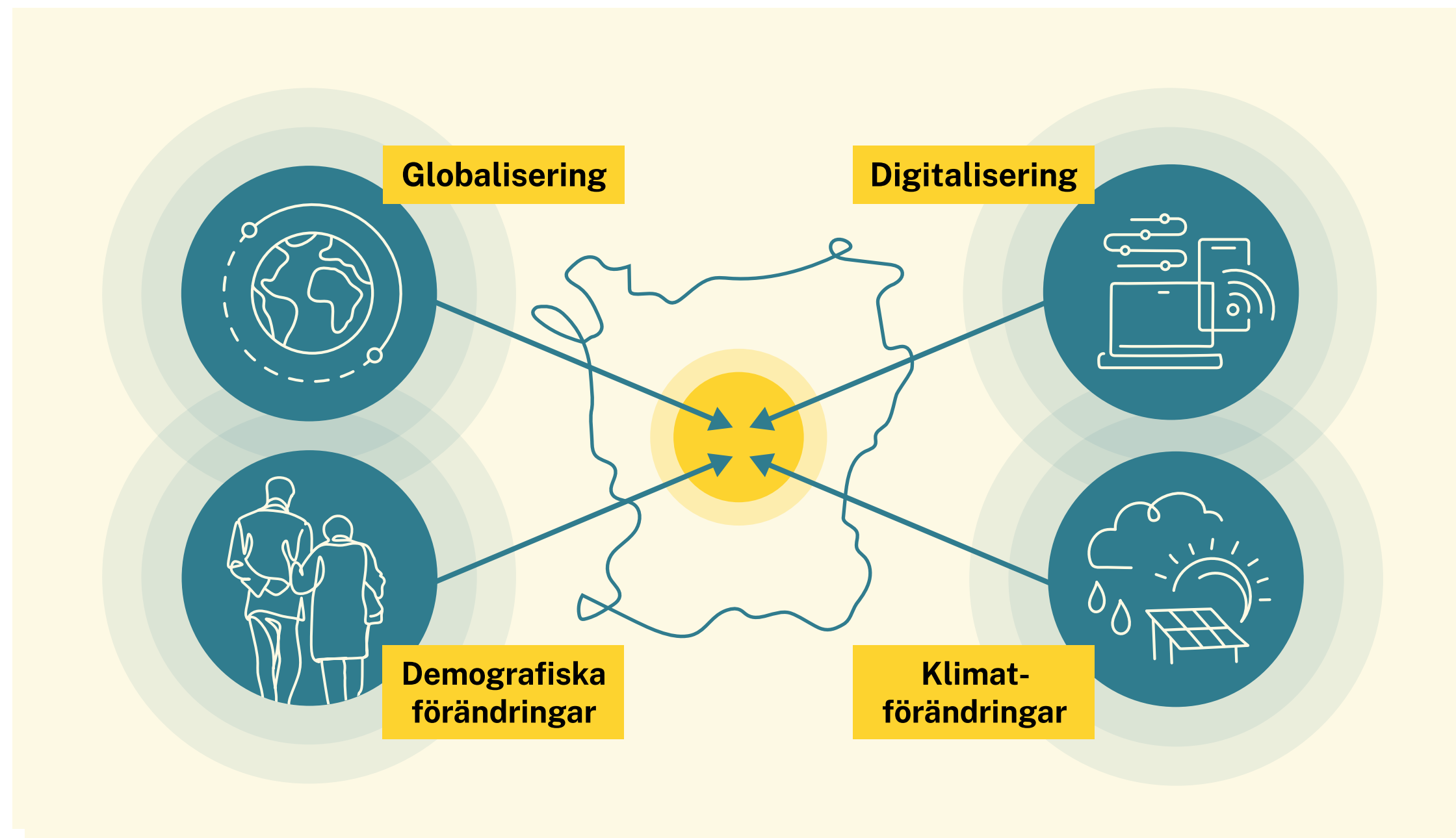
Megatrender är långvariga genomgripande trender som påverkar hela världen. Vi kan inte påverka megatrenders existens, men vi måste förhålla oss till dem och ofta kan vi påverka deras effekter. Fyra av de mest genomgripande megatrenderna är en åldrande befolkning, globalisering, digitalisering samt klimatförändringar.

När det gäller **demografi** ökar befolkningen i världen i en långsammare takt än tidigare, men det finns stora skillnader i olika områden. Den snabbaste befolkningsökningen äger rum i Afrika och delar av Asien (Pakistan, Indien). I USA ökar befolkningen måttligt medan den minskar i östra Asien och Europa. Anledningen till inbromsningen är de fallande födelse-talen per kvinna runt om i världen. I kombination med att livslängden ökar leder detta till en åldrande befolkning och till en ökad försörjningsbörda, dvs allt färre ska försörja allt fler. Den åldrande befolkningen bidrar också till problem med kompetensförsörjningen och ökad konkurrens mellan länder om utbildad arbetskraft – detta gäller inte minst i Europa. För Skånes del innebär detta att det blir allt svårare att attrahera internationell nyckelkompetens samt i någon mån att behålla den nyckelkompetens vi redan har.

Globalisering handlar om den kraftigt ökade rörligheten av människor, varor, tjänster, kapital och information över nationsgränser som vi har sett de

senaste 50 åren. Globaliseringen har medfört att det ekonomiska välståndet ökat men har också fört med sig en hel del negativa konsekvenser som ökad ojämlikhet och en försämrad miljö. De senaste åren har vi snarare sett en deglobaliseringstrend. Detta har delvis att göra med pandemiåren som synliggjorde sårbarheten med långa världsomspännande leveranskedjor men även med de ökade geopolitiska spänningarna och de tilltagande protektionistiska vindarna med medföljande hot om högre tullar samt handelskonflikter. En konsekvens av deglobaliseringen är en ökad hemflytt av produktion till Sverige eller andra delar av Europa – så kallad onshoring. Frågan är dock om inte detta framför allt kommer att gynna europeiska länder med förhållandevis låga löner och kostnader såsom vissa östeuropeiska länder. Precis som på andra håll måste näringslivet och offentlig sektor i Skåne se över sina leveranskedjor och försäkra sig om att viktig verksamhet kan upprätthållas vid nya kriser och ökade geopolitiska spänningar.

När det gäller **digitalisering**, AI och automatisering så medför det enorma möjligheter för företag och offentliga verksamheter att leverera helt nya produkter och tjänster och dels möjligheter att effektivisera processer inom verksamheten. Detta innebär dock samtidigt att verksamheter nu möter ett allt högre tryck på en god omvandlingsförmåga. Detta understryker betydelsen av det livslånga lärandet. Verksamheter i Skåne precis som på andra håll måste säkerställa att personalen hänger med i utvecklingen och tillägnar sig den kompetens som behövs. Likaså måste samhället säkerställa tillgång till omställning och omskolning.



Klimatförändringar påverkar oss redan i nuläget genom en ökad förekomst av extrema väderhändelser som översvämningar och kusterosion i och med en stigande havsnivå samtidigt som Skåne inte har någon landhöjning. Denna utveckling kommer fortsätta men klimatförändringarna kommer att få betydligt svårare konsekvenser på andra håll i världen. Detta kan komma att påverka oss i Skåne indirekt genom stora flyktingströmmar men även en ökad turism.

Utöver megatrenderna finns det även andra händelser i världen som påverkar oss. Resultatet av det amerikanska valet 2024 kan få återverkningar på den

globala handeln såväl som Skånes geopolitiska säkerhet. Den osäkerhet som det ansträngda säkerhetsläget i Europa och kriget i Ukraina medför förstärks dessutom ytterligare av att Skåne är så pass strategiskt beläget i Östersjön och norra Europa. I en osäker värld har nationalstaten fått en ökad betydelse de senaste åren. Rollerna i flernivåsamverkan diskuteras i såväl Sverige som Europa.

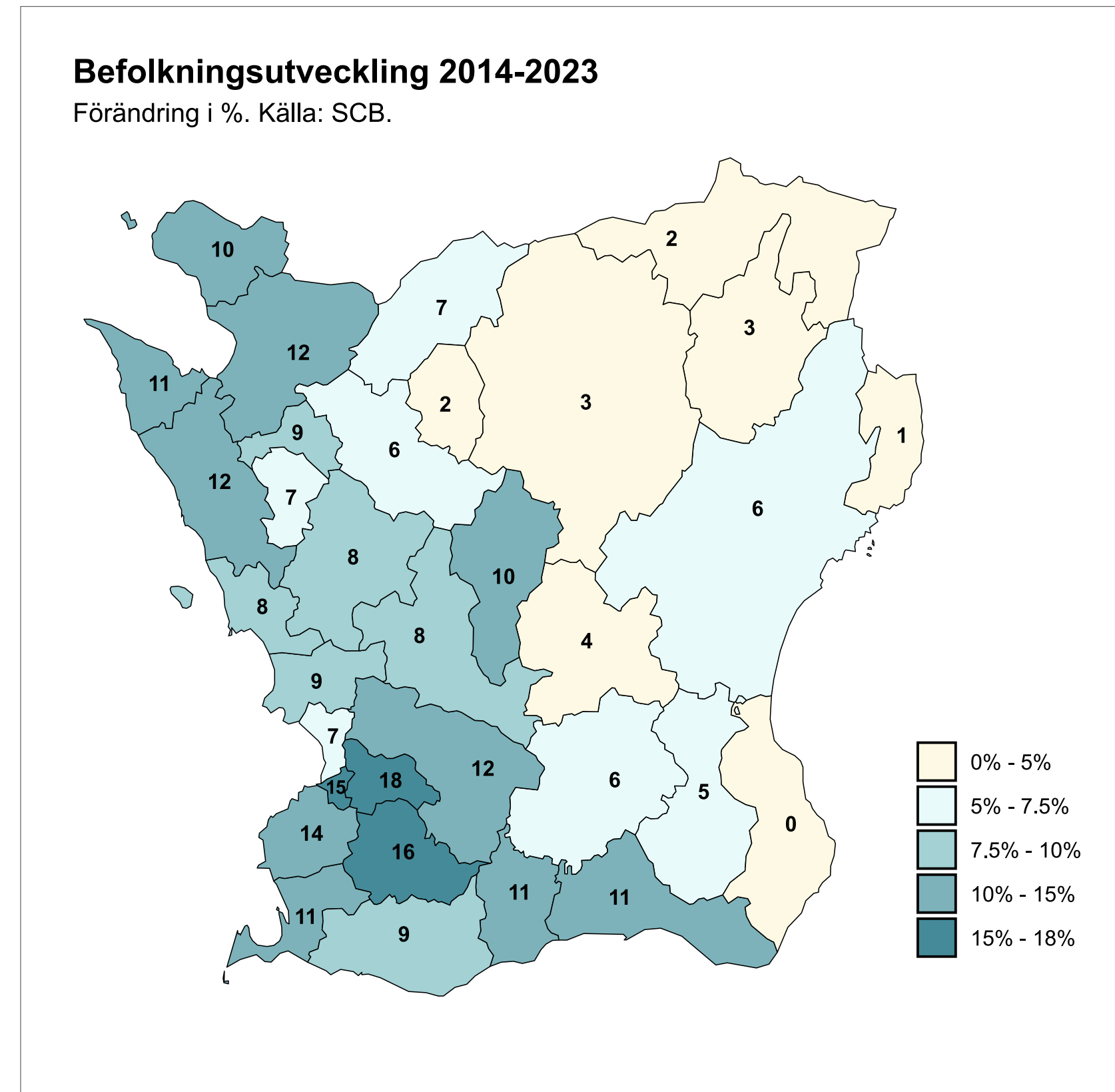
Skånes specifika styrkor och utmaningar

Precis som på andra håll har Skåne demografiska utmaningar såsom en åldrande befolkning, en långsammare befolkningstillväxt och fallande födelsetal. Men i relativa termer är de demografiska utmaningarna något mindre i Skåne än i övriga Sverige och betydligt mindre än på de flesta håll i Europa. En av anledningarna till vårt, i ett demografiskt perspektiv, förhållandevis gynnsamma läge är att vi har haft en stor inflyttning från utlandet. Men även det faktum att Skåne är en attraktiv region att flytta till från övriga delar av landet gynnar vår demografi.

Medan befolkningen i Skåne är yngre och ökar snabbare i Skåne än i riket finns det stora skillnader inom länet. Befolkningen är yngre och ökar betydligt snabbare i västra Skåne än i den östra halvan.

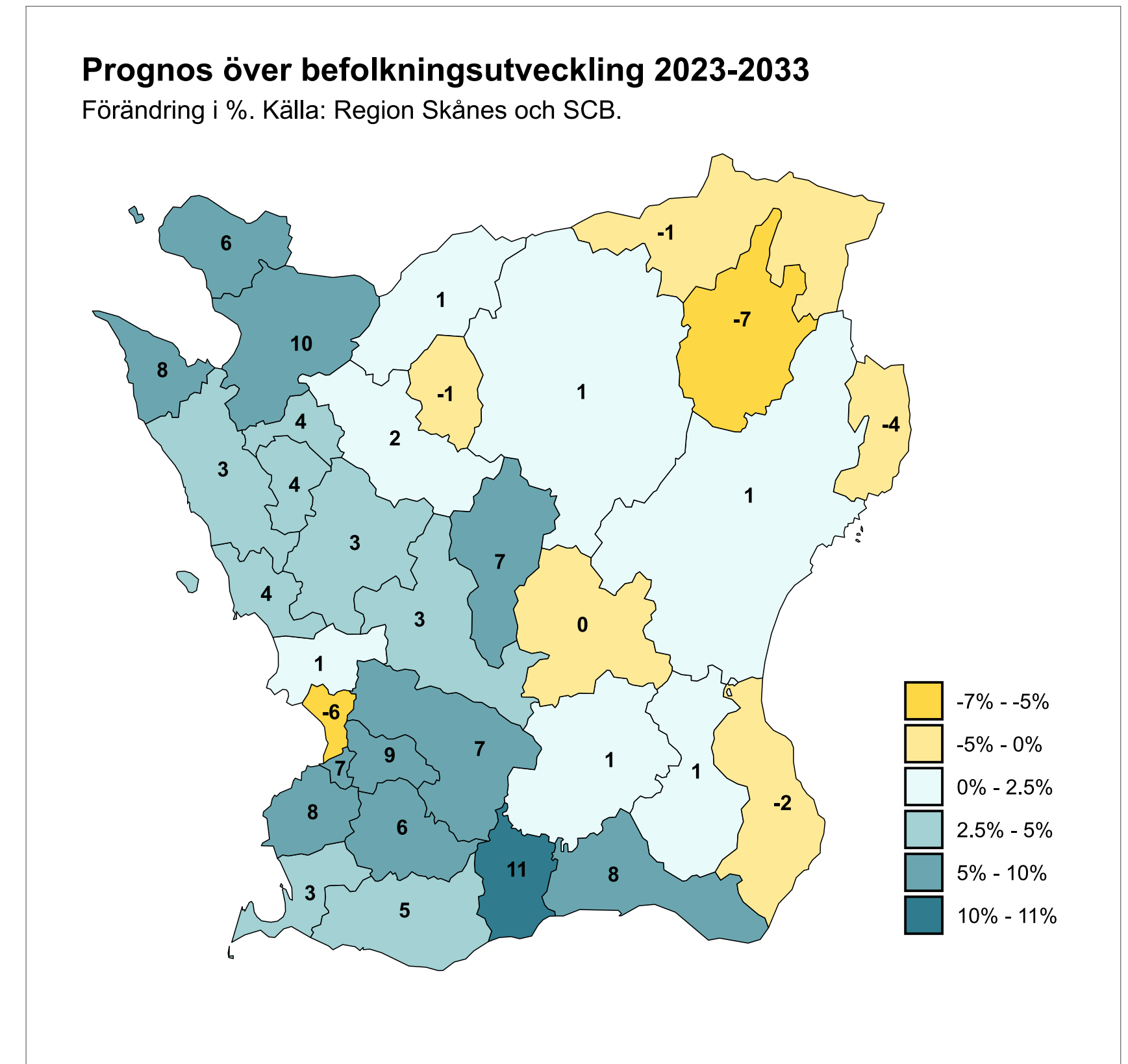
Rent geografiskt har Skåne ett attraktivt läge vid Öresund och på gränsen till kontinenten som ger goda möjligheter både vad gäller arbetsmarknad och tillgång till varu- och tjänstemarknader i andra länder. När Fehmarn Bält-förbindelsen blir klar ökar dessa möjligheter ytterligare. Men vi har fortsatt ett flertal gränshinder som begränsar integrationen, exempelvis svårigheten för personer med medborgarskap i ett land utanför EU att bo på ena sidan Öresund och jobba på den andra.

Skåne är också ett militärt viktigt område, vilket kan komma att få betydelse i dessa tider med ökad geopolitisk osäkerhet och i och med vårt NATO-inträde. Detta kommer att leda till ökade satsningar på för-



svaret i Skåne och kanske även till vissa satsningar på infrastrukturen.

Den skånska geografin är liten till ytan och tätbefolkad. I många aspekter är detta positivt då det ökar möjligheterna att kunna bo, arbeta och få samhällsservice i stora delar av Skåne. Det innebär också att det finns



en hård konkurrens om marken som ju behövs både för bostadsbyggande, produktion, distribution av el och företagsetableringar. Dessutom är mycket av vår mark högklassad jordbruksmark.

Skåne har starka utbildnings- och forskningsmiljöer. Vi har många högre lärosäten och en förhållandevis

stor andel av befolkningen har en eftergymnasial utbildning. De forskningsmiljöer som har etablerats kommer även det kunskapsintensiva näringslivet till godo.

Trots att Skåne har ett starkt humankapital och ett näringsliv som i vissa sektorer ligger i framkant

har Skåne landets lägsta sysselsättningsgrad och en arbetslöshet som ligger högt i ett svenskt perspektiv. Många nyanlända de senaste decennierna, en förhållandevis stor utrikesfödd befolkning som brukar ha en relativt sett låg sysselsättningsgrad och kvardröjande effekter av strukturomvandlingens framfart, framförallt inom industrin i vissa delar av Skåne är några av anledningarna. En annan anledning är att ett flertal stora företag (AstraZeneca, Sony Ericsson) som var av stor betydelse för det skånska näringslivet flyttade eller reducerade sin verksamhet kraftigt

i regionen i samband med finanskrisen. Detta har bidragit till att Skåne släpar efter när det gäller tillväxt och produktivitet.

Trots att Skåne har en, i ett svenskt perspektiv, låg sysselsättningsgrad och hög arbetslöshet upplever många branscher att man har svårigheter att rekrytera personal. Detta understryker den tudelade utvecklingen när det gäller skånsk ekonomi och arbetsmarknad. Arbetsmarknadsutvecklingen skiljer sig även åt inom länet. Högst sysselsättningsgrad återfinns i

kranskommunerna runt Malmö, Lund och Helsingborg. Lägst sysselsättningsgrad återfinns i industrikommuner i östra Skåne samt i Malmö, Lund och Helsingborg. Den låga sysselsättningsgraden i Malmö, Helsingborg och Lund beror delvis på många studerande men även på att de två förstnämnda städerna har en stor andel utrikesfödda varav många är förhållandevis nyanlända.

Skånes geografiska läge som porten mellan Sverige och kontinenten innebär att vägarna och järnvägarna är hårt belastade. Än större riskerar belastningen att bli efter öppnandet av den fasta förbindelsen över Fehmarn Bält. Mer kapacitet behövs och en del punktsatser har aviserats av Trafikverket. Annat som exempelvis ytterligare en Öresundsförbindelse fortsätter att diskuteras.

En annan av Skånes större utmaningar inkluderar det faktum att Skåne är den region med störst obalans mellan elproduktion och elkonsumention i hela Europa. Elanvändningen i Skåne såväl som på andra håll kommer sannolikt att öka kraftigt de kommande åren. Detta beror i stor utsträckning på en ökad elanvändning inom industrin i och med ambitionen att göra sig mindre beroende av fossila bränslen, men även på den förväntade elektrifieringen av transportsektorn. För att möta elektrifieringens behov och skapa rätt förutsättningar för fortsatt tillväxt behöver den regionala energiproduktionen öka. För närvarande har Skåne en självförsörjningsgrad på 15 procent. Den skånska Effektkommissionens målsättning är dock att den ska öka till 50 procent år 2030.

Sammanfattningsvis har Skåne ett antal specifika styrkor och utmaningar. Globala trender och händelser skapar också såväl utmaningar som möjligheter som vi måste förhålla oss till. Styrkeområdena inkluderar starka utbildnings- och forskningsmiljöer, ett attraktivt geografiskt läge och en förhållandevis ung och välutbildad befolkning. Utmaningarna består av låg tillväxt och produktivitet, låg sysselsättning, stor obalans mellan elproduktion och elkonsumention.

SKRs omvärldsanalys

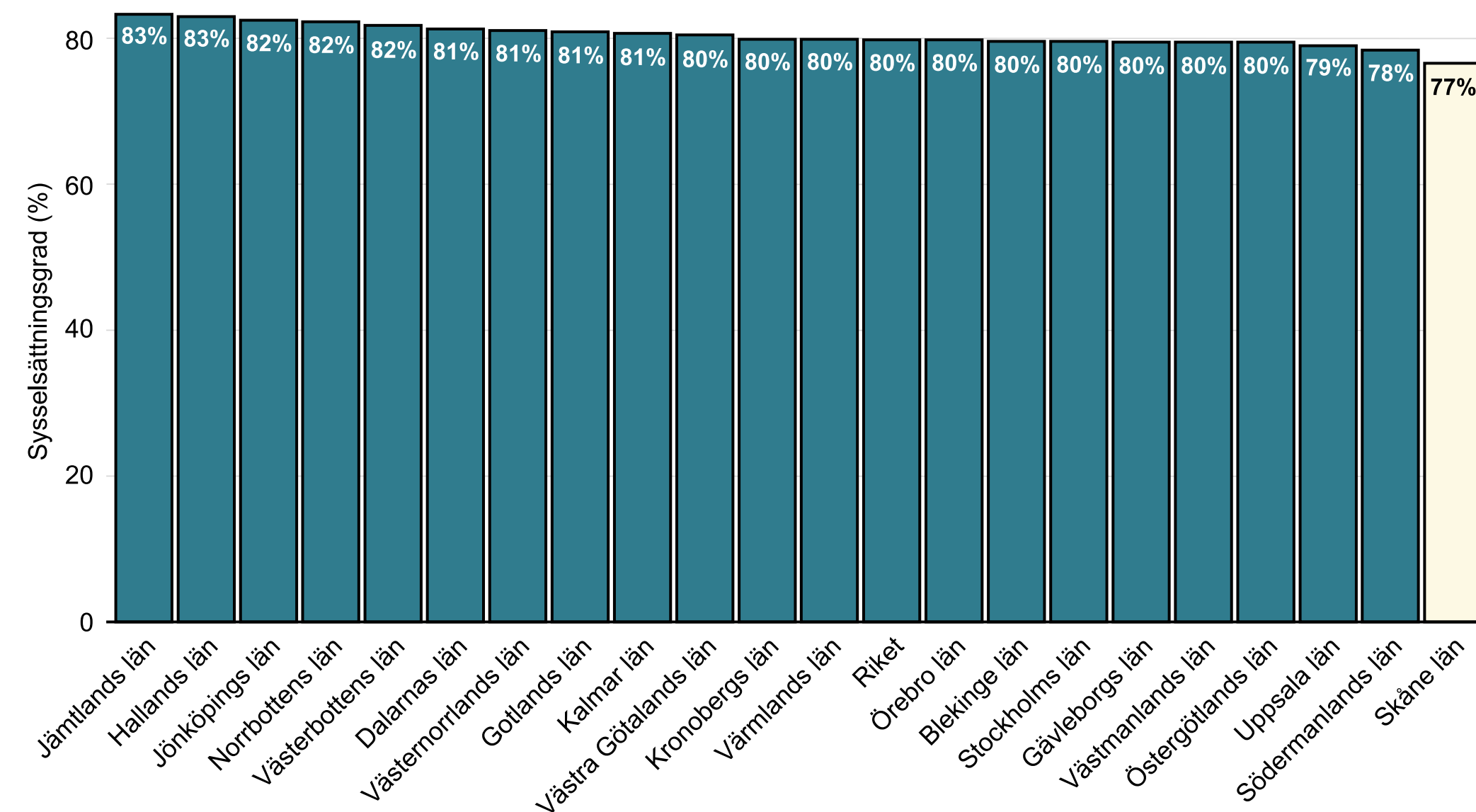
Nulägesanalysen kompletteras av omvärldsanalysen som Sveriges Kommuner och Regioner, SKR, presenterar. "Vägval för framtiden 5" beskriver fem övergripande spänningsfält och tio trender som påverkar det kommunala och regionala uppdraget fram mot år 2035.

Läs mer:

[Vägval för framtiden 5 - En spaning mot år 2035](#) 

Sysselsättningsgrad per län, 2023

20-65 år. Källa: SCB (BAS).



Region Skåne
291 89 Kristianstad
Telefon: 044-309 30 00
utveckling.skane.se

