

Region Skånes miljöredovisning 2021

MED SAMMANSTÄLLNING ÖVER 2017–2021

Innehåll

Inledning.....	3
----------------	---

Miljömål 1.

Fossilbränslefri, klimatneutral och klimatanpassad verksamhet

DELMÅL:

Effektiv energianvändning.....	4
Fossilbränslefri och klimatneutral verksamhet.....	5
Klimatanpassad verksamhet.....	8
Miljöbokslut.....	8

Miljömål 2. Hälsosam miljö

DELMÅL:

Användningen av miljö- och hälsofarliga ämnen..... och riskerna med denna ska minska.	9
Miljöhänsyn ingår vid val av läkemedel och..... användningen av mängden svårnedbrytbara läkemedel samt antibiotika ska minska.	9
Öka andelen ekologiska livsmedel och prioritera..... närodlat.	10
Miljöbokslut.....	10

Miljömål 3. Hållbar resursanvändning

DELMÅL:

Region Skåne ska förebygga uppkomsten av avfall.....	11
Återanvändningen ska öka och andelen återvunnet material ska öka med 4 procent år 2017 och med 8 procent år 2020, jämfört med 2013.	11
Mängden brännbart avfall ska minska med..... 4 procent till 2017 och med 8 procent till 2020, jämfört med 2013.	12
Miljöbokslut.....	12

Miljömål 4. Stark miljöprofil

DELMÅL:

Region Skåne ska vara miljöcertifierat enligt ISO 14001.....	13
Miljö- och hälsokrav ingår vid upphandling, finansiering..... och bidragsgivning. Miljöhänsyn tas vid beslut.	13
Region Skåne sprider kunskap om samspelet mellan..... människa, hälsa och miljö.	13
Miljöbokslut.....	14

Det miljöstrategiska arbetet för att stärka den regionala utvecklingen

Minskad klimatpåverkan och grön omställning.....	15
Hållbara transporter och infrastruktur.....	16
Attraktivt friluftsliv i Skånes natur.....	16

Bilaga

Metodik, datastrategi och emissionsdata.....	17
--	----

Omfattning och avgränsning

Denna miljöredovisning omfattar Region Skånes interna och externa miljöarbete under 2021. Miljöredovisningen är koncernövergripande (inklusive Folkandvården Skåne) och utgår från *Miljöprogram för Region Skåne 2017–2020*, vilket är en reviderad version av det ursprungliga miljöprogrammet från 2009, *Miljöstrategiskt program för Region Skåne 2017–2020* och *Region Skånes budget och verksamhetsplan 2020 med plan för 2021 och 2022*.

Metodik och strategi

Avgränsningar, beräkningsfaktorer och eventuella exkluderingar presenteras i bilagan sid 17.

Region Skånes miljöprogram och miljöstrategiska program

Det interna miljöarbetet grundas på de fyra övergripande målen i *Miljöprogram för Region Skåne 2017–2020*, som ligger i linje med Sveriges nationella, samt Skånes regionala miljö kvalitetsmål. *Miljöstrategiskt program för Region Skåne 2017–2020* beskriver sju insatsområden som Region Skåne arbetar med för att bidra till minskad miljö- och klimatpåverkan i hela Skåne. Både det miljöstrategiska arbetet och det interna miljöarbetet ligger i linje med de miljöutmaningar som beskrivs i Skånes regionala utvecklingsstrategi – *Det öppna Skåne 2030*.

Region Skånes Miljöredovisning 2021

Kontaktperson

Anna Åkerberg, Enheten för strategisk verksamhetsutveckling, Region Skåne, Tel 046-17 45 73, e-post anna.akerberg@skane.se

Digital version

Miljöredovisningen är anpassad till surfplattor och andra digitala plattformar, och det finns möjlighet att följa länkar för dem som vill fördjupa sig.

Grafisk form: Lena Granel

Inledning

Region Skåne ansvarar för sjukvård och hälsa, kollektivtrafik, utveckling av näringsliv, kultur, infrastruktur, samhällsplanering samt miljö- och klimatfrågor i Skåne.

Region Skånes omfattande verksamhet medför att miljön påverkas på flera olika sätt. Region Skåne använder energi i form av värme, kyla och el till fastigheter och i form av drivmedel till resor och transporter. Region Skåne använder material som bidrar till uppkomst av avfall och miljö- och hälsofarliga ämnen som vid felhantering riskerar att påverka både hälsa och miljö.



Användningen av energi och resurser behövs för att verksamheterna ska fungera, men den ger upphov till ett antal miljöutmaningar med exempel som ökande förbrukning av ändliga resurser, klimatförändringar med omfattande och svåröverblickbara konsekvenser och utsläpp av miljö- och hälsofarliga ämnen som ibland ackumuleras i näringskedjan.

För att Region Skåne fortsatt ska kunna möta dessa utmaningar togs *Miljöprogram för Region Skåne 2030* fram och fastställdes av regionfullmäktige under 2021. Programmet innehåller långsiktiga mål och inriktning för miljöarbetet fram till och med år 2030.

2021 markerar därmed det sista året för *Miljöprogram för Region Skåne 2017–2020*. Denna miljöredovisning utgör ett bokslut för det tidigare miljöprogrammet och ska, förutom att delge status för året 2021, visa vilka resultat som uppnåddes under den femåriga programperioden. Detta ger möjlighet att reflektera och dra lärdomar från både framgångar och svårigheter som har format Region Skånes interna miljöarbete under denna tid.

Lärdomarna bildar även grunden för att skapa ett arbetssätt som reflekterar de miljöutmaningar som ligger i tiden för verksamheten och som ligger i linje med regionövergripande styrande dokument för en enhetlig väg framåt. Det nya miljöprogrammet tar vid efter det genomförda arbetet och ger en flexibel och robust strategi för minskad miljöpåverkan där alla medarbetare ska kunna vara med och bidra.

Thorbjörn Lindqvist

Regionövergripande miljöansvarig



Miljömål 1.

Fossilbränslefri, klimatneutral och klimatanpassad verksamhet

DELMÅL:

Effektiv energianvändning

Egenägda fastigheter

Den totala energianvändningen i Region Skånes egenägda fastigheter uppgick under 2021 till 210 kilowattimmar per kvadratmeter (kWh/m²), vilket är en minskning med 1 procent jämfört med 2020. Fjärrvärmeanvändningen har ökat från 105 till 130 gigawatt (GWh), medan mängden använd fjärrkyla minskat från 20 till 18 GWh. Mängden använd el gick upp till 121 GWh jämfört med 120 GWh år 2020. Totalt sett har den inköpta mängden energi växt med 10 procent sedan föregående år, främst på grund av fjärrvärme.

Under programperioden har den inköpta mängden energi till fastigheter legat i snitt runt 250 GWh. Den totala inköpta mängden energi för 2021 var 269 GWh, som var den högsta under hela programperioden, men denna ökning motsvarades av en ökning i den egenägda lokalytan (uttryckt i bruksarea) som gick upp 6 procent jämfört med 2020. Med andra ord, kan ökningen i energianvändningen delvis förklaras som en konsekvens av ökad lokalyta.

Sett på en övergripande nivå har Region Skånes energianvändning varit relativt stabil under programperioden, vilket visas i nedanstående tabell. Det är dock svårare att bedöma huruvida Region Skånes fastigheter har blivit mer energieffektiva under dessa år, då siffrorna inte följer någon tydlig trend.

Fastighetsenergi 2017–2021

Nyckeltal	2017	2018	2019	2020	2021	Jämf i % 2020/2021
Energianvändning (KWh/m ²)	212	216	210	211	210	-1%
Totalt inköpt energimängd (GWh)	250	248	253	245	269	10%
Totalt egenägd yta (bruksyta, m ²)	1,16	1,17	1,15	1,15	1,22	6%

Fossilbränslefritt totalt i Region Skåne



Sedan föregående år har den totala andelen fossilbränslefri energi i fastigheter, interna transporter och allmän kollektivtrafik ökat något till 99,8 procent.

Fossilbränslefritt i kollektivtrafiken



Den allmänna kollektivtrafikens energianvändning är sedan 2018 100 procent fossilbränslefri. Klimatutsläppen från den allmänna kollektivtrafiken uppgick under 2021 till cirka 11,5 gram koldioxidekvivalenter per personkilometer (g CO₂e/pkm).

Kollektivtrafik

Under 2021 uppgick energieffektiviteten i den allmänna kollektivtrafiken¹ till 0,305 kilowattimmar per personkilometer² (kWh/personkilometer), vilket motsvarar en liten förbättring på drygt 2 procent sedan föregående år. Detta mått är dock fortfarande betydligt högre än före covid-19-pandemin, vilket beror på den stora minskningen i antal resor, och följaktligen personkilometrar, som påverkade kollektivtrafiken under 2020 och 2021 till följd av restriktioner.

Tjänsteresor och egna fordon

År 2021 utförde Region Skånes politiker och medarbetare tjänsteresor för cirka 68 miljoner kronor, vilket är en minskning med cirka 20 procent jämfört med 2020. År 2021 blir därmed andra året i rad där tjänsteresor har minskat på grund av de restriktioner som gällt för resor och möten under pandemin. I princip minskade kostnaderna för samtliga färdmedel under 2021 jämfört med 2020, med undantag för verksamhetsbundna bilar vars kostnader ökade med 16 procent under 2021 jämfört med 2020. En möjlig förklaring är ett kraftigt minskat resande på grund

1. Tåg- och busstrafik.

2. Personkilometrar är antalet kilometer som Skånetrafikens kunder transporteras med buss eller tåg och beräknas genom att det totala antalet resor multipliceras med medelreslängden för respektive fordonsslag.

av rese- och mötesrestriktioner, personalens anpassning till distansarbete och att användningen av digitala arbets- och mötesformer blev alltmer vanliga under 2021.

Det totala antalet tåg- och flygresor till Stockholm gick ned med 43 procent under 2021 jämfört med 2020 samtidigt som andelen tågresor ökade från 76 till 84 procent. Region Skånes mål är att minst 75 procent av tjänsteresorna till och från Stockholm ska ske med tåg, vilket innebär att målet uppnåddes under de båda pandemipåverkade åren.

DELMÅL: Fossilbränslefri och klimatneutral verksamhet

Sedan 2020 har den totala andelen fossilbränslefri energi i fastigheter, interna transporter och allmän kollektivtrafik ökat från strax över 99,7 procent till 99,8 procent. Ökningen beror främst på en förbättring av den fossilbränslefria andelen i Region Skånes interna transporter. I följande avsnitt redovisas utvecklingen inom varje område.

Egenägda fastigheter

Den fossilbränslefria andelen av energianvändningen i Region Skånes egenägda fastigheter uppgick under året till 99,97 procent. All el som används i Region Skånes fastigheter är miljömärkt enligt Naturskyddsföreningens kriterier för *Bra miljöval*. Produktionen av den fjärrvärme och fjärrkyla som Region Skåne köper in är i hög utsträckning fri från fossila bränslen. Det används dock fortfarande en liten mängd fossila bränslen, huvudsakligen eldningsolja 1, i reservkraften hos Region Skånes energileverantörer, vilket gör att andelen fossilbränslefri fastighetsenergi inte når 100 procent.

Sett över hela programperioden kan den pågående utfasningen av fossila bränslen i den svenska energisektorn ses även i Region Skånes inköpta energi.

Kollektivtrafik

Den allmänna kollektivtrafikens energianvändning är sedan 2018 100 procent fossilbränslefri. Klimatutsläppen från den allmänna kollektivtrafiken uppgick under 2021 till cirka 11,5 gram koldioxidkvivalenter per personkilometer (g CO₂e/personkilometer), vilket jäm-

fört med 2020 är en minskning med cirka 10 procent. Denna minskning beror bland annat på att energianvändningen gick ned med cirka 2 procent jämfört med 2020. Det bör noteras att sedan 2020 har Skånetrafiken använt en schablon för förnybar el som täcker hela livscykeln.

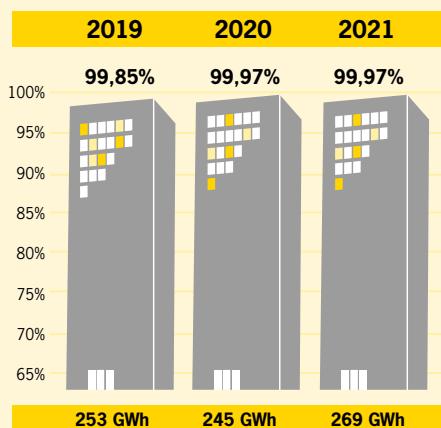
Region Skånes interna transporter

Andelen fossilbränslefritt (per energienhet) i de drivmedel som användes för drift av Region Skåne egna person- och lastbilar, samt egenägda ambulanser, uppgick under 2021 till 84 procent, vilket är en ökning med 2 procent jämfört med 2020. Den ökade andelen fossilbränslefri energi beror främst på att användningen av fossil diesel minskat med 24 procent sedan föregående år. Diesel förbrukas främst av egenägda ambulanser. Om dessa exkluderas ökar den fossilbränslefria andelen i de interna transporterna till 94 procent, liknande den andel som uppnåddes 2020.

För de egenägda ambulanserna har dieselförbrukningen minskat med 8 procent medan förbrukningen av förnybar diesel (HVO) ökat med 53 procent jämfört med 2020.

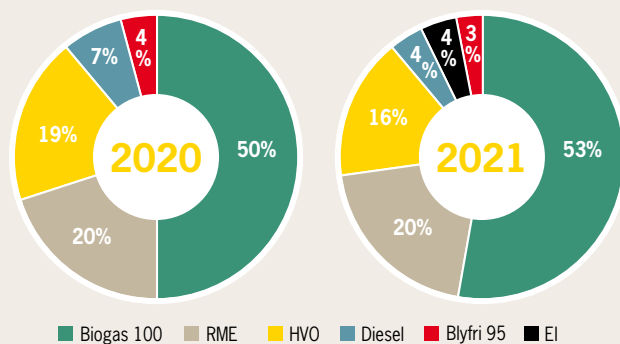
Energianvändning i egenägda fastigheter

Andel fossilbränslefri energi (procent)

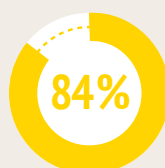


Den totala energianvändningen i Region Skånes egenägda fastigheter (gigawatt-timmar). Innefattar fjärrvärme, fjärrkyla och el.

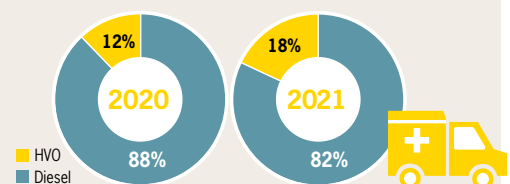
Drivmedelsförbrukning för drift av Region Skånes egna person- och lastbilar och ambulanser



Total andel fossilbränslefritt



Drivmedelsförbrukning egenägda ambulanser



Som figuren på föregående sida visar är biogas det mest använda drivmedlet i Region Skånes interna transporter, följt av diesel som främst förbrukas av ambulanserna. Sett över hela programperioden är det först de senaste två åren som dieselförbrukningen visar en tydlig nedåtgående trend. Det kommer att bli intressant att följa upp huruvida den trenden kvarstår även efter pandemin och dess effekter på transportsektorn börjar avta.

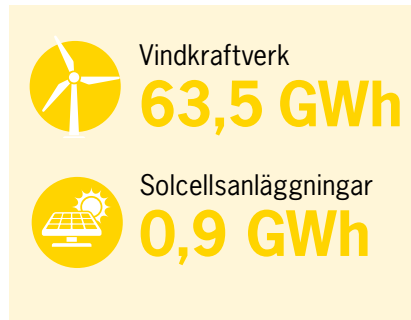
Vad gäller de andra drivmedlen har användningen av förnybara dieslar HVO och RME också varit relativt stabil i början av programperioden, för att sedan öka de senaste två åren. Användningen av etanol (E85) har tvärtom minskat kontinuerligt under hela programperioden för att nästan vara helt försvunnen 2021.

2021 är också första året då el redovisas bland Region Skånes drivmedel. Även om användningen än så länge inte är stor, förväntas den växa allt eftersom antalet eldrivna bilar i fordonsflottan ökar och Region Skåne utvecklar laddinfrastrukturen.

Tjänsteresor

De förändrade resmönster som setts under 2020 och 2021 påverkade fördelningen för både körda sträckor och växthusgasutsläppen vilka genererades av Region Skånes tjänsteresor.

Den totala körda sträckan för tjänsteresor med samtliga färdmedel låg strax



under 6 miljoner mil de första tre åren av programperioden. Tåg- och bussresor utgjorde den största andelen av tjänsteresor under dessa år och stod för drygt 50 procent av totalen, följt av flygresor som var något högre än andelen bilresor. Andelen flygresor låg på 26 procent i snitt under dessa år, medan bilresor stod i snitt för resterande 24 procent.

Som nämndes även i tidigare avsnitt, hade pandemin en mycket markant effekt på tjänsteresor vilket framgår av figuren nedan. Från och med 2020 har den resta sträckan mer än halverats. 2021 låg den på drygt 1,7 miljoner mil, en minskning med cirka 40 procent jämfört med 2020 och över 70 procent jämfört med 2019.

En annan förändring är att både tåg-, buss- och flygresor har använts betydligt mindre under 2020 och 2021. Bilresor, vars körda sträcka var tämligen stabil även under pandemin, blev därmed det vanligaste färdmedlet för tjänsteresor i slutet av programperioden.

Egenproducerad förnybar energi

Under 2021 producerade Region Skånes vindkraftverk 63,5 gigawattimmar (GWh) el vilket med god marginal överstiger det årliga målet på 55 GWh, även om produktionen var cirka 5 GWh mindre än föregående år. Solcellsanläggningarna på sjukhusen i Lund, Landskrona, Kristianstad, Helsingborg, Malmö och Trelleborg samt Rättspsykiatriskt centrum i Trelleborg producerade cirka 0,9 GWh el.

Under programperioden har den sammanlagda elproduktionen från Region Skånes vindkraftverk och solcellsanläggningar uppgått till 323 GWh, vilket i genomsnitt uppgår till 65 GWh per år. För att sätta dessa siffror i ett sammanhang, uppgår Region Skånes egen elproduktion till mer än hälften av den inköpta elen. Denna produktion beräknas bidra till att minska det globala växthusgasutsläppet med cirka 5 000 ton per år³.

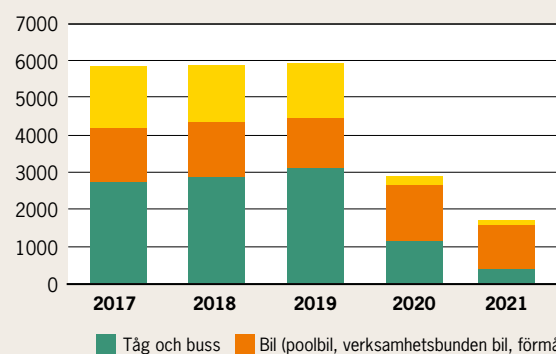
Lust- och anestesigas

De inköpta mängderna anestesigaser år 2021 gick ned med cirka 22 procent jämfört med 2020. Minskningen var mest påtaglig för desfluran, den anestesigasen med högst klimatpåverkan, vilken gick ned med 42 procent jämfört med 2020. Den inköpta mängden isofluran, den anestesigasen som har näst högst klimatpåverkan, minskade med 30 procent,

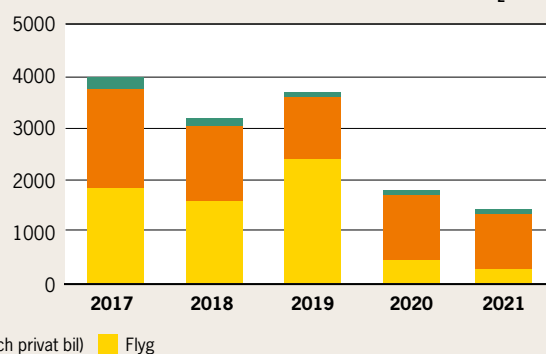
3. Denna minskning avser det utsläpp som undviks vid produktion av el från vind och sol jämfört med växthusgasutsläppet om elen i stället hade producerats med de produktionskällor som använts för att ta fram den nordiska medelmixen.

Region Skånes tjänsteresor 2017–2021

Rest sträcka per fordonsslag, antal mil

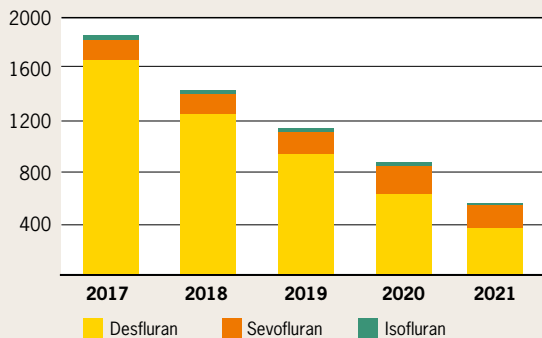


Växthusgasutsläpp per fordonsslag, antal ton CO₂e

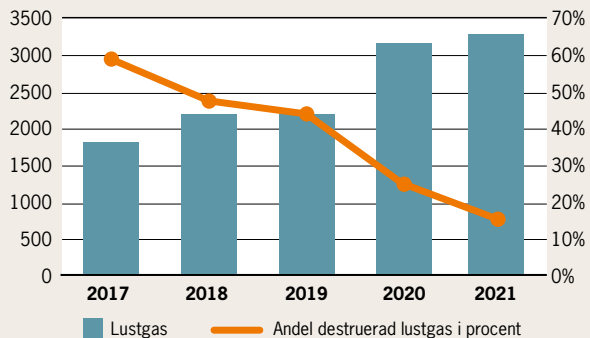


Lust- och anestesigaser 2017–2021

Växthusgasutsläpp från anestesigaser, antal ton CO₂e



Växthusgasutsläpp från lustgas, antal ton CO₂e



och sevofluran, den anestesigas med lägst klimatpåverkan, minskade med 13 procent, båda i relation till 2020. Tack vare dessa minskningar gick även årets växthusgasutsläpp från anestesigaser ned med 35 procent jämfört med 2020, och låg på cirka 567 ton CO₂e.

Mängden inköpt lustgas minskade med 8 procent jämfört med 2020, och uppgick till drygt 14,7 ton. Dessvärre gick även mängden destruerad lustgas ned med 44 procent jämfört med 2020, och låg på drygt 2,2 ton 2021. Andelen destruerad lustgas under 2021 uppgick till knappt 15 procent, cirka 40 procent mindre än andelen för 2020. Denna minskning i destruerad lustgas orsakades av allvarliga driftproblem i lustgasdestruktionsanläggningarna under 2020 och 2021. Sammantaget medförde detta att utsläppet från lustgas år 2021 ökade med 4 procent jämfört med 2020.

Under hela programperioden har växthusgasutsläppet från anestesigaser minskat kontinuerligt, främst tack vare minskade utsläpp från desfluran. Eftersom växthusgasutsläppen från anestesigaser följer dess inköpta mängd, kan denna utveckling tolkas som både en mer effektiv användning av anestesigaser och även en graduell ersättning av desfluran till förmån för gaser med mindre klimatpåverkan. Därtill har ett flertal operationer ställts in under de senaste två åren på grund av vård av covidpatienter, vilket också kan vara en möjlig anledning till det minskade växthusgasutsläppet.

Gällande lustgas har utvecklingen under 2017–2021 inte varit lika positivt. Av figuren ovan framgår hur lustgasens växthusgasutsläpp har ökat under programperioden, samtidigt som den destruerade andelen lustgas gått ned varje år. Det sämsta utfallet för lustgasen ur klimatsynpunkt blev under programperiodens sista år, 2021, som även motsvarade året då andelen destruerad lustgas var som lägst.

Livsmedel

Klimatutsläppen från de livsmedel som Region Skåne köper in uppgick under året till cirka 5 200 ton CO₂e, 4 procent högre än 2020 års utsläpp. Samtidigt ökade den totala kostnaden för inköpta

livsmedel med 10 procent jämfört med 2020, och landade på drygt 96 miljoner kronor. Denna kostnadsökning är en delförklaring till varför växthusgasutsläppen ökade, då beräkningsmodellen som används inom Region Skåne tar hänsyn till kostnaden av de olika livsmedel som köps in.

Utöver detta, tar beräkningsmodellen även hänsyn till vilka livsmedel som köps in. Till exempel kött, fisk, skalldjur, fetter och oljor har en högre växthusgasutsläppsfaktor per kilo vikt än motsvarande faktor för frukt, bär, grönsaker och rotfrukter. Detta innebär att de år då tonvikten av de inköpta livsmedlen läggs på frukt och grönt kommer Region Skåne att ha ett lägre växthusgasutsläpp än de år då mer animaliska produkter köps in, under förutsättning att livsmedelskostnaden inte skiljer alltför mycket.

Fördelningen av de inköpta livsmedlen har därmed påverkat utvecklingen av växthusgasutsläppet under programperioden. Från 2017 till 2021 har växthusgasutsläppet från inköpta livsmedel varit relativt stabilt, med ett snitt på 5 500 ton CO₂e, trots ökande livsmedelskostnader under denna period.

Det sammanlagda växthusgasutsläppet

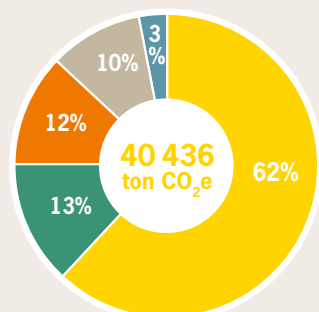
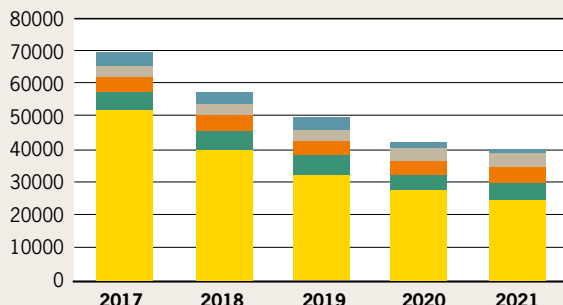
Det sammanlagda växthusgasutsläppet för de verksamheter som redovisades i detta avsnitt uppgick till 40 436 ton CO₂e, vilket motsvarar en minskning

Växthusgasutsläpp från inköpta livsmedel

Klimatutsläpp från de livsmedel som Region Skåne köpte in under 2021 uppgick till cirka 5 200 ton CO₂e, 4 procent högre än 2020 års utsläpp.



Sammanlagt växthusgasutsläpp 2017–2021

Antal ton CO₂e

■ Kollektivtrafik och transporter ■ Livsmedel ■ Fastighetsenergi ■ Medicinska gaser ■ Tjänsteresor

med cirka 6 procent jämfört med föregående år. Jämförelsen mellan 2020 och 2021 visas i tabellen nedan.

Som framgår av figurerna ovan, har Region Skånes utsläpp av växthusgaser minskat kontinuerligt genom åren. Främst beror detta på fossilbränsleersättningen i kollektivtrafiken och de interna transportererna, inköp av fossilbränslefri energi till fastigheter, minskat inköp av desfluran och pandemins inverkan på tjänsteresorna.

År 2017–2021 minskade det sammanlagda växthusgasutsläppet med cirka 42 procent. Detta är en mycket positiv utveckling för Region Skåne, även om resultatet inte omfattar hela verksamheten.

DELMÅL: Klimatanpassad verksamhet**Beredskap för värmebölja**

Beredskapsplan och varningssystem för värmeböljor/höga temperaturer i Skåne

○ **Läs mer** tillämpas av Region Skånes verksamheter. Ett exempel är de riktlinjer för beredskap inför värmebölja som utfärdades av Vårdhygien Skåne i början av sommaren 2021.

Beredskapsplanen har inte vidareutvecklats 2021 och någon uppföljning av hur den tillämpas har inte heller skett.

» MILJÖMÅLBOKSLUT

Första miljömålet hade för avsikt att uppnå en fossilbränslefri verksamhet, med

minimal klimatpåverkan och starkt utrustad för att hantera det förändrade klimatet i Skåne. I många avseenden har dessa mål uppnåtts:

» Region Skånes fastighetsenergi, allmän kollektivtrafik samt interna transporter var vid slutet av programperioden 99,8 procent fossilbränslefria från en startnivå på 85,6 procent i början av 2017, och är därmed i princip fossilbränslefria.

» Växthusgasutsläppen från en del av Region Skånes verksamheter har minskat med cirka 42 procent under 2017–2021. Även om detta innebär att klimatneutralitet inte har uppnåtts, är det fortfarande ett starkt resultat för de verksamheter som i miljöprogrammet prioriterades för uppföljningen.

» Region Skåne har under programperioden bland annat optimerat skyddet mot kraftig nederbörd i befintliga byggnader och tillämpat en beredskapsplan för hantering av värmeböljor som även bildade grunden för nationella riktlinjer.

Det är viktigt att de goda resultaten bibehålls och att de strategier, åtgärder och erfarenheter som möjliggjorde dessa identifieras för att tillämpas och användas som inspiration även på andra verksamhetsområden och andra mål.

Utsläpp av koldioxidekvivalenter från Region Skånes verksamhet (ton)

	2020	2021	Utveckling 2020–2021	Andel av total (2021)
Fastighetsenergi ¹	4 378	4 829	10%	11,9%
Tjänsteresor				
Tåg och buss	70	55	-22%	0,1%
Bil ²	1 266	1 086	-14%	2,7%
Flyg	440	293	-33%	0,7%
Transporter				
Godstransporter och egenägda ambulanser	1 725	1 711	-1%	4,2%
Inhyrda ambulanser	1 317	1 218	-8%	3,0%
Allmän kollektivtrafik	24 165	21 620	-11%	53,5%
Särskild kollektivtrafik	400	537	34%	1,3%
Övrigt				
Medicinska gaser	4 046	3 866	-4%	9,6%
Livsmedel	5 012	5 221	4%	12,9%
TOTALT	42 821	40 436	-6%	100,0%

1. Fjärrvärme, fjärrkyla och el. 2. Poolbil, verksamhetsbunden bil, förmånsbil, taxi och privat bil.

Miljömål 2.

Hälsosam miljö

DELMÅL:

Användningen av miljö- och hälsofarliga ämnen och riskerna med denna, ska minska.

Region Skåne fortsätter sitt arbete med att försöka minska antalet kemiska produkter som innehåller farliga ämnen.

CMR-ämnena (cancerogena, mutagena och reproduktionstoxiska) är de som är bland de farligaste. Produkter som innehåller sådana ämnen är därför prioriterade i det systematiska arbetet med att hitta ersättningsprodukter. Arbetet med ersättningsutredningar och riskbedömningar för produkter som innehåller CMR-ämnena fortsätter.

Under året har ett arbete inletts med att se över de produkter som används vid Region Skånes verkstäder. Arbetet har inledningsvis lett till att flera verkskadmikalieer med samma funktion har kunnat rensas ut och sortimentet begränsats.

Inom medicinsk service har ett arbete utförts vid upphandlingar, dels i syfte att så långt möjligt inte få in kemiska produkter med utfasningsegenskaper på avtal, dels i syfte att med leverantörer ta upp frågan hur de aktivt arbetar med att reducera kemikalieförbrukningen.

Flera verksamheter inom Sus har fasat ut produkter innehållande CMR-ämnena. I den förvaltningsövergripande statistiken syns emellertid inte detta utan där redovisas endast de produkter vilka samtliga verksamheter har fasat ut.

Under 2021 har arbetet med inventeringar, ersättningsutredningar och riskbedömningar inom flera verksamheter pausats på grund av pandemin, medan det kunnat fortgå inom andra.

Därefter har bland annat processen för hantering av formalin kartlagts, samt gemensam riskbedömning av produkter till blodgasinstrument utförts.

DELMÅL:

Miljöhänsyn ingår vid val av läkemedel och användningen av mängden svårnedbrytbara läkemedel samt antibiotika ska minska.

Antibiotikaförskrivning

Pandemin har fortsatt att påverka antalet uthämtade antibiotikarecept med minskningar i alla regioner i Sverige. I Skåne blev det totala resultatet 253 recept per tusen invånare för 2021 vilket är en minskning med 3 procent jämfört med 2020, och knappt 1 procent över det nationella målet som är 250 recept per tusen invånare. Antibiotikaförsäljningen på riksnivå har också minskat med 3 procent under 2021.

Under programperioden har antibiotikaförskrivningen långsamt minskat, vilket är en positiv utveckling även om Skåne fortfarande ligger på höga nivåer jämfört med andra regioner.

Arbetet enligt nätverket Stramas handlingsplan, med en ökad följsamhet till behandlingsrekommendationerna, samt att skapa förutsättningar för ansvarsfull användning av antibiotika, måste fortsätta. Här krävs att ytterligare fokus läggs på analys av data som visar

kopplingen mellan diagnosen och förskrivningen på såväl verksamhetsnivå som regional nivå. Strama Skåne arbetar kontinuerligt med återkoppling på lokala förskrivningsmönster och lokala resistensdata till förskrivarna.

Område läkemedel och Läkemedelsrådet har liksom tidigare arbetat för en rationell läkemedelsförskrivning och en fortsatt satsning på läkemedelsgenomgångar. Genom att minska användningen av läkemedel som inte är till nytta för patienten påverkas miljöbelastningen positivt. Särskild uppmärksamhet har, liksom tidigare, riktats mot läkemedel med stor miljöpåverkan, till exempel vissa antibiotika och hormonläkemedel. Förskrivare har uppmanats att alltid överväga om läkemedel är nödvändigt, att om möjligt skriva ut start- och refillförpackningar, att inte skriva ut större mängd än vad som beräknas gå åt och att instruera patienterna att återlämna överbliven medicin till apoteket. Att förskrivare utgår från Skånelistans rekommendationer vid förskrivning kan också leda till rätt behandling från början och därmed mindre kassation och lägre miljöpåverkan.

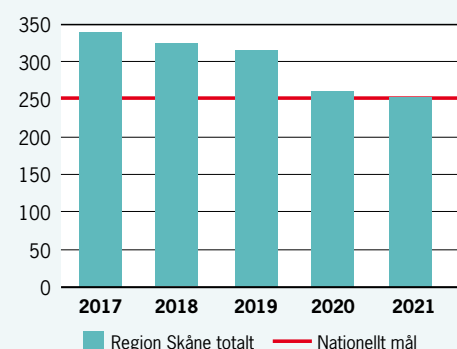
Antal uthämtade antibiotikarecept

Antalet har minskat jämfört med 2020

-3%



Antal uthämtade recept per 1000 invånare



Utsläpp av läkemedelsrester

Region Skåne hade mellan 2015–2018 en regional handlingsplan för läkemedel och miljö, **Läs mer** som utgick från ett samarbete mellan område läkemedel inom koncernkontorets avdelning för hälso- och sjukvårdsstyrning och enheten miljö inom avdelningen för regional utveckling. Handlingsplanen omfattade såväl interna som externa insatser med syftet att inkludera en större del av läkemedelskedjan och läkemedelsflödet i miljöarbetet, inklusive spridningen av miljöpåverkande substanser till vattenmiljön. Handlingsplanen slutrapporterades våren 2019 och det fortsatta arbetet leds nu av enheten miljö, i samverkan med område läkemedel. **Läs mer.**

DELMÅL:

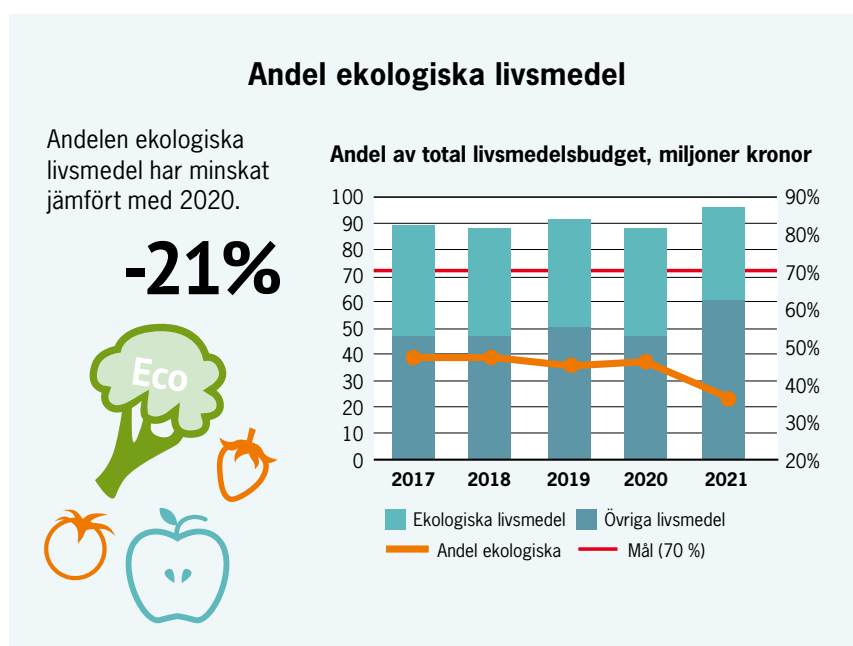
Öka andelen ekologiska livsmedel och prioritera närodlat.

Under 2021 utgjorde ekologiska livsmedel knappt 37 procent av Region Skånes totala livsmedelsbudget, vilket är en betydande minskning med 21 procent jämfört med 2020. Det finns flera orsaker till denna minskning. Bland annat tillkom under pandemin krav på portionsförpackade storlekar till patienter och dessa finns inte som ekologiska.

Det konstaterades även att Region Skånes största livsmedelsleverantör har minskat den ekologiska andelen i sortimentet, vilket också påverkade Region Skånes resultat. Slutligen har ett avtal som startades under 2021 för webbbutiker och små livsmedelsinköp också lyfts som en orsak till årets negativa resultat, då endast 13 procent av inköpen var ekologiska varor under avtalets inledande år.

Det är dock tydligt att detta mål har inneburit en stor utmaning för Region Skåne. Under hela programperioden har andelen ekologiska livsmedel hamnat inom spannet 37–47 procent, långt under målnivån på 70 procent.

Genom åren har analysen av den låga ekologiska andelen pekat på några återkommande hinder. Det råder målkonflikt mellan ekologiska och närproducerade livsmedel och avsaknad av en beslutad definition på vad som är närproducerat. Detta försvårar kravställning



och uppföljning. Sist men inte minst finns det budgetbegränsningar som gör det svårt att stå för de högre kostnader som kan uppkomma vid val av ekologiska produkter.

MILJÖMÅLBOKSLUT

Syftet med miljösmål 2 var att bidra till att skapa en hälsosam miljö. Uppföljningen visar att måluppfyllnaden har varit låg:

» Under programperioden har en regionövergripande utfasningsgrupp bildats. Gruppen har formaliserat arbetet med att fasa ut produkter innehållande farliga ämnen och börjat genomföra riskbedömningar på bred front. Inledningsvis fokuserade gruppen på att få struktur i kemikaliehanteringssystemet, en inventering inom verksamheter där det inte gjorts tidigare och därefter rensa ut hyllvärmande produkter. Sedan har bland annat processen för hantering av formalin kartlagts samt gemensam riskbedömning av produkter till blodgasinstrument utförts. Utfasningsarbetet fortgår och trots att flera utfasningsprodukter ersatts eller rensats ut har Region Skåne idag fler produkter innehållande farliga ämnen i sina verksamheter än vid programperiodens början.

» Utvecklingen av antibiotikaförskrivningen visar att åtgärder som riktas i första hand mot att ändra beteenden ger effekt, även om den effekten kan förefalla långsam. Under hela programperioden har antalet recept per tusen invånare gått från 341 recept i början av 2017 till 253 recept i slutet av 2021, vilket motsvarar en minskning med cirka 26 procent. Sedan 2020 har den snabbare minskningstakten kopplats till en allmän nedgång av infektioner till följd av fysisk distansering och smittskyddsåtgärder under pandemin.

» Andelen ekologiska livsmedel av den totala livsmedelsbudgeten minskade med 22 procent mellan 2017 och 2021. Detta mål visar problematiken med målkonflikter som kan uppstå inom miljöpolitikområdet och mellan olika samhällsliga mål samt även vikten av att kunna hitta arbetssätt som möjliggör att miljömålen kommer in i budgetprocessen på ett mycket tydligare sätt.

Miljömål 3.

Hållbar resursanvändning

DELMÅL:

Region Skåne ska förebygga uppkomsten av avfall.

Upphandling av sjukvårdsmadrasser

Under 2021 genomfördes en avtalsuppföljning på upphandlingen av sjukvårdsmadrasser avseende krav på avfallsminimering. Vid uppföljningen redovisade leverantören avfallsminimerande åtgärder i form av en plattform med modulsystem där en kontrollenhet kan anslutas till flera olika madrastyper och storlekar beroende på brukarens behov. Detta innebär att färre kontrollenheter säljs, vilket i ett modulsystem är de delarna som vid tillverkning tar mest naturresurser i anspråk. Ett annat exempel på avfallsminimering är att leverantören arbetar med att minimera spill vid framtagandet av madrassöverdragen. Vidare returneras wellpapp tillbaka till leverantörer för återanvändning genom en slingbil. Detta bidrar till att bilen inte går tom tillbaka och att kartonger återanvänds så länge det är möjligt.

Avfallsförebyggande arbete i verksamheten

Trots att rådande pandemi har orsakat en omprioritering med färre åtgärder och aktiviteter kring detta mål, finns fortsatt goda exempel från verksamheten. Här kommer ett urval:

- Inom medicinsk service ledde en anmärkning från verksamheten kring slitage av ambulanskläder till att leverantören kontaktades. Dialogen mellan Region Skåne och leverantören resulterade i att tvätt- och torkningsmetoder förbättrades, vilket har inneburit en tydligt minskad kassation och längre hållbarhet hos kläderna.
- Inom primärvården har tre verktyg tagits fram för att underlätta verksamhetens arbete med hållbar resursanvänd-

Plastjakten

Under 2021 minskade förbrukningen av plastmuggar med 33 procent och medicinbägare med 23 procent jämfört med 2020 till förmån för pappers- eller flegångsalternativ



ning: *Plastbingo*, *Plastguiden* och *Guide för miljöuppföljning*. Fyra workshops genomfördes med chefer och miljöombud inför arbetet med plastjakten i syfte att minska onödig plastanvändning. Plastjakten har gett positiva resultat, till exempel för plastmuggar och medicinbägare, där förbrukningen har minskat med 33 respektive 23 procent jämfört med 2020 till förmån för pappers- och/eller flegångsalternativ.

- Under 2021 fokuserade Ängelholms sjukhus på att minska matavfallet från patientmåltiderna. Det är en utmaning att beställa rätt antal portioner i förväg eftersom antalet patienter snabbt kan ändras. Vid ett akutsjukhus, som Ängelholms sjukhus, som inte har ett eget produktionskök kan denna utmaning medföra stora volymer matsvinn. Genom ett samarbete mellan sjukhuset och regionservice kunde matsvinnet minskas i genomsnitt med cirka 13 procent jämfört med 2020 genom optimering av beställningar. Arbetet med frågor kring matsvinn fortsätter under 2022.

- I Skånes universitetssjukhus miljömål ”Miljömedvetna medarbetare” finns ett antal strategier som syftar till att inspirera och underlätta avfallsförebyggande

arbete: *Så väljer du smartare material, Så förebygger vi avfall* och *Så sorterar vi smittförande avfall bättre*. I samtliga strategier listas verksamhetsanpassningsbara åtgärder som kan vidtas med syfte att minska miljöpåverkan från materialanvändning och det avfall som sedan genereras. Uppföljningar visar att många verksamheter fasar ut onödigt engångsmaterial eller byter ut till mer miljövänligt material. Till exempel har inköp av bestick, tallrikar, glas och bägare i engångsmaterial (papper och plast) minskat med 58 procent jämfört med 2018, medan inköp av britspapper har minskat med 45 procent jämfört med 2018.

Läkemedelskassation

Gemensamma förråd på sjukhusen, för läkemedel som inte används ofta, bidrar till att minska läkemedelskassationen. Läkemedelsrester från sjukvården returneras till apoteksleverantören för att där tas om hand på ett miljöanpassat sätt. Den mängd läkemedel som returnerats under 2021 uppgick till 11,9 ton, vilket var en ökning med cirka 2 ton jämfört med 2020.

DELMÅL:

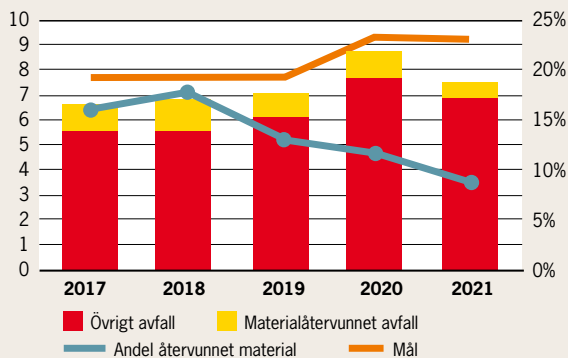
Återanvändningen ska öka, och andelen återvunnet material ska öka med 4 procent 2017 och med 8 procent 2020, jämfört med 2013.

Den totala mängden avfall⁴ uppgick under 2021 till cirka 7 600 ton. Mängden materialåtervunnet avfall, där bland annat papper, plast och glas ingår, blev enbart 656 ton under 2021. Andelen materialåtervunnet avfall landade därmed på 9 procent. Eftersom andelen återvunnet material uppgick till 15 procent år 2013 uppfylldes inte detta mål under 2021.

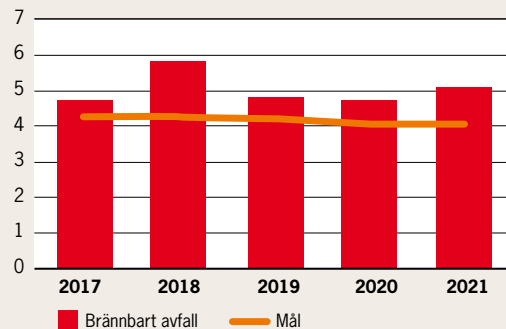
4. Exklusive industriavfall (skrot, brännbart och blandat)

Materialåtervinning och restavfall 2017–2021

Andel återvunnet material av total mängd avfall, kton



Mängd brännbart avfall, kton



Delmålet kom närmast uppfyllandet år 2018 då andelen materialåtervunnet avfall blev 18 procent jämfört med målnivån på 19 procent. Sedan dess har andelen materialåtervunnet avfall gradvis minskat och därmed hamnat längre bort från målnivån.

DELMÅL:

Mängden brännbart avfall ska minska med 4 procent till 2017 och med 8 procent till 2020, jämfört med 2013.

Mängden brännbart avfall uppgick under 2021 till cirka 5 110 ton, vilket är en ökning med cirka 16 procent jämfört med 2013. Målet för denna tidsperiod, att mängden skulle minska med 8 procent jämfört med 2013, har därmed inte uppnåtts.

Delmålet uppfylldes inte heller under hela programperioden, vilket framgår av figuren ovan. Det bästa resultatet redovisades år 2020, då den totala mängden brännbart avfall hamnade på cirka 4 700 ton, och var därmed knappt 7 procent högre än den mängden brännbart avfall för 2013.

MILJÖMÅLBOKSLUT

Syftet med mål 3 var att uppnå en hållbar resursanvändning genom att upprätthålla ett mer cirkulärt tankesätt inom Region Skåne. Uppföljningen visar

ett lågt uppfyllande av de kvantitativa delmålen men även exempel på ett målriktat upphandlingsarbete:

» För att förebygga uppkomsten av avfall har Region Skåne utfört upphandlingar där avfallsförebyggande blev en viktig del i kravställningen. Detta har bland annat lett till innovationer såsom specialarbetsdräkt för operationer tillverkade av flergångstextilier, återbruk av möbler och elektronik, återanvändning av gipsmodeller inom tandvården, samt framtagande av digitala profilprodukter i stället för fysiska föremål. Alla dessa exempel, liksom många andra som också genomfördes under programperioden, har bidragit till en hållbar resursanvändning där både miljön och ekonomin har gynnats.

» De kvantitativa delmålen gällande materialåtervinningsgraden och mängden brännbart avfall uppfylldes inte un-

der programperioden. Andelen materialåtervunnet avfall år 2021 blev 9 procent, vilket motsvarar en minskning med 43 procent jämfört med 2013 års andel. Mängden brännbart avfall ökade med 16 procent jämfört med 2013. Analysen av varför detta har hänt är komplicerat. Under programperioden har Region Skåne lidit av en rad problem såsom opålitlig statistik, felaktig källsortering och avfallsfraktioner som bedömts som orena av avfallsentreprenör och därför gått till förbränning i stället för återvinning. Den ökade användningen av engångsmaterial som pandemin medförde har lyfts som en möjlig orsak till både minskningen i andelen återvunnet avfall och ökningen i mängden brännbart avfall 2021.

Det är viktigt att dra lärdomar från detta målområde och fortsätta att arbeta nära både verksamhet och leverantörer. Det är också viktigt att bevara den kreativitet och innovativa anda som har lett till framgångsrika upphandlingar, samt att hitta lösningar till de problem som har försvårat det interna avfallsförebyggande arbetet.

Brännbart avfall

Mängden brännbart avfall uppgick 2021 till cirka 5 110 ton, vilket är en ökning med 16 procent sedan 2013.



Miljömål 4.

Stark miljöprofil



DELMÅL:

Region Skåne ska vara miljöcertifierat enligt ISO 14001.

Årets externa miljörevision hade fokus på miljömålsprocessen och kommunikation. Resultatet visade på totalt 29 identifierade avvikelser (varav två klassade som större avvikelse), 21 observationer samt 1 förbättringsmöjlighet, med störst antal iakttagelser kring brandskyddsarbete/nödläge. Ett antal positiva iakttagelser gjordes också under revisionen. Bland annat noterades att den centrala inköpsfunktionen har en strukturerad hantering av avtal och avtalsuppföljningar per samarbetspartner inklusive uppföljnings- och dialogmöten med vårdleverantörer.

DELMÅL:

Miljö- och hälsokrav ingår vid upphandling, finansiering och bidragsgivning. Miljöhänsyn tas vid beslut.

Miljökrav vid upphandling

Under 2021 genomfördes ett flertal upphandlingar där miljökraven var över ambitionsnivån. Ett exempel där miljökemisten var involverad i kravställandet är upphandlingen av diabeteshjälpmedel. Diabeteshjälpmedel har potentiellt en skadlig inverkan på miljö och hälsa, dels eftersom de är tillverkade av olika sorters plast, dels för att de innehåller elektronik vilka kan innehålla miljö- och hälsofarliga ämnen såsom tungmetaller. Ett flertal olika miljökrav ställdes i upphandlingen avseende ingående ämnen respektive gröna transporter.

Likt föregående år deltog Region Skåne i Kemkollen, en nationell samverkan mellan kommuner och regioner för uppföljning av ställda kemikaliekrav i upphandlingar. Detta år analyserades innehåll av utvalda miljö- och hälsofarliga ämnen i material som kommer i

kontakt med livsmedel, sjukvårdsmaterial och tandteknik, vilket resulterat i rapporten *Plastic Fantastic*. [Läs mer](#). De varor som analyserades för Region Skånes räkning var förband, inkontinensartiklar och grytlappar. För Region Skånes del var resultatet positivt och i de få fall miljö- och hälsofarliga ämnen hittades var det under kravställda gränsvärden. Resultatet har skickats ut till berörda leverantörer samt inköpare för fortsatt dialog.

Miljökrav vid bidragsgivning

Region Skåne ställer miljökrav på de organisationer som får bidrag på minst 6 prisbasbelopp per år från Region Skåne. Kraven ställs utifrån den egenframtagna modellen Region Skånes miljöbevis, som bygger på att organisationerna aktivt ska arbeta för att minska sin miljöpåverkan. [Läs mer](#).

Kulturnämnden, den nämnden med högst antal verksamheter med verksamhetsbidrag som berörs av kravet på redovisning av sitt miljöarbete (83 stycken), redovisade ett särskilt bra resultat för 2021. Verksamheter som uppfyllde samtliga grundkriterier uppgick till 65 procent, vilket motsvarar en ökning med 20 procent jämfört med föregående år. Om kriteriet för beslut om fossilbränslefri energianvändning exkluderas uppgår andelen istället till 89 procent, vilket är en ökning med 16 procent jämfört med 2020.

DELMÅL:

Region Skåne sprider kunskap och samspillet mellan människa, hälsa och miljö.

Hållbara val – gör skillnad varje dag

Enligt Region Skånes miljöprogram ska minst 75 procent av alla medarbetare få information om hållbar utveckling och Region Skånes miljömål via webben senast 2018, men strävningen ska vara att alla medarbetare tar del av informationen.

Verktyget som har använts för uppföljningen av detta delmål är utbildningen Hållbara val. Under program-

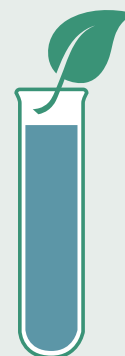
Miljökrav vid upphandling



Miljökemisten medverkade vid ett flertal upphandlingar, bland annat vid upphandling av diabeteshjälpmedel.

Ett antal miljökrav ställdes vad gällde innehållande ämnen samt gröna transporter.

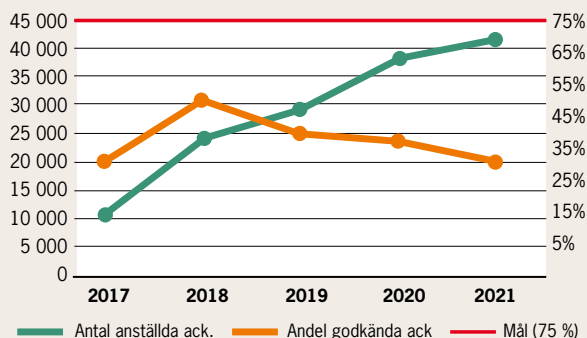
Kemkollen följer upp ställda krav på miljö- och hälsofarliga ämnen i upphandling genom kemisk analys. År 2021 fokuserades på förband, inkontinensartiklar och grytlappar.



Utbildningen Hållbara val 2017–2021



Andel anställda som har gått Hållbara val



Under 2021 började det märkas en ökning av mötesformer som kombinerar både digital och fysisk närvaro. Ett exempel var psykiatri-, habilitering- och hjälpmedelsnämndens miljödag för chefer och miljöombud som genomfördes i Lund under hösten 2021.

perioden har 41 000 anställda gått utbildningen, varav 3 500 under 2021. Den ackumulerade andelen anställda som gick utbildningen landade på 31 procent under 2021, vilket motsvarar en minskning på 16 procent jämfört med 2020.

Målet med 75 procent uppfylldes inte under hela programperioden men det bästa resultatet uppnåddes år 2018, då den ackumulerade andelen landade på 49 procent. Sedan dess har andelen graduellt minskat. Det bör tilläggas att statistiken hämtas från utbildningsportalen, som visar antal godkända enskilda medarbetare. Då det förekommer att utbildningen genomförs i grupp kan antalet som gått utbildningen vara högre än rapporterat.

Nytänkande kring kommunikation, information och utbildning

Liksom föregående år har verksamheter fortsatt att arbeta med digitala utbildningar och ämnesspecifika nyhetsbrev. Under 2021 började det också märkas en ökning av mötesformer som kombinerar både digital och fysisk närvaro. Ett exempel var psykiatri-, habilitering- och hjälpmedelsnämndens miljödag för chefer och miljöombud som genomfördes i Lund under hösten 2021. Innehållet var bland annat intern miljöinformation *Framtidens resor*, information om det nya miljöprogrammet samt ett miljöquiz.

MILJÖMÅLBOKSLUT

Syftet med miljösmål 4 var att stärka Region Skånes miljöprofil genom ökad systematisering och kommunicering av miljöarbetet.

» Region Skåne har sedan 2018 ett gemensamt miljöledningssystem (MLS) vilket är certifierat enligt ISO 14001. Sedan införandet har Region Skåne genomgått fyra externrevisioner för att kunna behålla certifikatet, varav en var en förnyelserevision. Både de externa och interna revisionerna har genom programperioden lett till förbättringar inom bland annat avvikelshantering, brandsäkerhetsarbetet och dokumentation av farligt avfall.

» Kulturnämnden har etablerat ett framgångsrikt arbetssätt för att ställa och följa upp miljökrav vid bidragsgivning. Övriga berörda nämnder har stor förbättringspotential vad gäller såväl intern förankring och strukturering av arbetet, som extern dialog med bidragstagande verksamheter.

» Uppföljningen av den interna kunskapspridningen gällande hållbar utveckling och Region Skånes miljösmål har redovisats genom att ta fram andelen anställda som har genomfört utbildningen Hållbara val med godkänt resultat. Den ackumulerade andelen för hela

programperioden landade på 31 procent, vilket motsvarar cirka 41 000 anställda under denna femårsperiod. Detta uppföljningssätt är ganska begränsat och ger inte en rättvis bild av Region Skånes kunskapshöjande insatser.

Det miljöstrategiska arbetet för att stärka den regionala utvecklingen

En hållbar regional utveckling utifrån ekologiska, sociala och ekonomiska dimensioner förutsätter ett strategiskt miljöarbete. Detta innebär att miljöfrågorna blir integrerade och naturliga delar av det regionala utvecklingsarbetet som Region Skåne driver. Fokus ligger på att underlätta en omställning som både minskar miljö- och klimatpåverkan och samtidigt stöttar och utvecklar det skånska näringslivet. Genom innovationer och nya lösningar av både produkter och tjänster kan näringslivet bidra till att ytterligare minska miljö- och klimatpåverkan i Skåne, övriga landet och världen. Region Skånes arbete sker i nära samverkan med flera av Skånes aktörer, såväl kommuner som företag, branschorganisationer, akademi och ideell sektor samt även andra myndigheter, organisationer, institut och stiftelser.

Minskad klimatpåverkan och grön omställning

Arbetet för att minska klimatpåverkan och förbereda Skåne för ett förändrat klimat fortsatte 2021. Inom Klimatsamverkan Skåne genomfördes flera åtgärder, bland annat en kartläggning hos de tio företag i Skåne som släpper ut mest klimatpåverkande gaser. Dessa tio företag står för cirka 80 procent av utsläppen från skånsk industri. Med större kunskap om deras förutsättningar och behov fortskrider arbetet nu för att se på möjligheter för att underlätta en omställning av deras industriprocesser.

Inom Greater Copenhagen har klimatarbetet intensifierats med den strategi för grön omställning, *Green Charter*, som beslutades i slutet av 2020. Strategin beskriver hur parterna runt Öresund gemensamt kan kraftsamla för att minska klimatpåverkan och utveckla nya lösningar för framtiden.



För att anpassa samhället till ett förändrat klimat med skyfall, värmeböljor och höjda havsnivåer pågår flera insatser. Inom projektet *LIFE Coast Adapt* växer kunskapen om hur biologisk mångfald bidrar till en motståndskraftig kust och därmed till både miljömässig och ekonomisk hållbarhet.

Det finns flera utmaningar kring både produktion och distribution av elen i Skåne. Det finns också en potential i att främja en flexibel elanvändning, vilket skulle kunna kapa effekttoppar och minska användningen av fossil energi. Region Skåne tog under 2021 initiativ till att starta en effektkommission för att samla berörda parter. Region Skåne deltar också i natio-

nella sammanhang för att diskutera hur elförsörjningen i Skåne ska tryggas på både kort och lång sikt.

Region Skåne arbetar för en långsiktig och hållbar vattenförsörjning. Med en stor livsmedelsproduktion är Skånes vattenförsörjning av avgörande betydelse ur ett nationellt perspektiv. Flera företag i Skåne upplever redan problem. Ett förändrat klimat med förväntat fler torra somrar respektive stora skyfall kommer skapa fler utmaningar för hur vattenkvaliteten och en jämn vattenförsörjning kan säkras till både invånare och näringsliv.

Genomförandet av Skånes livsmedelsstrategi *Smart mat 2030* leds av Region Skåne i samverkan med flera aktörer. I



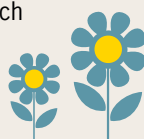
Hållbar vattenförsörjning

Region Skåne arbetar för en långsiktig och hållbar vattenförsörjning. Ett förändrat klimat kommer att skapa utmaningar för vattenförsörjning och -kvalitet.



Attraktivt friluftsliv

Intresset har varit rekordstort för Skånes samtliga vandrings- och cykelleder under 2021.



23 naturvårdar anställdes under 2021 för att guida besökare på platser där besöksstrycket är högt.



Hittaut Skåne är ett av de projekt som syftar till att få fler skåningar att upptäcka sitt närområde.

strategin har miljö- och klimatfrågor stor vikt, ett av fokusområdena är "cirkulärt och biobaserat livsmedelssystem".

Region Skånes Miljövårdsfond medfinansierade under 2021 flera miljövårdande projekt som andra aktörer driver runt om i Skåne. Region Skåne arbetar också för att bidra till en ökad cirkulär ekonomi. Under 2021 arrangerades *Bioekonomiriksdagen*, en nationell tvådagarskonferens med syfte att öka kunskapen om hur biobaserade material kan bidra till en cirkulär ekonomi.

Hållbara transporter och infrastruktur

Under 2021 gjordes en stor satsning på samfinansiering av en nationell plan där stora järnvägsobjekt finansieras. Ett stort arbete pågår med Skånes kommuner och även med Trafikverket gällande supercykelvägar både som koncept och ökat byggande av dessa, med syfte att börja jobba systematiskt med detta och att supercykelvägar får egen standard.

Inom initiativet *Skånes Effektkommission* har en arbetsgrupp med flera stora offentliga och privata aktörer etablerats för elektrifiering av transportsektorn. Fokus är tunga regionala transporter och syftet är att lyfta och stödja de initiativ som finns i Skåne samt att sammanföra aktörer för att få fler att ställa om till eldrivna fordon. I projektet *REEL2* deltar ett drygt sextiotal elektrifieringspiloter. I projektet *Scale* har en kartläggning gjorts av effekt- och energibehovet för logistikverksamheter i bland annat Skåne. I projekt *Elbilslandet Syd* har Region Skåne under åren 2018–2021 tillsammans med samarbetspartners utbildat och påverkat företag i Skåne och Blekinge att ställa om sina fordonsflottor och ordna laddningsplatser samt också arbetat med att initiera elbilstaxi. Medverkade företag har under projekttiden ökat sin andel fossiloberoende fordon från 3,7 procent till 42 procent. En kartläggning av transporter relaterade till jordbruket i Skåne samt vilka hinder och möjligheter som finns för att öka andelen hållbara transporter startades 2021. I projektet *Klimatväxling i Skåne* har flera verktyg tagits fram för att underlätta för organisationer att minska sina fossila utsläpp från tjänsteresor.

Attraktivt friluftsliv i Skånes natur
Region Skåne är huvudman för *Skåneleden*, *Sydostleden* och *Sydostleden* samt projektleder *Cykelleden Skåne* som ska invigas 2023. Tillsammans med flera aktörer driver Region Skåne arbetet att kvalitetssäkra, utveckla och marknadsföra dessa rekreativa leder för bättre hälsa i Skåne. Insatserna bidrar till att stärka Skåne som *Outdoor Destination* med ett attraktivt friluftsliv för både befolkning och besökare.

Ett urval av aktiviteter:

- Region Skånes samarbete med Skånes Orienteringsförbund resulterade i friskvårdssatsningen *Hittaut Skåne*. 500 checkpoints placerades i Skåne, varav en stor del i anslutning till de nationella cykellederna Sydostleden och Sydkustleden samt på Skåneleden.
- Genom projektet *Arknat* etablerades tre arkitektritade vindskydd i nordöstra Skåne.
- Intresset för Skånes vandrings- och cykelleder var rekordstort 2021. Enligt mediebevakningsverket Retriever uppgick PR-värdet för lederna till 35 miljoner kronor.
- Information om lederna har spridits via Region Skånes *Riktade hälsosamtal* till 40-åringar som finns tillgänglig i alla Skånes kommuner.
- Genom projektet *Naturvårdar* anställdes totalt 23 personer för att svara på frågor, visa vägen och kanalisera besöksstrycket. Naturvårdarna anställdes i Bromölla, Vellinge, Hässleholm och Simrishamn kommuner.
- 30 nybörjarvandringar erbjöds genom tio upphandlade aktörer. Stiftelsen Skånska Landskap koordinerade satsningen och över 300 personer upptäckte Skåneleden.

Bilaga: Metodik, datastrategi och emissionsdata

Energi och koldioxid

Region Skånes egenägda fastigheter

Underlag till beräkning av fossilbränslefrött och koldioxidutsläpp rapporteras från Region Skånes energileverantörer. Mängden fossilbränslefri energi beräknas utifrån Värmemarknadskommitténs (VMK) definition. Mängden koldioxidkvivalenter beräknas utifrån Energiföretagens lokala miljövärden.

All el som Region Skåne köper in är märkt med *Bra Miljöval* med en emissionsfaktor om 11,7 kg koldioxid per megawattimme (CO₂e/MWh) för hela livscykeln.

Region Skånes egna person- och lastbilar

Andelen fossilbränslefrött i drivmedel för drift av egna person- och lastbilar beräknas utifrån inrapporterat underlag från Region Skånes drivmedelsleverantörer. Utifrån använd drivmedelsvolym beräknas energiinnehåll och andel fossilbränslefrött per energienhet utifrån respektive leverantörs angivna värmevärden och fossilbränslefri andel för respektive drivmedel.

Mängden koldioxidutsläpp från egna person- och lastbilar beräknas utifrån inköpt volym drivmedel omvandlad till energiinnehållet, samt tillhörande emissionsfaktorer. Emissionsfaktorerna för respektive drivmedel redovisas i tabellen nedan.

Drivmedel	Emissionsfaktor (kg CO ₂ e/kWh)
Diesel	0,33
Bensin (blyfri 95, E10)	0,39
Biogas 100	0,07
E85	0,25
RME	0,19
HVO	0,13
El	0,12

Externa ambulanser

Mängden koldioxidutsläpp från ambulanser drivna i extern regi beräknas utifrån deras redovisade drivmedelsanvändning tillsammans med information om hos vilken leverantör respektive drivmedel har tankats. Därefter har emissionsfaktorer använts utifrån tabellen ovan.

Tjänsteresor

Mängden koldioxidutsläpp för tjänsteresor med Region Skånes egenägda fordon beräknas utifrån emissionsfaktorer rapporterade av respektive drivmedelsleverantör i kombination med tankad volym för respektive fordonstyp. Dessa emissionsfaktorer avser koldioxidutsläpp ur ett livscykelperspektiv, det vill säga produktion, transport och förbränning av bränslet, även kallat *Well to wheel* (WTW). Utsläpp från resor gjorda med privat bil beräknas utifrån *Trafikverkets schablonfaktor för personbilar 2020*. [Läs mer](#). Beräkningar har gjorts enligt följande:

- *Poolbil och verksamhetsbunden bil*: Använd drivmedelsvolym i kombination med emissionsfaktorer enligt tabellen ovan.
- *Förmånsbil*: Körd sträcka i kombination med emissionsfaktorer för respektive fordonstyp, fördelat på 16 biogasbilar (0,61 kg CO₂e/km), 48 laddhybrider (0,039 kg CO₂e/km) samt 5 elbilar (0,0024 kg CO₂e/km).
- *Privat bil*: Körd sträcka i kombination med Trafikverkets genomsnittliga emissionsfaktor för personbilar i Sverige (0,134 kg CO₂e/km).
- *Taxi*: Kostnad i kombination med Taxiförbundets genomsnittliga emissionsfaktor för taxiresor i Sverige (0,012 kg CO₂e/kr).
- *Flyg*: Uppgifter levererade från Region Skånes avtalade resebyråer.

- *Inrikes tåg och buss*: Sträcka beräknad utifrån snittkostnad (17 kr/mil) i kombination med Skånetrafikens emissionsfaktor (13 g CO₂e/pkm) samt SJ:s emissionsfaktor (0,0039 g CO₂e/pkm).
- *Utrikes tåg och buss*: Sträcka beräknad utifrån snittkostnad (15 kr/mil) i kombination med emissionsfaktor för utrikes tåg (0,061 g CO₂e/pkm).

Kollektivtrafik

I nedanstående tabell anges faktorer som har använts för energiberäkningar av Skånetrafikens drivmedel. Beräkningarna är gjorda för hela livscykeln, det vill säga från tillverkning av bränslet till förbränning i fordonet.

Bränsle	Enhet	Energiinnehåll kWh/enhet	Produktion + drift CO ₂ e g/enhet
Bensin (5 % etanol)	liter	8,94	2 750,0
Biogas	kg	12,90	594,0
Diesel utan inblandning	liter	9,80	3 355,0
Fordonsgas	kg	13,10	769,0
E85 (85% etanol) (81% etanol, 19% bensin)	liter	6,48	1 160,0
HVO (biodiesel)	liter	9,44	299,0
Fossilgas	kg	13,30	3 320,0
RME	liter	9,17	1 510,0
El, förnybar märkt med Bra Miljöval	kWh	1,00	11,7

Medicinska gaser

Inköpt mängd anestesi- och lustgas är uppmätt i liter respektive kg och har därefter räknats om till koldioxidkvivalenter genom att använda GWP-faktorer⁵ från FN:s klimatpanels (IPCC) femte utvärderingsrapport, se tabell nedan.

Medicinsk gas	Enhet	GWP
Isofluran	liter	731
Desfluran	liter	2 551
Sevofluran	liter	325
Lustgas	kg	265

Livsmedel

Beräkningen av växthusgasutsläppet från livsmedel görs via verktyget Hantera Livs som använder utsläppsfaktorer från RISE.

Avfall

Inrapporterade fraktionsvikter kommer från Region Skånes upphandlade leverantörer för avfallshämtning. Enligt avtal med dessa ska fraktioner vägas, men schablonberäkningar kan förekomma.

Industriavfall (skrot, brännbart och blandat) är exkluderat ur den totala mängden avfall. Industriavfallet varierar kraftigt mellan åren, och variationen beror inte på förändringar i kärnverksamheten utan förändringar i form av bland annat renovering, rivning samt möbel- och utrustningsutbyte. Att exkludera industriavfall från den totala mängden avfall ger alltså den mest rättvisande bilden av den ordinarie verksamhetens avfallsproduktion och materialåtervinningsgrad.

5. Global Warming Potential (GWP) är ett värde på hur mycket en växthusgas påverkar den globala uppvärmningen i förhållande till samma mängd koldioxid (GWP= 1).

Läs mer om
Region Skånes miljöarbete på:
www.skane.se/miljo

Region Skåne
291 89 Kristianstad
Telefon: 044-309 30 00
www.skane.se

