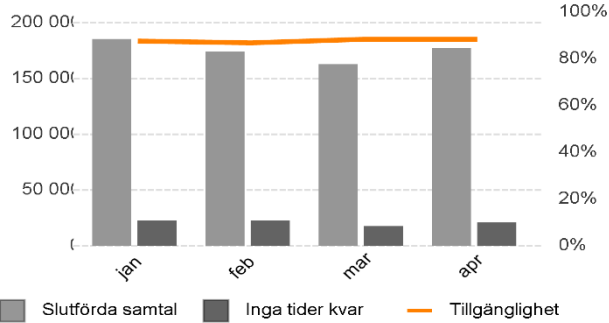


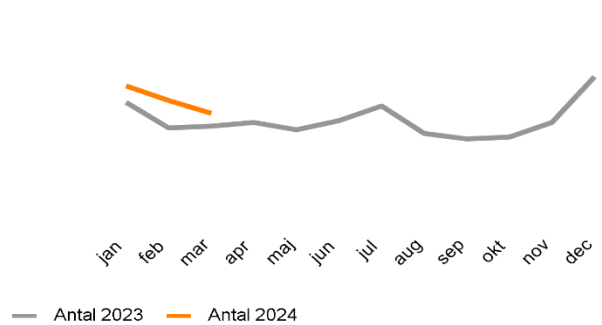
Serviceinriktad verksamhet med hög kvalitet

Andel tel.samtal som besvaras av VC samma dag



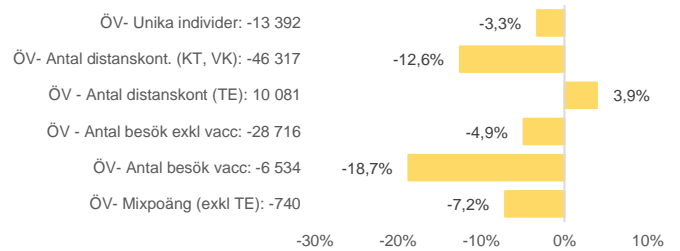
(Grundkälla: Ace CallGuide)

Andel pat som får medicinsk bedömning inom tre dagar

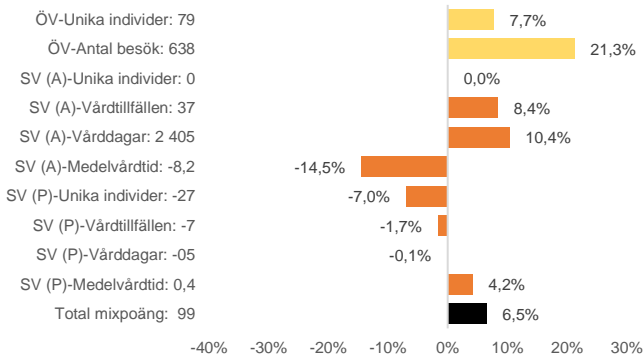


(Grundkälla: Automatisk rapportering till SKR)

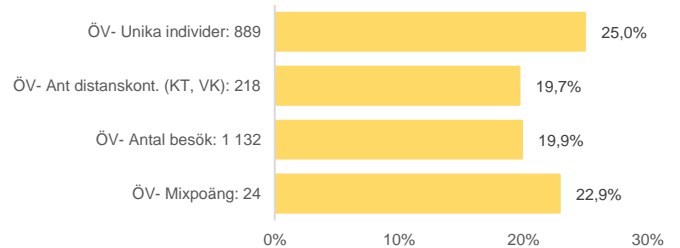
Produktion ackrediterad verksamhet (avvikelse jämfört med föregående år, antal och procent)

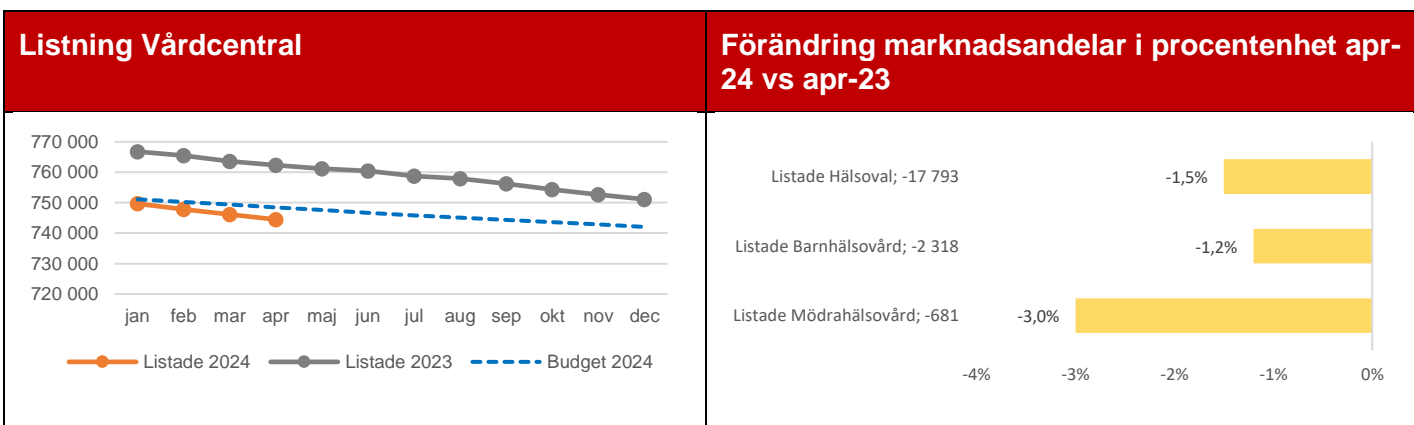


Produktion ASiH och Palliativ vård (avvikelse jämfört med föregående år, antal och procent)



Produktion anslagsfinansierad verksamhet (avvikelse jämfört med föregående år, antal och procent)





Attraktiv arbetsgivare

Anställda timmar under perioden

	2401-2403	Förändring mot föregående år	Diff %	KPI
Frånvaro	548 259	-20 094	-3,5%	26,3%
- Dygnsvila	19	19	-	0,0%
- Facklig intern	1 228	317	34,7%	0,1%
- Flexledig	45 244	941	2,1%	2,2%
- Föräldraledighet	125 768	-11 943	-8,7%	6,0%
- JourKompledig	695	23	3,5%	0,0%
- Kompledig	2 963	-212	-6,7%	0,1%
- Semester	100 388	4 300	4,5%	4,8%
- Sjukfrånvaro	125 577	-7 712	-5,8%	6,0%
- Studier m lön	27 913	-960	-3,3%	1,3%
- Studier u lön	7 929	2 189	38,1%	0,4%
- Tjänstled m lön	2 272	-1 363	-37,5%	0,1%
- Tjänstledig u lön	71 811	120	0,2%	3,5%
- Utbildning m lön	13 719	-1 356	-9,0%	0,7%
- Vård av sjukt barn	22 733	-4 456	-16,4%	1,1%
Utökad närvaro	88 406	-17 907	-16,8%	4,2%
- Fyllnadstid	3 637	-1 596	-30,5%	0,2%
- Timlön	73 607	-11 622	-13,6%	3,5%
- Övertid	11 162	-4 689	-29,6%	0,5%
Närvaro	1 444 682	-58 402	-3,9%	69,4%
- Jour/Beredskap läkare	7 374	78	1,1%	0,4%
- Månadslön	1 437 309	-58 480	-3,9%	69,1%
Närvaro +Utökad närvaro	1 533 089	-76 309	-4,7%	73,7%
Totalt antal timmar	2 081 347	-96 403	-4,4%	

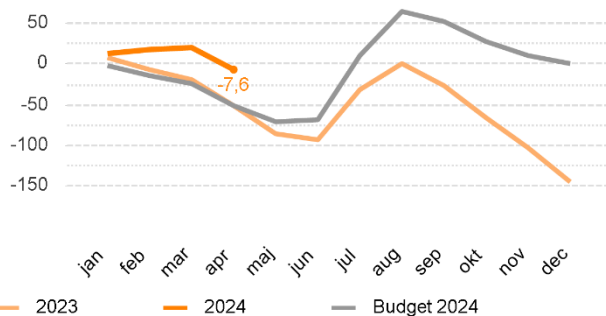
Antalet månadsavlönade / inhyrd bemanningskostnad

	2404	Förändr. mot fg.år	Diff %	Inhyrd bemanning i relation till personalkostnaden	
				2401-04	2301-04
Administratörer	158	9	6,0%	5,5%	5,3%
Administratörer, vård	320	-23	-6,7%	61,0 mkr	56,5 mkr
Arbets terapeuter	77	-3	-3,8%		
Barnmorskor	100	-9	-8,3%		
Biomedicinska analytiker	2	0	0,0%		
Dietister	41	0	0,0%		
Fysioterapeuter	283	-11	-3,7%		
Handläggare	95	-5	-5,0%		
Kurativt och socialt	99	0	0,0%		
Köks- och måltidsarbete	4	1	33,3%		
Ledningsarbete	193	3	1,6%		
Läkare icke specialistkompetenta	318	-18	-5,4%		
Läkare specialistkompetenta	491	12	2,5%		
Psykologer	119	13	12,3%		
Psykiater	5	0	0,0%		
Sjuksköterskor	1 320	24	1,9%		
Skola	1	1	-		
Undersköterskor, skötare m.fl.	459	-21	-4,4%		
Vaktmästeri, trädgård, anläggning...	2	0	0,0%		
Övr. specialiteter inom hälso- och ...	7	0	0,0%		
Totalt månadsavlönade:	4 094	-26	-0,6%		

Mål: Kvoten inhyrd bemanning ska inte överstiga 1,5% av total personalkostnad

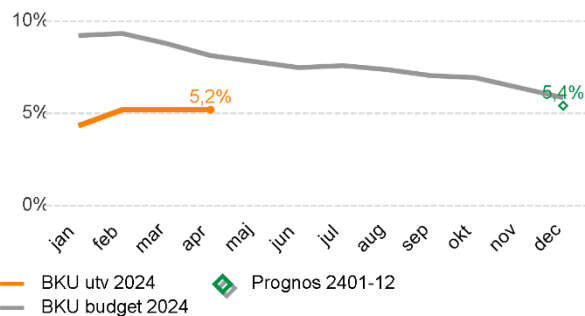
En långsiktigt stark ekonomi

Resultatutveckling (mkr)



Mål: Resultat ska ej vara sämre än budget

Kostnadsutveckling i procent



Mål: Kostnadsutvecklingen ska ej vara högre än budget

Resultatrapport (mkr) *negativa avvikelser har minustecken*

Resultaträkning motpart 1-3 (mkr)	Utfall 2401-04	Budget 2401-04	Diff 2401-04 Utf-Bud #	Diff 2401-04 Utf-Bud %	Prognos 2401-12	Budget 2401-12	Diff 2401-12 Bud-Prog #
Regionbidrag	279,7	279,7	0,0	0,0%	839,0	839,0	0,0
Patientavgifter	46,6	43,6	3,0	6,9%	133,0	130,9	2,1
Försäljning av verksamhet, varor och tjänster	1 487,7	1 508,0	-20,3	-1,3%	4 502,4	4 509,1	-6,7
Övriga intäkter och bidrag inkl statsbidrag	26,6	18,2	8,4	46,1%	54,5	54,5	0,0
Verksamhetens intäkter	1 840,5	1 849,5	-9,0	-0,5%	5 528,9	5 533,5	-4,6
Personalkostnader	-1 099,0	-1 149,9	50,9	-4,4%	-3 270,8	-3 289,3	18,5
Kostnader för inhyrd personal	-64,3	-56,9	-7,5	13,2%	-180,6	-170,8	-10,0
Köp av verksamhet, material och tjänster	-148,3	-148,0	-0,3	0,2%	-440,0	-439,4	-0,6
Läkemedel	-285,4	-286,3	1,0	-0,3%	-858,9	-858,9	-0,0
Övriga kostnader och bidrag	-245,9	-253,5	7,6	-3,0%	-743,6	-760,4	16,7
Verksamhetens kostnader	-1 842,9	-1 894,6	51,7	-2,7%	-5 494,0	-5 518,6	24,6
Kapitalkostnad	-5,3	-5,0	-0,3	5,4%	-14,9	-14,9	-0,0
Resultat	-7,6	-50,0	42,4		20,0	0,0	20,0

Mål: Resultat ska ej vara sämre än budget

Sammanfattande analys av utveckling