



# Region Skånes miljöredovisning 2019

# Innehåll

Inledning.....	3
----------------	---

## Miljömål 1.

### Fossilbränslefri, klimatneutral och klimatanpassad verksamhet

#### DELMÅL:

Effektiv energianvändning.....	4
Fossilbränslefri och klimatneutral verksamhet.....	5
Klimatanpassad verksamhet.....	7

## Miljömål 2. Hälsosam miljö

#### DELMÅL:

Användningen av miljö- och hälsofarliga ämnen..... och riskerna med denna ska minska.	8
Miljöhänsyn ingår vid val av läkemedel och..... användningen av mängden svärnedbrytbara läkemedel samt antibiotika ska minska.	9
Öka andelen ekologiska livsmedel och prioritera..... närodlat.	9

## Miljömål 3. Hållbar resursanvändning

#### DELMÅL:

Region Skåne ska förebygga uppkomsten av avfall.....	10
Återanvändningen ska öka och andelen återvunnet ..... material ska öka med 4 procent år 2017 och med 8 procent år 2020, jämfört med 2013	10
Mängden brännbart avfall ska minska med..... 4 procent till 2017 och med 8 procent till 2020, jämfört med 2013.	10

## Miljömål 4. Stark miljöprofil

#### DELMÅL:

Region Skåne ska vara miljöcertifierat enligt ISO 14001.....	11
Miljö- och hälsokrav ingår vid upphandling, finansiering..... och bidragsgivning. Miljöhänsyn tas vid beslut.	11
Region Skåne sprider kunskap om samspelet mellan..... människa, hälsa och miljö.	12

## Det miljöstrategiska arbetet för att stärka den regionala utvecklingen

En giftfri och hälsofrämjande miljö.....	13
Mot ett klimatneutralt Skåne 2030.....	13
Hållbara transporter.....	14
Naturen som utvecklingsmotor.....	14

## Bilaga

Metodik, datastrategi och emissionsdata.....	15
--	----

### Omfattning och avgränsning

Denna miljöredovisning omfattar Region Skånes interna och externa miljöarbete under 2019. Miljöredovisningen är koncernövergripande (inklusive Folk tandvården Skåne) och utgår från *Miljöprogram för Region Skåne 2017-2020, Miljöstrategiskt program för Region Skåne 2017-2020* och *Region Skånes budget och verksamhetsplan 2019 med plan för 2020 och 2021*.

Regionfullmäktiges beslut i december 2018 om en anpassad administrativ struktur för hälso- och sjukvården i Region Skåne har omfattat större organisationsförändringar i de olika förvaltningarna, vilket även har påverkat uppföljning och jämförbarhet över tid. År 2019 ses därför bli ett basår för uppföljning av miljöprestanda för samtliga sjukvårdsförvaltningar, dock anses det inte ha någon bäring för uppföljning på aggregerad Region Skåne nivå.

### Metodik och strategi

Avgränsningar, beräkningsfaktorer och eventuella exkluderingar presenteras i en separat bilaga längst bak i redovisningen.

### Region Skånes miljöprogram och miljöstrategiska program

Det interna miljöarbetet grundas på de fyra övergripande målen i *Miljöprogram för Region Skåne 2017-2020*, som ligger i linje med Sveriges nationella, samt Skånes regionala miljö kvalitetsmål. *Miljöstrategiskt program för Region Skåne 2017-2020* beskriver sju insatsområden som Region Skåne arbetar med för att bidra till minskad miljö- och klimatpåverkan i hela Skåne. Både det miljöstrategiska arbetet och det interna miljöarbetet ligger i linje med de miljöutmaningar som beskrivs i Skånes regionala utvecklingsstrategi – *Det öppna Skåne 2030*.

### Region Skånes Miljöredovisning 2019

#### Kontaktperson

Mattias Åström, Enheten för säkerhet och intern miljöledning, Region Skåne, tel 0766-48 63 95, e-post mattias.astrom@skane.se

#### Digital version

Miljöredovisningen finns främst i digital version och endast ett fåtal exemplar trycks. Den är anpassad till surfplattor och andra digitala plattformar, och det finns möjlighet att följa länkar för dem som vill fördjupa sig. I den tryckta versionen finns länkarna utskrivna i sin helhet i fotnoter.

Grafisk form: Lena Granell, Colloco Grafisk Form

# Inledning

**Region Skåne ansvarar för** sjukvård och hälsa, kollektivtrafik, utveckling av näringsliv, kultur, infrastruktur, samhällsplanering och miljö- och klimatfrågor i Skåne. Region Skånes breda och omfattande verksamhet medför att vi påverkar miljön på flera olika sätt. Vi använder energi i form av värme, kyla och el till våra fastigheter och i form av drivmedel till våra resor och transporter. Vi använder material som bidrar till uppkomst av avfall och vi använder kemikalier som vid felhantering riskerar att påverka både hälsa och miljö. Denna användning av energi och resurser behövs för att våra verksamheter ska fungera, men genom god planering, aktiva val och prioriteringar kan våra verksamheter minska sin miljöpåverkan inom dessa områden.



**En av de strategiskt viktigaste aktiviteterna** under det gångna året har varit det fortsatta arbetet med att bibehålla ett enhetligt och regionövergripande 'multisite' miljöledningssystem certifierat enligt ISO 14001:2015. Ett gemensamt miljöledningssystem innebär ett gemensamt angreppssätt med ökad effektivitet och bättre förutsättningar för uppföljning av miljöstatistik så att vi ständigt kan förbättras, åtgärder sätts in där de bäst behövs och miljömålen uppnås.

**2019 markerar det första helåret** då Skånes allmänna kollektivtrafik drivits helt fossilbränslefritt, ett mål som uppnåtts ett helt år i förväg. I nästa fas närmar sig målet att även den särskilda kollektivtrafiken ska drivas helt på fossilbränslefräa drivmedel. Medan goda framgångar har konstaterats inom energianvändning för samtliga områden kvarstår utmaningar bland andra verksamhetsområden som har en stor miljöpåverkan. Exempelvis när det gäller användning av förbrukningsmaterial eller medicinska gaser inom vården, som med stora volymer och användning har en stor påverkan på miljö och klimat.

**Det närmar sig slutfasen för det** nuvarande miljöprogrammet som sträcker sig till 2020, varpå det nya miljöprogrammet kommer ta vid. Det nya miljöprogrammet ger Region Skåne möjligheten att utforma en ambition som reflekterar de miljöutmaningar som ligger i tiden för verksamheten, och i linje med regionövergripande styrande dokument för en enhetlig väg framåt. Genom det aktiva miljöarbetet med att främja lokal miljö och hälsa, hållbar resursanvändning och utvecklandet av en stark miljöprofil bidrar Region Skåne till att skapa en attraktiv och hållbar region för sina medborgare.

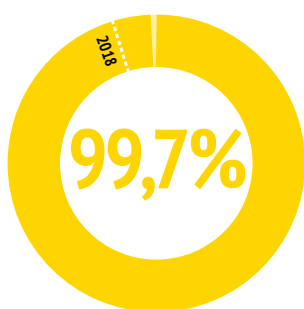
*Thorbjörn Lindhqvist*

Regionövergripande miljöansvarig

# Miljömål 1.

## Fossilbränslefri, klimatneutral och klimatanpassad verksamhet

### Fossilbränslefritt totalt i Region Skåne



Sedan föregående år har den totala andelen fossilbränslefri energi i fastigheter, interna transporter och allmän kollektivtrafik ökat från 96,0<sup>1</sup> till 99,7 procent. Region Skånes mål att uppnå 100 procent fossilbränslefri energi år 2020 anses därför ha goda förutsättningar att uppnås.

### Fossilbränslefritt i kollektivtrafiken



Den allmänna kollektivtrafiken står för cirka 70 procent av den totala energianvändningen inom dessa tre områden. Detta, i kombination med att andelen fossilbränslefri energi i den allmänna kollektivtrafiken ökat från 95 till 100 procent sedan föregående år, är den främsta anledningen till den totala ökningen.

### DELMÅL:

Effektiv energianvändning

#### Egenägda fastigheter

Den totala klimatkorrigerade energianvändningen i Region Skånes fastigheter uppgick under 2019 till 210 kilowattimmar per kvadratmeter (kWh/m<sup>2</sup>), vilket är en minskning med 6 kWh/m<sup>2</sup> jämfört med 2018. På grund av den milda våren och hösten samt den varma sommaren, med en medeltemperatur på cirka 2 grader över den normala, har klimatkorrigeringen inneburit att värmeanvändningen räknats upp till vad den skulle varit om temperaturen varit "normal".

1. För 2017 års andel var även den särskilda kollektivtrafiken inräknad, men om denna räknas bort var motsvarande andel 89 procent. 2019 års resultat för den särskilda kollektivtrafiken har utelämnats, se rubrik "Kollektivtrafik" för mer information.

Totalt sett har den inköpta mängden energi ökat med 5 gigawattimmar (GWh) sedan föregående år. Fjärrvärmeanvändningen har ökat från 109 till 112 GWh, medan mängden använd fjärrkyla fortsätter runt 18 GWh, som föregående år. Den stabiliserade mängden inköpt fjärrkyla kan förklaras med 2018 och 2019 års mycket varma somrar, vilka har medfört ett ökat behov av komfortkyla och ett ökat krav på avfuktning. Mängden använd el har ökat marginellt, till 123 jämfört med 120 GWh år 2018.

#### Kollektivtrafik

En viktig del i Skånetrafikens arbete är att utföra kollektivtrafiken så energieffektivt och med så hög beläggning som möjligt. Under 2019 uppgick energieffektiviteten i den allmänna kollektivtrafiken<sup>2</sup> till 0,19 kilowattimmar per per-

sonkilometer<sup>3</sup> (kWh/pkm), vilket innebär en minskad energianvändning med 0,02 kWh/pkm jämfört med 2018. Den ökade energieffektiviteten kan bland annat förklaras med ökat införande av elbussdrift som har mindre energianvändning.

Motsvarande siffror för den särskilda kollektivtrafiken, det vill säga färdtjänst och sjukresor, är inte möjlig att redovisa för 2019 på grund av delvis utebliven rapportering från Skånetrafikens underleverantörer. För uppskattade siffror hänvisas till Skånetrafikens hållbarhetsredovisning.

#### Tjänsteresor och egna fordon

2019 gjorde Region Skånes politiker och medarbetare tjänsteresor för cirka 120 miljoner kronor, vilket är 3 miljoner kronor mer än föregående år. Den största förändringen ses för kostnaderna för verksamhetsbundna bilar, som ökat med 26 procent (motsvarande 6 miljoner kronor). Kostnader för resor med flyg och förmånsbil samt privat bil har ökat, med 3 respektive 1 procent, vilket motsvarar nästan 300 000 kronor för respektive färdmedel. En minskad kostnad ses däremot för poolbilar vars kostnader minskat med 29 procent (motsvarade 5 miljoner kronor).

Det totala antalet tåg- och flygresor till Stockholm ökade med 5 procent under 2019 jämfört med 2018 samtidigt som andelen tågresor ökade från 61 till 71 procent. Målet att 75 procent av Stockholmsresorna ska ske med tåg är ännu inte uppnått, men en ökad andel på 10 procentenheter bör ändå ses som ett gott resultat. Flera förvaltningar ligger över regionsnittet på 71 procent där

2. Tåg- och busstrafik.

3. Personkilometrar är antalet kilometer som Skånetrafikens kunder transporteras med buss/tåg och beräknas genom att det totala antalet resor multipliceras med medelreslängden för respektive fordonstyp.

de fyra bästa resultaten uppnåtts hos Skånetrafiken (96 procent), Kulturförvaltningen (82 procent), samt Psykiatri och habilitering och Skånes sjukhus nordost (81 procent vardera). Framgångsfaktorer har varit ambitiöst satta mål, samt en ledning som ger tydliga direktiv och föregår med gott exempel.

Under 2019 fortsatte Region Skåne arbeta med en intern klimatväxlingsmodell för tjänsteresor. Modellen innebär att en avgift tas ut på resor med flyg och privat bil, och tillämpningen genererade en intäkt på 5,4 miljoner kronor under året. Intäkten är något mindre än föregående år, vilket kan förklaras med en minskning av inrikes flygresor, då en ökad andel tågresor görs för tjänsteresor till/från Stockholm. Huvuddelen av intäkterna, cirka 5 miljoner kronor, gick till JoJo-kort (numera Skånetrafiken reskort) som medarbetare får låna för resor i tjänsten.

**DELMÅL:** Fossilbränslefri och klimatneutral verksamhet

### Egenägda fastigheter

Den fossilbränslefria andelen av energianvändningen i Region Skånes egenägda

fastigheter uppgick under året till 99,9 procent. All el som används i Region Skånes fastigheter är miljömärkt enligt Naturskyddsföreningens kriterier för *Bra miljöval*.

### Kollektivtrafik

Helårsutfallet för andelen fossilbränslefri energi inom den allmänna kollektivtrafiken för 2019 är 100 procent. I december 2018 blev Skånetrafikens regionbusstrafik helt fri från fossila bränslen, vilket innebär att hela den allmänna kollektivtrafiken numera är 100 procent fossilbränslefri. Inom stadsbusstrafiken pågår en omställning till förnybar eldrift.

Klimatutsläppen från den allmänna kollektivtrafiken uppgick under 2019 till cirka 7 gram koldioxidekvivalenter per personkilometer (CO<sub>2</sub>e/pkm), vilket jämfört med 2018 är en minskning med cirka 3 gram CO<sub>2</sub>e/pkm. Totalt sett har utsläppen från den allmänna kollektivtrafiken minskat med hela 27 procent sedan föregående år.

Motsvarande siffror för den särskilda kollektivtrafiken, det vill säga färdtjänst och sjukresor, är inte möjlig att redovisa för 2019 på grund av delvis utebliven rapportering från Skånetrafikens under-

leverantörer. För uppskattade siffror hänvisas till Skånetrafikens hållbarhetsredovisning.

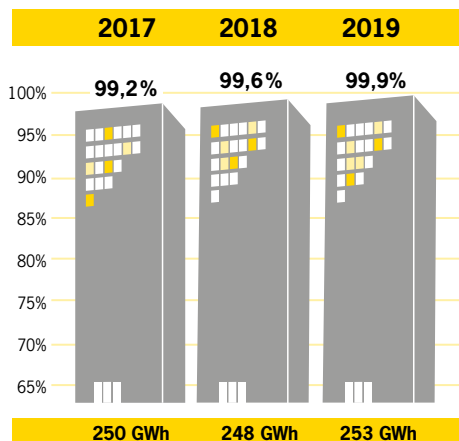
### Region Skånes egna person- och lastbilar

Andelen fossilbränslefritt (per energienhet) i det drivmedel som användes för drift av Region Skåne egna person- och lastbilar, inklusive ambulanser, uppgick under 2019 till 78 procent. Detta innebär en minskning med 1 procentenhet jämfört med 2018, vilken kan förklaras med att ambulanser som tidigare varit i extern regi tagits hem i intern regi.

Om de egenägda ambulanserna, som till cirka 95 procent drivs på diesel och cirka 4 procent på HVO (biobaserad diesel), exkluderas ökar den fossilbränslefria andelen till 92 procent, jämfört med 89 procent 2018. Ökningen av den fossilbränslefria andelen, i den del av fordonsflottan där ambulanserna är exkluderade, beror på en minskad användning av diesel i kombination med en ökad användning av HVO i Region Skånes egna person- och lastbilar. Detta kan bland annat förklaras med att en del av Region Skånes fordon, som tidigare drivits med diesel, under 2018 och 2019

### Energianvändning i egenägda fastigheter

Andel fossilbränslefri energi (procent)



Den totala energianvändningen i Region Skånes egenägda fastigheter (gigawattimmar). Innefattar fjärrvärme, fjärrkyla och el.

27%

mindre utsläpp från den allmänna kollektivtrafiken jämfört med 2018.



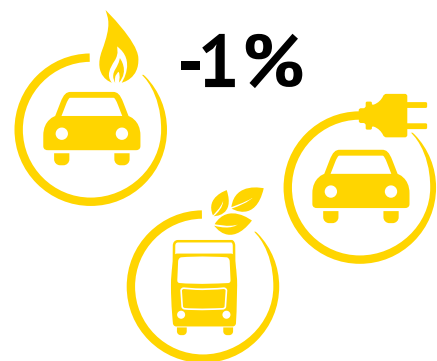
Regionbussarna

100%

fossilbränslefria fr o m dec 2018. Inom stadsbusstrafiken pågår en omställning till förnybar eldrift.

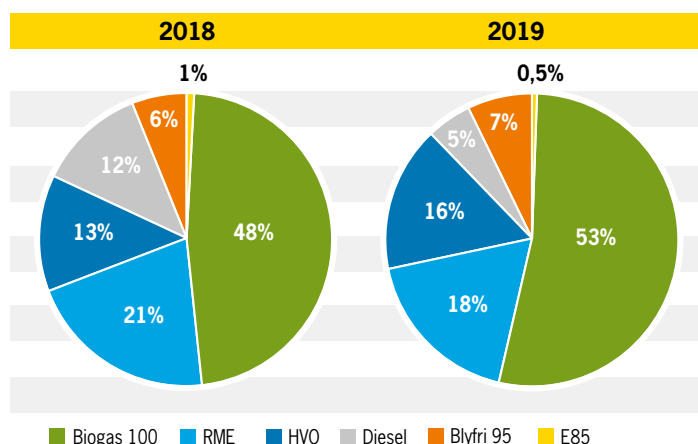
### Region Skånes fordonsflotta

Andel fossilbränslefritt drivmedel

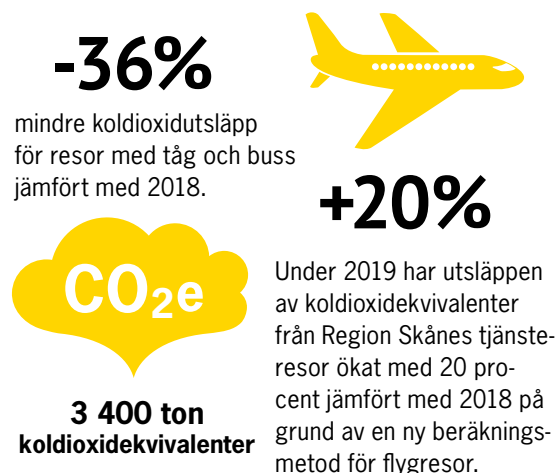


Andelen fossilbränslefritt (per energienhet) i det drivmedel som användes för drift av Region Skåne egna person- och lastbilar, inklusive ambulanser, uppgick under 2019 till 78 procent. Det är en minskning med 1 procentenhet jämfört med 2018.

**Drivmedelsvolymerna för drift av Region Skånes egna person- och lastbilar (exklusive egenägda ambulanser).**



**Region Skånes tjänsteresor**



blivit godkända för HVO av fordons-tillverkarna.

Förändringen i drivmedelsanvändningen, exklusive ambulanser, mellan 2018 och 2019 kan ses i diagrammen ovan.

**Framåtblick**

Under 2020 fortsätter arbete med att se över och utöka Region Skånes laddinfrastruktur med syftet att göra en övergång till elbilar möjlig i bredare perspektiv inom Region Skåne.

**Tjänsteresor<sup>4</sup>**

Flygresor, följt av resor med privat bil, ger upphov till störst utsläpp av koldioxid både totalt och per personkilometer.

Under 2019 beräknas Region Skånes tjänsteresor ha gett upphov till utsläpp av cirka 3 400 ton koldioxid, vilket är en ökning med 20 procent (motsvarande 600 ton) jämfört med 2018. Anledningen till att koldioxidutsläppen från tjänsteresor ökat med 20 procent är en ny beräkningsmetod för flygresor som nu inkluderar höghöjdseffekten<sup>5</sup>. Detta ökar klimatpåverkan från flyg med 50 procent jämfört med föregående år. I tidigare beräkningsmetod har det endast tagits hänsyn till hur mycket bränsle som förbrukats och vad bränslemängden i sig motsvarar i växthusgasutsläpp. Det har inte varit möjligt för leverantör av resebyråttjänster att göra

motsvarande beräkning för tidigare år än 2018 för en mer likvärdig jämförelse.

Den största minskningen av koldioxidutsläpp ses för resor med tåg och buss, där utsläppen minskat med 36 procent, medan utsläpp från resor med privat bil har minskat med 20 procent jämfört med 2018.

4. I föregående delmål ovan diskuterades tjänsteresor utifrån effektiv energianvändning (och kostnader), medan det i detta delmål berör växthusgasutsläpp från tjänsteresor.

5. Den typiska utsläppsberäkningen baserad på internationella riktlinjer tar endast hänsyn till hur mycket bränsle som förbrukats och vad bränslemängden i sig motsvarar i växthusgasutsläpp. Med den nya beräkningsmetoden som inkluderar höghöjdseffekten, inkluderas även klimatpåverkan som uppstår vid förbränning på hög höjd, runt 8 000 meter. Förbränning på hög höjd uppskattas i runda tal dubblera klimatteffekten jämfört med om förbränningen skett på marknivå. Flygets förhöjda klimatpåverkan kommer framför allt av effekter genom bildande av kväveoxider och vattenånga i den höga atmosfären. Kortare inrikes resor har dock inte mycket höghöjdsutsläpp då flyget aldrig stiger så högt, utan har en lägre uppräkningsfaktor jämfört med internationella resor.

**Utsläpp av koldioxidekvivalenter från Region Skånes verksamhet (ton)**

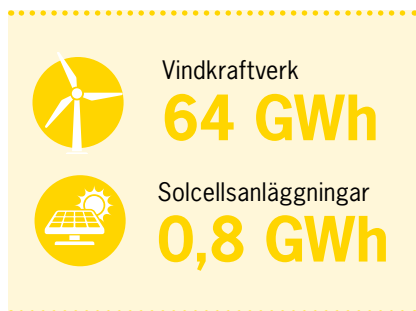
	2018	2019	Andel av total (2019)	Utveckling 2018-2019
Fastighetsenergi <sup>1</sup>	305	100	0,3%	-67%
<b>Tjänsteresor</b>				
Tåg och buss	112	72	0,2%	-36%
Bil <sup>2</sup>	1 126	930	2,5%	-17%
Flyg	1 614	2 414	6,4%	50%
<b>Transporter</b>				
Godstransporter och egenägda ambulanser	1 172	1 036	2,8%	12%
Inhyrda ambulanser	1 153	804	2,1%	-30%
Allmän kollektivtrafik	32 231	23 400	62,2%	-27%
Särskild kollektivtrafik	Utebliven data	Utebliven data	-	-
<b>Övrigt</b>				
Medicinska gaser	3 217	3 002	8,0%	-7%
Livsmedel	5 596	5 847	15,5%	4%
<b>TOTALT</b>	<b>46 526</b>	<b>37 606</b>	<b>100,0%</b>	<b>-19%</b>

» Koldioxidutsläppen från fastighetsenergin har mer än halverats sedan föregående år, vilket i huvudsak beror på en högre andel fossilbränslefri energi i den levererade fjärrvärmens.

» Den allmänna kollektivtrafikens koldioxidutsläpp har minskat med nästan en tredjedel till följd av att hela den allmänna kollektivtrafikens fordonsflotta nu är fossilbränslefri.

1. Fjärrvärme, fjärrkyla och el. 2. Poolbil, verksamhetsbunden bil, förmånsbil, taxi och privat bil.





### Egenproducerad förnybar energi

Under 2019 producerade Region Skånes vindkraftverk 64 gigawattimmar (GWh) el, vilket är med god marginal över det årliga målet på 55 GWh, cirka 8 GWh mer än föregående år. Solcellsanläggningarna på sjukhusen i Lund, Landskrona, Kristianstad, Helsingborg, Malmö och Trelleborg samt Rättspsykiatriskt centrum i Trelleborg producerade 0,8 GWh el.

### Lust- och anestesigas

De inköpta mängderna anesthesi- och lustgas var cirka 13 respektive 7 procent lägre under 2019 jämfört med 2018. Totalt köptes under 2019 cirka 15 ton lustgas in, varav cirka 45 procent destruerades via användning av sjukhusens destruktionsanläggningar. Denna destruktionsandel är cirka 5 procentenhet mindre 2019 jämfört med 2018. Ju mindre destruktionsandel, desto högre andel av lustgas som blir utsläppt och har en påverkan på klimatet. Klimatutsläppen från lust- och anestesigaserna

har minskat med 7 procent under 2019 jämfört med 2018. Utöver mindre inköpta mängder totalt beror detta på att framför allt mängden inköpt Desfluran, den anestesigas som har högst klimatpåverkan, minskat med 24 procent jämfört med föregående år.

### Livsmedel

Förutom från flyg, som står för den största utsläppsökningen, ses även en ökning i växthusgasutsläpp från konsumtion av livsmedel, som ökat med 4 procent jämfört med 2018. Denna ökning kan förklaras med en ökad mängd inköpt livsmedel samt genom ökad avtalstrohet för inköp av kaffe som synliggör utsläpp som tidigare inte varit möjligt att se.

### DELMÅL: Klimatanpassad verksamhet

### Beredskap för värmebölja och höga temperaturer

Sommaren 2018 innebar extremvärme och beredskapen för värmebölja sattes på prov. Erfarenheterna därifrån undersöktes i en enkät till vårdcentraler, kommunal äldreomsorg och kommunernas räddningstjänster. Syftet med enkätundersökningen var att undersöka i vilken mån Klimatsamverkan Skånes beredskapsplan för värmebölja och höga temperaturer används, hur den fungerar och eventuellt kan förbättras. Enkätundersökningen undersökte även om de fysiska förutsättningarna i de befintliga byggnaderna med problem med varma lokaler, svårigheter att förvara läkeme-

del och hur planeringen för genomförande av förebyggande åtgärder ser ut, liksom hur samverkan mellan kommunal hälso- och sjukvård och regional primärvård fungerar. En sammanställning av enkäten kommer göras under 2020 med plan för åtgärder för att ytterligare minska hälsokonsekvenserna.

### Framåtblick

Sambandet mellan klimatförändringar och pollenallergi har lyfts genom en samverkan med Kunskapscentrum för astma, allergi och KOL för att stärka användningen av pollenprognoser. En informationskampanj om pollen och klimatförändringar har nu tagits fram för kommunikation under 2020.



Klimatsamverkan Skåne genomförde en enkätundersökning angående beredskapen vid värmebölja.

# Miljömål 2.

## Hälsosam miljö

### DELMÅL:

Användningen av miljö- och hälsofarliga ämnen och riskerna med denna, ska minska.

Region Skåne fortsätter sitt arbete med att minska antalet kemiska produkter som innehåller farliga ämnen. I diagram 1 nedan visas fördelningen av antalet produkter med utfasningsegenskaper efter 2019 års inventering jämfört med tidigare år. I diagram 2 kan antalet utfasningsprodukter fördelat per förvaltning ses. Diagrammen visar läget vid halvårsskiftet respektive år.

CMR-ämnena (cancerframkallande, reproduktionstoxiska och mutagena ämnen) är bland de farligaste. Produkter som innehåller sådana ämnen är därför prioriterade i det systematiska arbetet med att hitta ersättningsprodukter som innehåller mindre farliga ämnen. Under året har flera förvaltningar aktivt arbetat med att genomföra ersättningsutredningar för att hitta mindre farliga alternativ till produkter med CMR-ämnena. I diagram 3 visas antalet kemiska produkter som innehåller CMR-ämnena efter 2019 års inventering jämfört med tidigare år.

Trots arbetet med ersättningsutredningar av produkter med CMR-ämnena och utrensningar av utfasningsprodukter har det totala antalet produkter med utfasningsegenskaper ökat jämfört med tidigare år. Anledningen är att ett arbete med inventeringsinsatser har bedrivits vid verksamheter där man tidigare inte har inventerat hela eller delar av sitt sortiment av kemiska produkter.

Värt att notera är att även om antalet utfasnings- och CMR-produkter har ökat totalt i Region Skåne har flera verksamheter minskat sitt antal av sådana produkter.

I de fall där ersättningsutredningar utvisat att inga alternativ finns har riskbedömningar genomförts för att dessa ska kunna användas säkert ur både arbetsmiljö- och miljöhänseende.

### Framåtblick

Arbetet med ersättningsutredningar och riskbedömningar av kemiska produkter fortsätter i enlighet med Region Skånes riktlinjer för utfasning av miljö- och hälsofarliga ämnen. Ersättningsutredningar ska genomföras för samtliga pro-

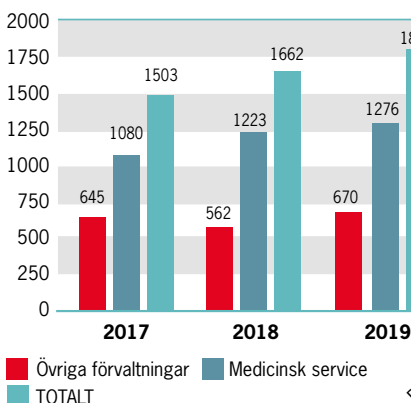
dukter som innehåller ämnen med utfasningsegenskaper. Riskbedömningar ska genomföras för de utfasningsprodukter för vilka inga ersättare med mindre farliga egenskaper har hittats samt för produkter som innehåller riskminskningsämnen.

Under 2019 fick Skånes sjukhus nordost besök av arbetsmiljöverket, vilket utmynnade i framtagnandet av en handlingsplan över hur samtliga verksamheter ska riskbedöma sina kemiska hälso-risker. Målet är att alla verksamheter inom förvaltningen ska ha riskbedömt dessa till 2020-12-31.

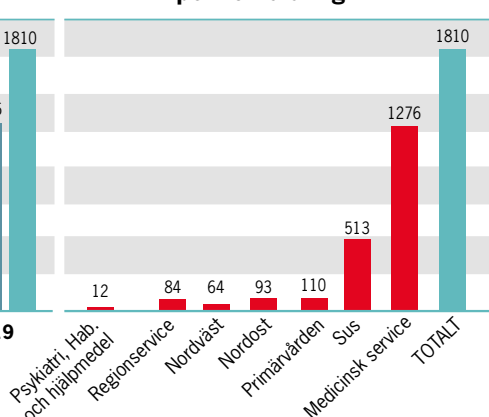
Under det kommande året kommer Region Skånes utfasningsgrupp gemensamt att fokusera på riskbedömningsprocessen, de kemiska produkter som innehåller formalin och produkter på avtalet för kemiska produkter till kök och städ.

Upphandlingar kommer fortfarande att vara ett viktigt instrument för att så långt som möjligt undvika kemiska produkter och varor som innehåller ämnen med utfasningsegenskaper i verksamheterna.

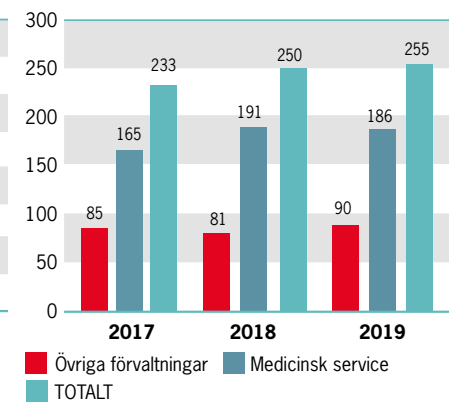
1. Antal utfasningsprodukter



2. Antal utfasningsprodukter per förvaltning



3. Antal produkter med CMR-ämnena





**Antibiotikaförskrivning i Skåne****-3%**

Antalet förskrivna antibiotikarecept 2019 minskade med 3 procent.

Antalet uthämtade antibiotikarecept blev 313 recept per 1000 invånare.

**Läkemedelsrester**

Under året togs en regional handlingsplan för läkemedel och miljö fram.

**Ekologiska livsmedel****45%**

Av Region Skånes totala livsmedelsbudget 2019 bestod 45 procent av ekologiska livsmedel.

**DELMÅL:**

Miljöhänsyn ingår vid val av läkemedel och användningen av mängden svårnedbrytbara läkemedel samt antibiotika ska minska.

**Antibiotikaförskrivning**

Antalet uthämtade antibiotikarecept fortsätter minska i Skåne och resultatet för 2019 blev 313 recept per 1000 invånare. Skåne ligger högst vid en jämförelse mellan Sveriges regioner trots arbetet med att minska onödig användning av antibiotika. Antalet antibiotikarecept per 1 000 invånare för 2019 i Skåne uppvisar en minskning med 3 procent vilket är lägre än riksnittet (4 procent). Procentuellt är minskningen störst i grupperna barn och unga. Sett över tid har uthämtning av antibiotika i Skåne minskat med 38 procent under knappt 20 år fram till idag. För gruppen barn är motsvarande siffra 64 procent.

**Framåtblick**

Arbetet med en ökad följsamhet till behandlingsrekommendationerna, enligt handlingsplan av Strama Skåne (Samverkan mot antibiotikaresistens), måste fortsätta. För att bättre utvärdera om antibiotika används enligt gällande riktlinjer och för att arbeta vidare mot en klok antibiotikaanvändning krävs tillgång till diagnoskopplade antibiotikadata. De nödvändiga verktygen finns nu delvis på plats i Region Skåne och kan användas för att analysera drygt två tredjedelar av alla vårdcentraler och deras förskrivning av antibiotika.

**Utsläpp av läkemedelsrester**

På uppdrag av regionala utvecklingsnämnden och hälso- och sjukvårdsnämnden togs en regional handlingsplan för läkemedel och miljö fram<sup>6</sup>. Handlingsplanens omfattning inkluderar både internt arbete framförallt inom sjukvården och externa insatser där man bland annat granskat sjukvårdens utsläpp av läkemedelsrester. De interna insatserna har fokuserat på en medicinskt motiverad läkemedelsanvändning och ett optimalt omhändertagande av överblivna läkemedel. Handlingsplanen har granskat den interna hanteringen av läkemedel på sjukhusen. En utförd analys av det interna läkemedelsflödet gav resultatet att en förbättrad lagerstyrning kan minska vår kassation av läkemedel till följd av överskridet utgångsdatum.

**DELMÅL:**

Öka andelen ekologiska livsmedel och prioritera närodlat.

I Region Skånes egna produktionskök och förråd uppgick andelen ekologiska livsmedel under 2019 till 50 procent, och motsvarande siffra hos de externa måltidsleverantörerna var 39 procent. Sammanlagt bidrog detta till att 45 procent av den totala livsmedelsbudgeten bestod av ekologiska livsmedel, vilket är en minskning med 2 procentenheter jämfört med föregående år.

6. Slutrapporten för regional handlingsplan samt rapport förekomsten av läkemedel och antibiotika i avloppsvattnet kan läsas i sin helhet här <https://utveckling.skane.se/publikationer/rapporter-analyser-och-prognoser/rapporter-lakemedel-och-miljo/>

fört med föregående år. En anledning till minskningen kan vara den målkonflikt som råder mellan å ena sidan ekologiska och närproducerade livsmedel, och å andra sidan besparingskrav inom Region Skåne. Även avsaknaden av en beslutad definition på vad som är "närproducerat" gör att det inte är möjligt att föra statistik och följa upp i dagsläget.

Utifrån tillgänglig statistik innebär detta alltså att 2019 års mål inte är uppfyllt, och att trenden tyder på att målsättningen i miljöprogrammet att nå upp till 70 procent ekologiska eller närproducerade livsmedel år 2020 därmed ligger långt ifrån målluppfyllnad i dagsläget.

# Miljömål 3.

## Hållbar resursanvändning

### DELMÅL:

Region Skåne ska förebygga uppkomsten av avfall.

### Upphandling av möbler

Region Skåne köper möbler av betydande volymer årligen. Därutöver pågår på olika sjukhusområden flera byggnadsprojekt som kräver inköp av nya material. Större delen av möblerna har lång livslängd då de produceras under höga kvalitetskrav. För att ytterligare öka livslängden ställdes det vid den under 2019 avslutade möbelupphandlingen krav på att avtalade möbler på ett enkelt sätt ska kunna kläs om och trasiga delar bytas ut. Genom att öka livslängden på möblerna minskar resursförbrukning och klimatpåverkan.

### Livsmedel

Region Skåne vill utveckla resurseffektiva lösningar inom fler områden så att produkter, material och resurser varar längre och avfall minimeras. Att producera livsmedel belastar både klimat och miljö. För att minska matsvinnet har man på Helsingborgs lasarett arbetat med att minska överbeställningar av portioner, och har anpassat beställningarna till hur många patienter som finns. Resultatet är en sänkning av antalet portioner med 8 procent färre portioner per dag.

### Framåtblick

Region Skåne fortsätter att analysera produktområden där man kan byta ut material till alternativ som påverkar miljön mindre, eller smälta av sortiment till en mindre mängd produkter. Under våren 2020 kommer matsvinnet att mätas på samtliga sjukhus i Region Skåne, utifrån dels beställningssvinn, dels tallrikssvinn. Detta påbörjade arbete minskar utsläppet av växthusgaser samtidigt som det ger en ekonomisk besparing.

### Återanvändning – ett gott exempel



Under 2019 har Region Skåne satt igång en direktupphandling, kopplad till projektet Cirkulära Möbelflöden, för att köpa begagnade återbrukade möbler. Följande tjänster ingår: köpa och sälja begagnade möbler, lån och hyra av möbler, inventeringsanalys och magasinering. En ordinarie upphandling startas upp under våren och sommaren 2020.

### Läkemedelskassation

Gemensamma förråd på sjukhusen, för läkemedel som inte används så ofta, bidrar till att minska läkemedelskassationen. Läkemedelsrester från sjukvården returneras till apoteksleverantören för att där tas om hand på ett miljövänligt sätt. Den mängd läkemedel som returnerats för kassation uppgick för 2019 till 12,8 ton, en svag ökning med 3 procent jämfört med 2018 (12,5 ton).

### DELMÅL:

Återanvändningen ska öka, och andelen återvunnet material ska öka med 4 procent 2017 och med 8 procent 2020, jämfört med 2013.

Den totala mängden avfall<sup>7</sup> uppgick under 2019 till cirka 7 100 ton, vilket är drygt 1 000 ton mer än 2013. Mängden materialåtervunnet avfall har under samma period minskat från 935 till 920 ton, motsvarande en minskning på 2 procent. I det materialåtervunna avfallet ingår bland annat papper, plast och glas, medan skrot och matavfall är exkluderat på grund av osäker statistik genom året. Det bör även tilläggas att material så som plast som sorterats för materialåtervinning har, i vissa fall omklassats till restavfall av avfallsentreprenörer, vilket påverkar materialåtervinningsgraden negativt. Utifrån dessa siffror

### Brännbart avfall

Mängden brännbart avfall uppgick 2019 till cirka 4 800 ton, vilket är en ökning med 10 procent sedan 2013.

+10%



har andelen återvunnet material alltså minskat från 15 till 13 procent mellan 2013 och 2019.

### DELMÅL:

Mängden brännbart avfall ska minska med 4 procent till 2017 och med 8 procent till 2020, jämfört med 2013.

Mängden brännbart avfall uppgick 2019 till cirka 4 800 ton, vilket är en ökning på 10 procent sedan 2013 (cirka 4 400 ton). Målet för denna tidsperiod, att mängden skulle minska med 4 procent, har därmed inte uppnåtts. Anledningen till denna negativa trend tros ha flera olika orsaker. En av dem är en allmän försämring som ses i källsorteringen, där mycket papper, plast och matavfall slängs i det brännbara avfallet. En annan orsak tros vara en ökning av engångskläder, operationstextilier samt engångsförkläden. Förklädena ska efter användning i vården sorteras som brännbart eller smittförande avfall, vilket tillhör arbetet med att förebygga smittspridning.

### Framåtblick

Under våren och sommaren 2020 kommer en ordinarie upphandling startas för att kunna köpa begagnade återbrukade möbler samt låna och hyra möbler.

7. Exklusive industriavfall (skrot, brännbart och blandat), se bilaga sid 15 för vidare förklaring.

# Miljömål 4.

## Stark miljöprofil

### DELMÅL:

Region Skåne ska vara miljöcertifierat enligt ISO 14001.

En periodisk externrevision av Region Skånes gemensamma miljöledningssystem genomfördes under oktober 2019. Resultatet visade på totalt 42 identifierade avvikelser (varav 3 klassade som större avvikelser), 42 observationer samt 6 förbättringsmöjligheter, med störst antal iakttagelser kring målprocessen. Samtliga allvarliga avvikelser gällde avsaknad av effektivt korrigerade åtgärder av avvikelser sedan den föregående externa revisionen. Ett antal positiva iakttagelser gjordes också under revisionen. Bland annat noterades att målet om fossilfria bränslen är väl känt bland berörda, positiv utveckling för målet fossilbränslefri energi totalt, cirka 96 procent (2018), samt att allmänna kollektivtrafiken nu är helt fossilbränslefri.

### DELMÅL:

Miljö- och hälsokrav ingår vid upphandling, finansiering och bidragsgivning. Miljöhänsyn tas vid beslut.

### Miljökrav vid upphandling

Region Skåne ställer miljökrav i samtliga upphandlingar med krav relevanta till de enskilda områdeskategorierna. Under 2019 avslutades bland annat två upphandlingar för pappers- och plastprodukter samt ambulansfordon.

### Papper och plast

I upphandlingen av papper och plast som omfattas av många produkter med stora volymer fanns en utmaning i att upphandla icke fossil plast. EU:s engångsplastdirektiv fanns också med i beräkningen och frågan om vilka förändringar som kommande förbud mot vissa produkter i plast kommer att inne-



bära när det träder i kraft. Det analyserades också hur produkterna faktiskt används i vården. Resultat blev att samtliga servetter som köps in har en miljömärkning samt är FSC-märkta. Engångsbestick i plast ersätts med träbestick, sugrören består av ett fossilfritt material och plastbägare har ersatts med bägare i papper. I avtalet har man tagit höjd för att kunna byta ut produkter då det under avtalstiden kommer att ske förändringar på marknaden rörande ersättning av plast till mera hållbara material.

### Ambulansfordon

Upphandling av ambulansfordon med tillhörande service och underhåll ge-

nomfördes under 2019. Resultat blev att samtliga ambulansfordon kommer att drivas på HVO 100 som är ett förnybart bränsle. Man har också tagit höjd för att om andra drivmedel utvecklas under avtalstiden som bättre uppfyller Region Skåne miljösmål om fossilbränsle-fritt 2020 ska dessa nyttjas.

### Framåtblick

Då upphandling är ett viktigt styrmedel som påverkar marknaden och samhället fortsätter arbetet med att identifiera områden där förändringar kan göras som gör avtryck. Exempelvis efterfrågas allt mer digitala lösningar som ett sätt att generera reducering av koldioxidutsläpp och mindre resursanvändning.

### Miljökrav vid finansiering och bidragsgivning

Under hösten 2018 gjordes en uppdatering inför 2019 vad gäller de miljökrav som ställs på privata vårdgivare. Den tidigare indelningen utifrån dels om-

### Miljökrav vid upphandling



### Papper och plast

Resultatet av att upphandla icke fossil plast blev att samtliga servetter som köps in har en miljömärkning samt är FSC-märkta. Engångsbestick i plast ersätts med träbestick, sugrören består av ett fossilfritt material och plastbägare har ersatts med bägare i papper.

### Ambulansfordon



Upphandling av ambulansfordon med tillhörande service och underhåll genomfördes under 2019. Resultat blev att samtliga ambulansfordon kommer att drivas på HVO 100 som är ett förnybart bränsle.

sättning, dels uppföljning via självskattningsformulär har tagits bort. I stället ska nu vårdgivarnas miljöarbete följas upp via dialog i samband med ordinarie avtalsuppföljning.

Under 2019 har det gjorts stickprovsuppföljning av privata vårdgivare utifrån den ordinarie avtalsuppföljningen för att se om de lever upp till de ställda miljökraven som utgår ifrån Region Skånes miljöprogram. Det saknas i nuläget en systematik för att få insamlat underlag för att kunna redovisa miljöinformation från de privata vårdgivarna, vilket gör uppföljning på deras miljöarbete och kravuppfyllnad mycket begränsad. Åtgärdande insatser är nödvändiga för bättre uppföljningsmöjligheter.

Region Skåne ställer miljökrav på de organisationer som får bidrag på minst sex prisbasbelopp per år från Region Skåne. Kraven ställs utifrån den egenframtagna modellen Region Skånes miljöbevis, som bygger på att organisationerna aktivt ska arbeta för att minska sin miljöpåverkan. Systemet är dock i behov av digitalisering och systematisering för att bli effektivare och heltäckande för alla verksamheter inom Region Skåne som ger bidrag eller stöd. I dagsläget är det främst Region Skånes kulturförvaltning som aktivt arbetar med uppföljning av de miljökrav som ställs på bidragsfinansierade verksamheter. Resultatet för 2019 visar att 58 procent

av de verksamheter som tar emot bidrag från kulturförvaltningen för pågående utvecklingsprojekt uppfyllde miljöbevisets samtliga grundkriterier.<sup>8</sup>

#### DELMÅL:

Region Skåne sprider kunskap och samspelet mellan människa, hälsa och miljö.

#### Utbildning och information

Regionservice utbildade medarbetare på Koncernkontoret hur man tankar biogasbilar, i syfte att uppmuntra användningen av Region Skånes miljöbilar istället för tjänsteresande med privat bil. Utbildningen blev mycket uppskattad av medarbetarna.

#### Hållbara val – gör skillnad varje dag

Enligt Region Skånes miljöprogram ska minst 75 procent av alla medarbetare få information om hållbar utveckling och Region Skånes miljö mål via webben senast 2018. Under oktober 2018 lanserades en uppdaterad version av miljöutbildningen, med namnet *Hållbara val 2.0*. Hittills har 14 procent av Region Skånes medarbetare genomfört den nya versionen av utbildningen med godkänt resultat, vilket är en ökning med 11 procent jämfört med 2018.

8. Ytterligare 18 verksamheter uppfyllde samtliga grundkriterier förutom påskrift till fossilfritt Skåne 2020, om dessa räknas med är uppfyllnadsgraden för kulturförvaltningen uppe på 86 procent.



#### Utbildningen Hållbara val – ett gott exempel

Region Skånes kulturförvaltning har genom aktivt påminnelsearbete blivit den förvaltning som hittills har högst andel medarbetare som genomfört de båda utbildningarna med godkänt resultat (58 procent), följt av koncernkontoret (31 procent).

cent jämfört med 2018. Motsvarande siffra för den äldre versionen av utbildningen var 34 procent. Det bör tilläggas att statistiken kommer ifrån utbildningsportalen, som visar antal godkända individer. Då det förekommer att utbildningen genomförs i grupp kan antalet som gått utbildningen vara högre än rapporterad. Eftersom miljöutbildningen används som verktyg för att nå ovanstående mål, att medarbetare ska få information om hållbar utveckling och Region Skånes miljö mål, och då slutdatum för målgång var december 2018 har målet inte uppnåtts.

# Det miljöstrategiska arbetet för att stärka den regionala utvecklingen

**En hållbar regional utveckling** utifrån ekologiska, sociala och ekonomiska dimensioner förutsätter ett strategiskt miljöarbete. Detta innebär att miljöfrågorna blir integrerade och naturliga delar av utvecklingsarbetet inom alla verksamhetsområden, samhällssektorer och geografiska områden där Region Skåne är verksam. Region Skånes utåtriktade miljö- och klimatarbete bedrivs i ett regionalt utvecklingsperspektiv. Fokus ligger på att mobilisera Skånes aktörer, såväl kommuner som företag, branschorganisationer, akademi och ideell sektor samt i viss mån andra organisationer, institut och stiftelser. Region Skåne ska vara en samlande kraft och verka som koordinator och inspiratör. Region Skåne kan också vara drivande i genomförandeprocesser. 2017 tog regionfullmäktige beslut om ett miljöstrategiskt program för Region Skåne som ska gälla 2017-2020.

## En giftfri och hälsofrämjande miljö Skånes livsmedelsstrategi

Strategigruppen för livsmedel inom forsknings- och innovationsrådet Skåne (FIRS) leder och driver genomförandet av Skånes livsmedelsstrategi "Smart mat 2030" som blev beslutad i december 2017. I strategin har miljö- och klimatfrågan stor vikt, och bland annat är ett av fokusområdena "Cirkulärt och biobaserat livsmedelssystem". Under 2019 har det bland annat skett insatser kopplat till offentlig måltid (inklusive matsvinn), hållbar plast i livsmedelssystemet, ökat hållbarhetsfokus vid Skånes matevents samt foodtech för ökad hållbarhet i branschen.

## En giftfri miljö och läkemedlens miljöpåverkan

Arbetet med att fasa ut miljö- och hälsofarliga kemikalier och andra främmande ämnen drivs vidare. Under 2019 fokuse-

rar Region Skåne i samverkan med HUT Skåne på insatser kopplade till upphandling, åtgärder inom cirkulär ekonomi och kunskapsuppbyggnad. En aktörskartläggning med målsättningen att kunna samla flera aktörer för utfasningen av farliga kemikalier har resulterat i konkreta aktiviteter under 2020.

## Mot ett klimatneutralt Skåne 2030

**Klimat- och energistrategi för Skåne**  
Klimat- och energistrategin för Skåne som arbetats fram gemensamt av Länsstyrelsen, Kommunförbundet Skåne och Region Skåne har nu antagits. Strategin siktar mot ett fossilbränslefritt och klimatneutralt Skåne 2030, såsom också beslutats i den regionala utvecklingsstrategin, och innehåller mål, åtgärder och utpekade aktörer.

## Klimatväxling i Skåne

Projektet pågår 2018-2020 och innebär att man klimatväxlar sina koldioxidutsläpp genom att göra utsläppsminskande investeringar inom organisationen, det

vill säga att utsläppsreduktioner växlas internt. Att införa ett klimatväxlings-system på bred front i Skåne påbörjar en reell omställning av resandet, från flyg och bensin- och dieslbilar mot fossilfria alternativ.

Under året har de deltagande aktörerna – Hässleholm, Lunds universitet, Länsstyrelsen, Sysav, Öresundskraft – startat upp arbetet med att skapa en effektiv klimatväxlingsmodell genom att analysera juridiska, ekonomiska och administrativa förutsättningar i den egna organisationen. Parallellt som modellen utvecklas kommer ett administrativt stöd tas fram för att testköra klimatväxlingsmodellen i en pilot. Under 2020 ska den skånska klimatväxlingsmodellen lanseras, och skånska aktörer från det offentliga och det privata näringslivet kommer bjudas in att delta.

## Bioekonomi

Arbetet med den regionala handlingsplanen för bioekonomi fortsätter och Region Skåne har initierat flera initiativ





inom området varav de största är *Grogrund* och *Växtproteinfabriken* som drivs av SLU Alnarp. Grogrund syftar till förädling av skånska livsmedelsgrödor och Växtproteinfabriken är en pilotanläggning för att extrahera och ta till vara olika proteiner och proteinfraktioner från växter.

Under 2019 har planering pågått inför *Bioekonomiriksdagen 2020* som Region Skåne arrangerar tillsammans med Lunds universitet och Bioinnovation. Region Skånes samarbeten med lärosätena inom bioekonomi fortsätter, exempelvis genom forskningsprojektet STEPS 2.0 vid Lunds universitet som fokuserar på avfallshantering och brukandet av plaster inom vården. Ett samarbete med SLU Alnarp har utvecklats gällande utveckling av superabsorptionsmaterial i vården (SSAP), vilket syftar till att ersätta fossila ämnena i absorptionsmaterial med växtproteiner.

Inom avdelningen för regional utveckling har ett internt samarbete inom bioekonomi påbörjats mellan enheterna för miljö och innovation, kopplat till innovationsstrategierna för livsmedel, förpackningar och MAX IV. Ett arbete pågår även för att starta upp *Bioekonomipanelen* igen. Syftet är att samla intressenter från näringsliv, akademi och offentlig sektor, för att stödja och möjliggöra en snabb övergång till en biobaserad ekonomi i Skåne.

### Klimatanpassning

EU:s miljöfond LIFE medfinansierar insatsen *LIFE Coast Adapt* som handlar om klimatanpassning av Skånes kust och drivs i brett samarbete i Skåne.

En kampanj om vad skåningen själv kan göra för att anpassa sig till ett förändrat klimat med fokus på värmebölja genomfördes under sommaren. Under 2019 har det tagits fram en kampanj med samma manér som fokuserar på pollen och som kommer att visas under 2020.

### Hållbara transporter

#### Infrastruktur

Utifrån Skånebildens arbetas ett förslag fram tillsammans med Skånetrafiken och Handelskammaren för att utveckla

### Sydostleden invigdes



Sydostleden är en ny cykelturismled mellan Simrishamn och Helsingborg.

Leden binds ihop med Kattegattleden och bildar en 90 mil nationellt klassad led som ger förutsättningar för växande besöksnäring.

infrastrukturen och förbättra tillgängligheten i Skåne och den gränsöverskridande kopplingen. Det är prioriterade åtgärder på de skånska vägarna och järnvägarna som behöver genomföras i ett första skede för att skapa en hållbar tillväxt.

#### Hållbart resande

En samlad planering tar större hänsyn till sträckor som an knyter till kollektivtrafikens hållplatser samt pendlingsstråk som binder samman kommuner. Arbetet pågår med Trafikverket och aktuella kommuner för att stärka de viktigaste inpendlingsstråken för cykel. Resvaneundersökning i Skåne 2018 visar att resandet med kollektivtrafik och cykel ökar i Skåne sedan förra undersökningen 2013, i synnerhet tågresandet. Koncept för supercykelstråk i Skåne lanserades 2019. Supercykelstråk handlar om att förbättra de viktigaste regionala pendlingsstråken i Skåne för att uppmuntra fler att välja cykeln men också att kunna hantera dessa ökade flöden. Arbetet genomförs i nära samarbete med berörda kommuner och Trafikverket. Nästa steg i processen är att tillsammans med berörda väghållare identifiera brister samt tids- och resurssätta åtgärder. Under året har också marknadsföring av de nya cykelvägar som byggs inom cykelvägsplanen genomförts.

#### Fossilfria transporter

Den skånska kollektivtrafiken är sedan slutet av år 2018 helt fossilbränslefri. Region Skåne medfinansierar *Elväg Syd*,

ett projekt som leds av Innovation Skåne och som bland annat ska bygga om en vägsträcka i Lund där elfordon kan laddas i farten via skenor på vägbanan. Utbyggnad pågår av laddstolpar för elfordon vid sjukhuset i Kristianstad. Region Skåne driver projektet *GREAT* som bland annat bygger ut laddinfrastrukturen med snabbbladdare och tankstation för flytande naturgas (C-LNG).

### Naturen som utvecklingsmotor Skåneleden

Region Skåne driver tillsammans med aktörer i hela regionen arbetet att kvalitetsssäkra, utveckla och marknadsföra Skåneleden. Arbetet med att öka tillgängligheten till den nästan 130 mil långa leden fortsätter, där insatser 2019 bland annat varit att skapa anslutningsstapper till buss och tåg, samt utveckla Skåneled i Olofströms kommun för att öka servicekopplingar till leden i nordöstra Skåne. Genom ett samarbetsprojekt med Håll Sverige Rent har nerskräpning längs leden analyserats och resultatet visar att det till största del är fimpar. Arbetet fortsätter 2020 genom nudginginsatser<sup>9</sup> för att minska nerskräpningen i naturen, något som är viktigt för bland annat markägare.

### Nationella turismcykelleder

Under 2019 invigdes Sydostleden, en ny nationell cykelturismled mellan Simrishamn och Helsingborg. Leden binder ihop Sydostleden med Kattegattleden till 90 mil nationellt klassad led och ger förutsättningar för växande besöksnäring och binda samman det flerkärniga Skåne med hållbara resealternativ. Sydostleden är nominerad till det prestigefyllda priset Årets cykelled 2020. Vinnaren kommer att utses i februari 2020 i Utrecht, Holland.

Arbetet med att etablera regionala cykelturismleder i Skåne sattes igång och ambitionen är att öppna tre sträckor 2021-2023 med målet att öka hela Skånes attraktivitet som cykeldestination. Arbetet bedrivs tillsammans med kommuner och Tourism in Skåne.

9. Inom beteendekonomi innebär nudging att knuffa personer mot mer hållbara beslut

# Bilaga: Metodik, datastrategi och emissionsdata

## Energi och koldioxid

### Region Skånes egenägda fastigheter

Underlag till beräkning av fossilbränslefritt och koldioxidutsläpp rapporteras från Region Skånes energileverantörer. Använd mängd fjärrvärme, fjärrkyla och el för 2019 är uppmätt och därefter har mängden fossilbränslefri energi beräknats utifrån Värmemarknadskommitténs (VMK) definition. Mängden fossil koldioxid har beräknats utifrån Naturvårdsverkets emissionsfaktorer (Emissionsfaktorer och värmevärden 2019) för följande fossila bränslen: Eldningsolja 1, Eldningsolja 5, naturgas och torv.

All el som Region Skåne köper in är märkt med *Bra Miljöval* och emissionsfaktorn 0 kg koldioxid per megawattimme (CO<sub>2</sub>/MWh) har därför använts.

### Region Skånes egna person- och lastbilar

Andelen fossilbränslefritt i drivmedel för drift av egna person- och lastbilar har beräknats utifrån inrapporterat underlag från Region Skånes drivmedelsleverantörer. Utifrån använd drivmedelsvolym har energiinnehåll och andel fossilbränslefritt per energienhet beräknats utifrån respektive leverantörens angivna värmevärden och fossilbränslefri andel för respektive drivmedel.

Mängden koldioxidutsläpp från egna person- och lastbilar har beräknats utifrån inköpt volym drivmedel samt tillhörande emissionsfaktorer från respektive leverantör. Emissionsfaktorerna för respektive drivmedel redovisas i tabellen nedan.

Drivmedel	Emissionsfaktor (kg CO <sub>2</sub> /liter*)
Diesel	2,10; 2,77; 1,87
Blyfri 95 (bensin)	2,24; 2,65
Biogas 100	0,25
E85	0,91; 1,19
RME	0,99
HVO	0,27; 0,43

\*För biogas: kg CO<sub>2</sub>/kg

### Externa ambulanser

Mängden koldioxidutsläpp från ambulanser drivna i extern regi har beräknats utifrån deras redovisade drivmedelsanvändning tillsammans med information om hos vilken leverantör respektive drivmedel har tankats. Därefter har emissionsfaktorer använts utifrån tabellen ovan.

### Tjänsteresor

Mängden koldioxidutsläpp för tjänsteresor med Region Skånes egenägda fordon har beräknats utifrån emissionsfaktorer rapporterade av respektive drivmedelsleverantör i kombination med körd sträcka för respektive fordonstyp. Dessa emissionsfaktorer avser koldioxidutsläpp ur ett livscykelperspektiv, det vill säga produktion, transport och förbränning av bränslet, även kallat *Well to wheel* (WTW). För resor gjorda med övriga fordon (privat bil, förmånsbil och taxi) har beräkningar gjorts utifrån Naturvårdsverkets schablonmall *Beräkning av koldioxidutsläpp från tjänsteresor och övrig bränsleanvändning*. Dessa emissionsfaktorer avser koldioxidutsläpp vid avgasrör, även kallat *Tank to wheel* (TTW). Beräkningar har gjorts enligt följande:

- *Poolbil och verksamhetsbunden bil*: Använd drivmedelsvolym i kombination med emissionsfaktorer enligt tabellen ovan.
- *Förmånsbil*: Körd sträcka i kombination med emissionsfaktorer för respektive fordonstyp, fördelat på 12 biogasbilar (0 kg CO<sub>2</sub>/km) och 41 laddhybrider (0 kg CO<sub>2</sub>/km för el och 0,18 kg CO<sub>2</sub>/km för bensin) där drivmedelsfördelningen mellan bensin och el uppskattats till 70/30 samt 1 dieselbil (0,12 kg CO<sub>2</sub>/km).
- *Privat bil*: Körd sträcka i kombination med Trafikverkets genomsnittliga emissionsfaktor för personbilar i Sverige (0,16 kg CO<sub>2</sub>/km)

- *Taxi*: Sträcka beräknad utifrån kostnad (150 kr/mil) i kombination med Naturvårdsverkets emissionsfaktor (0,0049 kg CO<sub>2</sub>/kr)
- *Flyg*: Uppgifter levererade från Region Skånes avtalade resebyråer.
- *Inrikes tåg och buss*: Sträcka beräknad utifrån kostnad (10 kr/mil) i kombination med Skånetrafikens emissionsfaktor (WTW) för 2019 (6,9 g CO<sub>2</sub>/pkm)
- *Utrikes tåg och buss*: Sträcka beräknad utifrån kostnad (uppskattad till 30 kr/mil) i kombination med emissionsfaktor (TTW) för nordisk elmix (8 g CO<sub>2</sub>/pkm)

### Kollektivtrafik

I nedanstående tabell anges faktorer som har använts för energiberäkningar av Skånetrafikens drivmedel. Beräkningarna är gjorda för hela livscykeln, det vill säga från tillverkning av bränslet till förbränning i fordonet.

Bränsle	Enhet	Energiinnehåll kWh/enhet	Produktion + drift CO <sub>2</sub> e g/enhet
Bensin (5 % etanol)	liter	8,94	2 750,0
Biogas	kg	12,90	594,0
Diesel utan inblandning	liter	9,80	3 355,0
Fordonsgas	kg	13,10	769,0
E85 (85% etanol) (81% etanol, 19% bensin)	liter	6,48	1 160,0
HVO (biodiesel)	liter	9,44	299,0
Fossilgas	liter	13,30	3 320,0
El, vattenkraft, svensk marknad	kWh	1,00	0,07
El, vindkraft, svensk marknad	kWh	1,00	0,81
El, sol	kWh	1,00	0,51
El, residual nordisk elmix	kWh	1,00	251,0

### Medicinska gaser

Inköpt mängd anestesi- och lustgas är uppmätt och har därefter räknats om till koldioxidekvivalenter genom att använda GWP-faktorer<sup>10</sup> från FN:s klimatpanels (IPCC) femte utvärderingsrapport, se tabell nedan.

Medicinsk gas	GWP
Isofluran	491
Desfluran	1 790
Sevofluran	216
Lustgas	265

### Avfall

Inrapporterade fraktionsvikter kommer från Region Skånes upphandlade leverantörer för avfallshämtning. Enligt avtal med dessa ska fraktioner vägas, men schablonberäkningar kan förekomma.

Industriavfall (skrot, brännbart och blandat) är exkluderat ur den totala mängden avfall. Industriavfallet varierar kraftigt mellan åren, och variationen beror inte på förändringar i kärnverksamheten utan förändringar i form av bland annat renovering, rivning, möbel- och utrustningsutbyte. Att exkludera industriavfall från den totala mängden avfall ger alltså den mest rättvisande bilden av den ordinarie verksamhetens avfallsproduktion och materialåtervinningsgrad.

10. Global Warming Potential (GWP) är ett värde på hur mycket en växthusgas påverkar den globala uppvärmningen i förhållande till samma mängd koldioxid (GWP= 1)

#### Läs mer om Region Skånes miljöarbete

Klicka på länken nedan så kommer du till:

- [www.skane.se/miljo](http://www.skane.se/miljo)



**Region Skåne**  
291 89 Kristianstad  
Telefon: 044-309 30 00  
[www.skane.se](http://www.skane.se)

