

Region Skånes miljöredovisning 2022



Innehåll

- 2 **Förord**
- 3 **Miljöprogrammet 2030**
 - 3 Det nya miljöprogrammet
 - 3 Den nya målprocessen
 - 3 Färdplanen med mätplan för miljöprogram 2030
- 4 **Fokusområde 1**
Resurseffektiv och cirkulär ekonomi
 - 4 Förbrukningsmaterial
 - 4 Andelen återvunna material ivaror, tjänster och entreprenader
 - 5 Kommunalt avfall
 - 5 Återbrukade och återvunna prioriterade material vid byggnation
 - 6 Matsvinn
 - 6 Kasserade läkemedel
- 7 **Fokusområde 2**
Låg klimatpåverkan
 - 7 Indirekta växthusgasutsläpp från varor av textil, plast, gummi och metall
 - 7 Klimatpåverkan från byggskedet
 - 8 Klimatpåverkan från en genomsnittlig måltid
 - 8 Fossilbränslefria landtransporter i egen och extern regi
 - 9 Utsläpp av lustgas och anestesigaser
 - 9 Anläggningar för produktion av förnybar el
 - 9 Klimatbokslut 2022
- 11 **Fokusområde 3**
Frisk och hälsosam miljö
 - 11 Avsiktligt tillsatta särskilt farliga ämnen i produkter, livsmedel, varor och byggmaterial
 - 11 Användning av särskilt farliga ämnen i leverantörskedjan
 - 11 Ekologiska livsmedel
- 12 **Miljö- och hälsokrav vid finansiering och bidragsgivning**
 - 12 Kulturstöd
 - 12 Privata vårdgivare
 - 12 Regionala utvecklings bidragsmottagare
- 13 **Regional utveckling**
 - 13 Det miljöstrategiska arbetet för att stärka den regionala utvecklingen
- 14 **Bilaga:**
 - Metodik, datastrategi och emissionsdata

Region Skånes miljöredovisning 2022

RF 2023-06-13

Grafisk form: Lena Granell

Foto omslag: Scandinav

Övriga foto: Region Skåne, där inget annat anges.

Förord

Regionfullmäktige beslutade i november 2021 om Miljöprogram för Region Skåne 2030. Miljöprogrammet omfattar Region Skånes strategiska mål, miljöpolicy och vision för det interna miljöarbetet vilket bidrar till att uppnå Region Skånes vision ”Framtidstro och livskvalitet” för alla skåningar.

2022 var första året för miljöprogrammet. Miljöredovisningen 2022 beskriver ett nuläge för Region Skånes strategiska miljömål från arbetet som gjordes under första året. Rapporten sammanfattar såväl de första resultaten som uppnåddes på vägen mot 2030 som de svårigheter och utmaningar som blev synliga under året. Detta ger oss möjlighet att bedöma och prioritera de områden inom målarbetet där kraftsamling behövs.

Miljöredovisningen är tänkt att fungera som ett kunskapsunderlag för att sprida information om hur de strategiska miljömålen uppfylls. Den ska inspirera och utmana medarbetare och förtroendevalda till hållbara handlingar. Rapporten ska öka förståelsen för hur var och en kan bidra till att minska miljöpåverkan i leveransen av de samhällsviktiga uppdrag som Region Skåne ansvarar för.

Anna Åkerberg och Tony Rahm



Anna Åkerberg är sedan den 1 december 2022 Region Skånes första hållbarhetschef. Fokus för hållbarhetschefen är Region Skånes interna miljöarbete där utgångspunkten är miljöprogrammet 2030.



Tony Rahm är ordförande för Region Skånes hållbarhetsberedning. Beredningen ansvarar sedan den 1 januari 2023 för genomförandet av Region Skånes miljöprogram med tillhörande mål. Beredningen ska fokusera på att följa utvecklingen och bereda ärenden till regionstyrelsen vad gäller Region Skånes interna miljöarbete.

Miljöprogrammet 2030

Region Skåne ska bedriva ett ändamålsenligt och effektivt miljöarbete som bidrar till mervärde för verksamheten samt skapar och utnyttjar möjligheter till samarbete. Syftet för miljöarbetet är att minska verksamhetens miljöpåverkan, vilket kräver ett systematiskt och strukturerat arbetssätt.

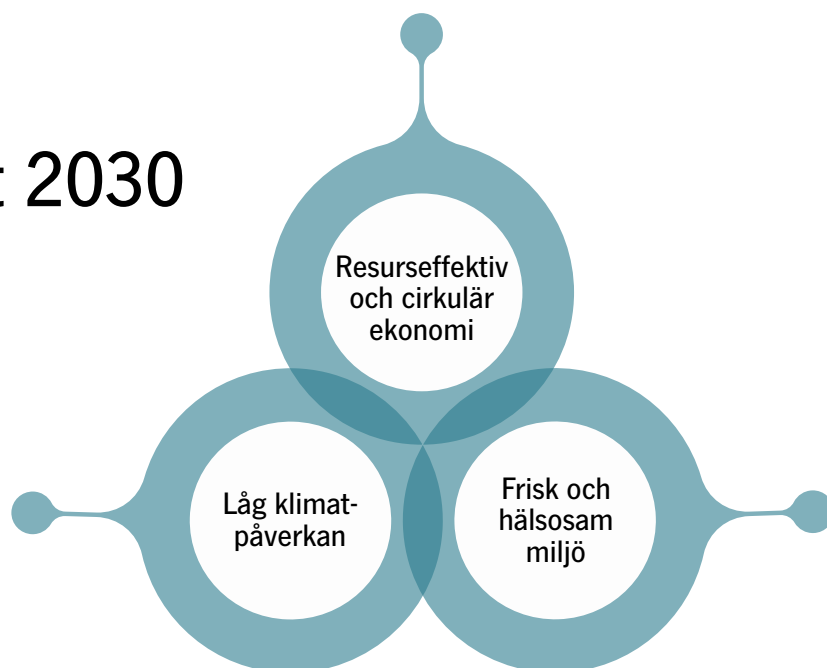
Inom ramen för det systematiska interna miljöarbetet beslutade regionfullmäktige den 9 november 2021 om ett nytt miljöprogram. Grunden till miljöprogrammet återfinns i Agenda 2030 samt i de nationella miljö kvalitetsmålen och i generationsmålet. Den regionala utvecklingsstrategin och *Det öppna Skåne 2030* är ramstrategin för Region Skånes miljöprogram 2030. Miljöprogrammet avser miljömässig hållbarhet inom begreppet hållbar utveckling. Region Skåne tar häri sin del av ansvaret för att säkerställa dagens och framtida skåningars behov.

Det nya miljöprogrammet

Miljöprogram för Region Skåne 2030 är regionens strategiska mål och vision för det interna miljöarbetet. Miljöprogrammet innefattar Region Skånes miljöpolicy samt ett antal strategiska miljö-mål som är grupperade inom de tre fokusområdena:

1. Resurseffektiv och cirkulär ekonomi
2. Låg klimatpåverkan
3. Frisk och hälsosam miljö

2022 blev startår för arbetet med miljöprogram 2030. På regional nivå lades stort fokus på implementering av en ny målprocess och framtagande av en färdplan med tillhörande mätplan för de strategiska miljömålen.



Den nya målprocessen

Ett viktigt fokusområde för 2022 var att implementera en ny målprocess med syfte att förbättra förutsättningarna för måluppfyllelse.

I den nya målprocessen tas regionövergripande operativa miljömål fram med ett tidsperspektiv på 1–3 år. De operativa miljömålen baseras på de strategiska långsiktiga miljömålen och anger den inriktning som behövs i det korta tidsperspektivet.

De operativa miljömålen beslutas av regionfullmäktige i Region Skånes verksamhetsplan och budget tillsammans med övriga verksamhetsmål. Detta ger en möjlighet att i budget avsätta medel

för finansiering av miljöprogrammet och få bättre förutsättningar för måluppfyllelse med beslutade operativa mål.

Region Skåne kan under en del av programperioden fokusera och kraftsamla på vissa av programmets mål baserat bland annat på analys av målstatus, politisk vilja och andra rådande förutsättningar. Under andra delar av programperioden kan andra mål prioriteras.

Efter att regionfullmäktige beslutat om de operativa miljömålen kan förvaltningarna bryta ned dessa till förvaltnings-specifika mål och handlingsplaner.

Under 2022 togs för första gången förslag på operativa miljömål fram för 2023 med utblick för 2024. Dessa ingick i Region Skånes verksamhets- och budgetplan 2023 som beslutades av regionfullmäktige i december 2022.

Färdplanen med mätplan för miljöprogram 2030

Färdplanen med tillhörande mätplan för miljöprogrammet 2030 började utformas under 2022. Den beskriver vilken väg Region Skåne behöver ta för att uppfylla de strategiska miljömålen. Den är ett stöd för att kunna prioritera mellan de olika strategiska miljömålen.

Färdplanen med tillhörande mätplan är ett levande dokument som kommer att uppdateras och utvecklas under hela miljöprogrammets period.





Fokusområde 1

Resurseffektiv och cirkulär ekonomi

Förbrukningsmaterial

» Till 2030 ska Region Skåne minska inflödet av förbrukningsmaterial inom hälso- och sjukvård i förhållande till vårdproduktion med 30 procent jämfört med 2019.

Under 2022 arbetade hälso- och sjukvårdsförvaltningarna med frågan främst genom uppföljning av inköp inom ett antal egenutvalda produktkategorier. Verksamheterna bedömde utvecklingen av sina mål och aktiviteter i detta område som neutral då förbrukningen av vissa varor ökade. De flesta uppföljningarna visade även en del minskningar i några produktkategorier.

Sett utifrån ett regionalt perspektiv indikerar olika nyckeltal att användningen av förbrukningsmaterial har ökat under 2022 jämfört med 2019.

Anledningen till ökningen under första året av miljöprogrammet är inte tydlig. En möjlig förklaring är att 2022 fortfarande påverkas av följder från covid-19-pandemin. Enligt Sveriges Kommuner och Regioner (SKR) ökade under pandemin följsamheten till basala hygienrutiner och klädregler i syfte att minska både vårdpersonalens och patientens risk för smitta. Detta medförde en större användning av vissa kategorier av förbrukningsmaterial såsom mun- och ansiktsskydd, undersökningshandskar, engångsförkläden, torkrullar, med mera, som till viss del kan ha kvarstått under 2022.

Måluppföljningen per hälso- och sjukvårdsförvaltning utifrån antal, visas i figur nedan.

Primärvården, vilken framstår som den största användaren av förbrukningsmaterial i förhållande till vårdproduktion, är också den förvaltning som visar bäst resultat inom Region Skåne med störst procentuell minskning, 14 procent jämfört med 2019.

Förvaltningen har länge arbetat med minskningsfrågan och publicerade under 2022 en guide för hållbara materialval vid beställning och användning av förbrukningsmaterial. I guiden finns goda exempel på tillvägagångssätt för att minska förbrukningen. Det finns också exempel på, alternativa och ur miljöperspektiv bättre, engångsprodukter i marknadsplatsen som är tillverkade av papper, bioplast eller återvunnen plast.

Andelen återvunna material i varor, tjänster och entreprenader

» Region Skåne ska öka andelen återvunna material i prioriterade varor, tjänster och entreprenader till 30 procent vid utgången av 2030 jämfört med 2019 års nivå.

Under 2022 har målarbetet inte kommit i gång officiellt i någon verksamhet eftersom den övergripande prioriteringen av de varor, tjänster och entreprenader som kommer att omfattas av målet inte är gjord. Det saknas även systemstöd



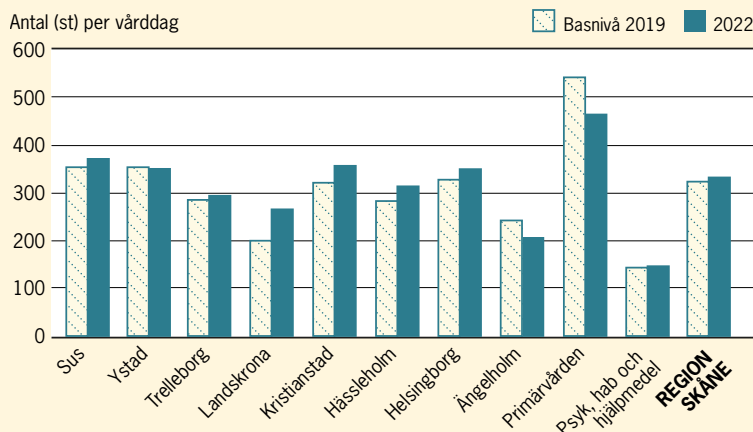
Förbrukningsmaterial

Användning av förbrukningsmaterial

Per vård dag	2022	2019	Jämfört med 2019
Antal, st	335	328	+ 2 %
Klimatpåverkan, kg CO ₂ e	15,3	12,6	+ 21 %
Kostnad*, kronor	622	386	+ 68 %

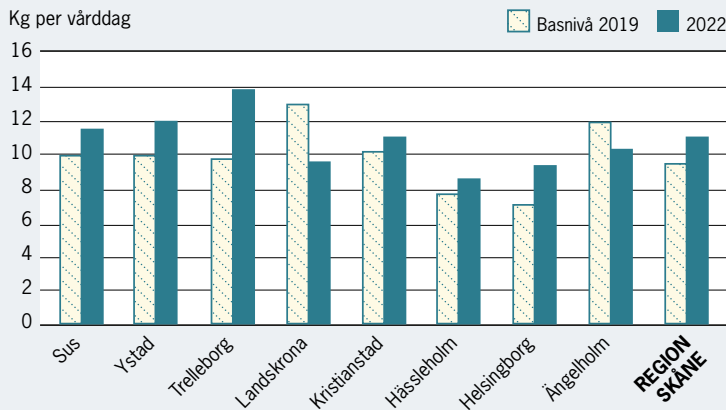
* Kostnaderna för 2022 justerades för inflation genom användningen av skillnaden i konsumentprisindexens årsmedeltal för åren 2019 och 2022.

Mängd inköpt förbrukningsmaterial per vård dag



Kommunalt avfall

Mängd producerat kommunalt avfall per vård dag



för att kunna följa upp och analysera målstatus över tid.

Inom vissa inköpskategorier såsom möbler, ställs redan krav om återvunna material. Arbetet är fortfarande i ett tidigt skede och behöver struktureras och samordnas inom Region Skånes inköpsavdelningar.

För att prioritera varor, tjänster och entreprenader ska en kartläggning genomföras. Den ska identifiera var i verksamheten det är möjligt att använda återvunna material, till exempel förbrukningsmaterial, förpackningar, med mera, och var denna åtgärd ger mest effekt.

Kommunalt avfall

» Region Skåne ska minska mängden kommunalt avfall i förhållande till vårdproduktion inom hälso- och sjukvård med 40 procent, till utgången av 2030 jämfört med 2019 års nivå.

Kommunalt avfall inom hälso- och sjukvård definieras som avfall som liknar hushållsavfall till sin art och sammansättning. Det avfall som uppkommer från byggnation och rivning exkluderas.

Resultatet från 2022 visar att mängden kommunalt avfall som produceras av hälso- och sjukvården har ökat med 15 procent i förhållande till vårdproduktionen jämfört med 2019. Nedan tabell visar resultatet inom Region Skånes sjukhusområden.

Figuren ovan visar att mängden kommunalt avfall per vård dag ökade i samtliga sjukhusområden förutom för Landskrona och Ängelholm, där mängden minskade med 26 respektive 14 procent jämfört med basnivån 2019. Av figuren framgår också att Hässleholm är det sjukhusområde som producerar minst mängd kommunalt avfall per vård dag. Bland de större sjukhusområden inom Region Skåne, vilka omfattar Sus (Malmö och Lund), Helsingborg och Kristianstad, är Helsingborg det sjukhusområdet som producerar minst mängd kommunalt avfall per vård dag.

Anledningen till den regionala ökningen är svår att tolka då 2022 är miljöprogrammets första år. Det kan dock noteras att detta mål och målet om förbrukningsmaterial har en koppling. Eftersom det inköpta förbrukningsmaterialet är en del av inflödet av varor som i vissa fall blir avfall, kan även denna ökning åtminstone delvis hänföras till kvarstående effekter av pandemin.

De ovan beskrivna resultaten omfattar för närvarande inte verksamheter som bedrivs i hyrda lokaler, till exempel primärvården samt psykiatri, habilitering och hjälpmedel, vars verksamhet i viss utsträckning bedrivs utanför sjukhusområden, i lokaler som inte ägs av Region Skåne. I hyrda lokaler kan det bli svårare att mäta mängden producerat kommunalt avfall eftersom hyres-

Nulägesstatus för återbrukade och återvunna material vid byggnation

30%

Andel byggentreprenader där krav om återbruk har ställts av total mängd byggentreprenader.

2%

Andel återbrukat material av totalt antal material som har återanvänts i pågående projekt.

2 ton
CO₂e

Minskat växthusgasutsläpp genom återbruk.



gäster oftast delar på miljörum och annan gemensam avfallshantering. En lösning för detta behövs så att de verksamheterna som bedrivs i hyrda lokaler kan ingå i målets uppföljning.

Återbrukade och återvunna prioriterade material vid byggnation

» Region Skåne ska vid byggnation öka användningen av återbrukade och återvunna prioriterade material.

Under 2022 har Region Skåne genom förvaltningen regionfastigheter börjat skaffa sig en nulägesbild över återbrukade och återvunna byggmaterial i byggprojekt.

Nulägesstatus, vilken för närvarande främst omfattar återbrukade material, har uppskattats med hjälp av siffrorna från byggnationen av det nya sjukhusområdet i Malmö (NSM) och behöver förfinas och säkras.

Region Skåne har vidare identifierat behov av resurser, systemstöd, begreppsförtydliganden samt avgränsningar som nödvändiga förutsättningar för att strukturera återbruksarbetet och för att kunna följa upp användningen av återvunna material.

Matsvinn

» Till 2030 ska Region Skåne halvera matsvinnet från patientmåltider jämfört med 2019 års nivå.

Under 2022 har Region Skåne fortsatt med matsvinnsmätningar och med arbetet att införa en handlingsplan för att minska matsvinnet. Resultatet från mätningarna visar på en minskning med cirka 10 procent mellan 2019¹ och 2022 för hela Region Skåne.

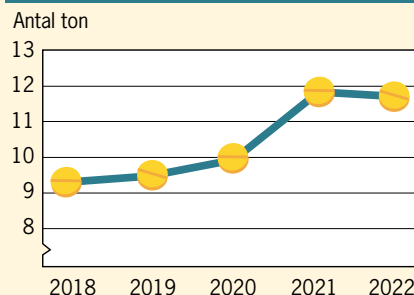
Det totala matsvinnet landade på 30,4 procent år 2022. Detta resultat kan jämföras med den nationella siffran för matsvinn från hushåll i Sverige som av Naturvårdsverket uppskattades till 26 procent för 2021. Överlag kan ett totalt matsvinn om 30 procent därför betraktas som högt.

Ängelholms sjukhus uppnådde det bästa resultatet inom Region Skåne. Under 2021 och 2022 har sjukhuset arbetat med optimering av beställningsrutinerna för patientmåltider och haft ett mål för beställningskvoten, det vill säga kvoten mellan antal beställda portioner och antal ätande patienter. Resultatet av detta arbete blev positivt. Under 2022 har Ängelholms sjukhus minskat det totala matsvinnet med cirka 16 procent jämfört med 2019.

1. Referensårsvärdet är uppskattat med hjälp av resultaten från 2020 och 2022.



Mängd kasserade läkemedel



Kasserade läkemedel

» Läkemedelskassationen ska minskas med 30 procent till utgången av 2030 jämfört med 2019 års nivå.

Resultatet för 2022 visar att mängden kasserade läkemedel uppgick till 11,7 ton, vilket är en ökning med 23 procent jämfört med 2019 års nivå. Detta innebär att läkemedelskassationen nästan behöver halveras från den nuvarande nivån om målet till 2030 ska uppfyllas.

Läkemedelskassationen har följts upp sedan 2018. Av figuren nedan framgår hur mängden kasserade läkemedel sakta ökade mellan 2018–2020 och fick en betydligt större höjning 2021. Mängden för 2022 utgör däremot en liten sänkning motsvarande drygt 1 procent jämfört med 2021, vilken är första gången

kassationen minskat sedan mätningen börjades. Detta kan tyda på att toppen för 2021 kan ha varit relaterat till pandemin och dess påverkan på läkemedelsinköp, förskrivning och lagerhantering. Eftersom minskningen under 2022 fortfarande är mycket liten, återstår det att se huruvida ökningstrenden består eller om toppen har nåtts.

Inom verksamheterna har arbetet med läkemedelsavstämningar och läkemedelsgenomgångar fortsatt för att på ett strukturerat sätt optimera läkemedelsbehandlingar samtidigt som eventuell onödig behandling sätts ut.

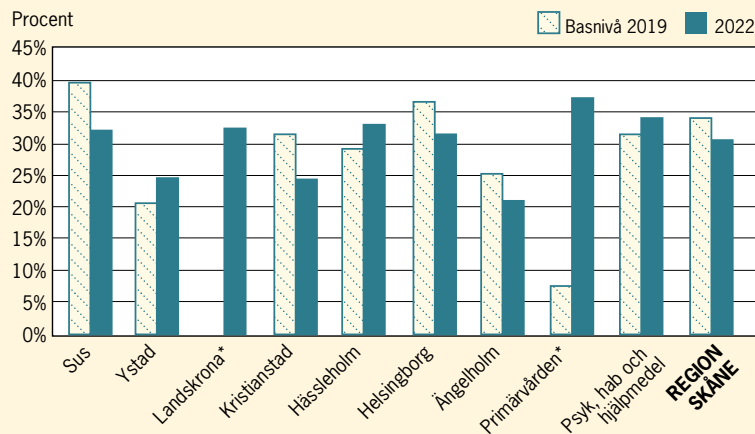
Under 2022 gjordes ett byte av dosleverantör för öppenvård. Denna tjänst är en del i att förbättra läkemedel till patienter och i att minska påverkan på miljön genom optimalt utnyttjande av läkemedel utan svinn.

Som ett led i att förbättra läkemedels-säkerhet, robusthet och miljö genomfördes en upphandling av läkemedelsautomater under året. Målsättningen är bland annat att uppnå ett mer resurseffektivt utnyttjande av läkemedel med minskad läkemedelskassation som följd samt minskade transporter och en säkrare läkemedelshantering.

Under året har Läkemedelsrådet samt regionala enheten för läkemedel antagit en handlingsplan för miljö, för att på ett strukturerat sätt arbeta med att minska läkemedelspåverkan på miljön. Sedan tidigare finns även miljö med som kriterium vid val av rekommenderade läkemedel i Skånelistan med dess tillhörande bakgrundsmaterial. Vidare finns det också ett separat kapitel, *Goda råd är inte dyra*, där tips ingår hur man kan tänka för att spara både pengar och miljö.

Matsvinn

Totalt matsvinn



* Observera att i Landskrona gjordes ingen inledande mätning och att primärvårdens mätning omfattar enbart den palliativa vårdavdelningen i Ystad. Observera även att Trelleborg inte ingår i mätningarna.



Fokusområde 2

Låg klimatpåverkan

Indirekta växthusgasutsläpp från varor av textil, plast, gummi och metall

» Till 2030 ska Region Skåne minska de indirekta utsläppen av klimatpåverkande gaser från varor av textil, plast och gummi samt metall med 40 procent jämfört med 2019 års nivå.

Under 2022 har arbetet med detta mål huvudsakligen omfattat textilier och fordon inom förvaltningarna regionservice och Skånetrafiken.

Gällande textilier upprättade regionservice under året en färdplan med åtgärdsförslag som innebär en minskning av textiliers klimatpåverkan. Nästa steg är att påbörja minskningsåtgärderna.

Parallellt arbetade Skånetrafiken under året med att inkludera fordonens klimatavtryck i klimatarbetet. Historiskt har det funnits bristande klimatinformation från fordonstillverkare. Skånetrafiken har som första trafik huvudman i Sverige i den senaste trafikupphandlingen efterfrågat klimatsiffror avseende fordon. De första siffrorna från leverantörerna började komma in under 2022. Skånetrafiken har för avsikt att analysera siffrorna och få en nuläges-



FOTO © PIERRE EKMAN

status för att ta fram åtgärder till att minska klimatpåverkan.

För att starta målarbetet för andra typer av varor och material ska en kartläggning och utredning genomföras. Den ska dels ligga till grund för att kunna prioritera bland de varor som har störst minskningspotential, dels för att ta fram referensvärdet för år 2019.

Klimatpåverkan från byggskedet

» Region Skåne ska minska klimatpåverkan från byggskedet med 40 procent till utgången av 2030 jämfört med 2019 års nivå.

Region Skånes arbete med detta mål genomförs inom förvaltningen regionfastigheters uppdrag. Förvaltningen har identifierat att det i nuläget saknas avgränsningar gällande vilka nybyggnationer och ombyggnationer som ska omfattas av målet. Referensvärdet för 2019 års nivå saknas också, vilket gör att uppföljningen mot måluppfyllelse under 2022 inte är möjlig. Ett systemstöd som stöder uppföljning och analys över tid finns ännu inte.

Det som är mätbart i nuläget är främst inköp av klimatförbättrad betong och vilken nivå den inköpta betongen har gällande klimatförbättring (se faktaruta nedan angående klimatförbättrad betong och de olika nivåerna).

Under 2022 påbörjades gjutningsarbete för reservkraftverket på Hässleholms sjukhusområde. Hittills har 100 procent klimatförbättrad betong använts i projektet. Inom det nya sjukhusområdet i Malmö (NSM) har det gjutits med 27 procent klimatförbättrad betong under 2022. Effekten av dessa åtgärder på byggskedets klimatpåverkan kommer att kunna redovisas när referensvärdet för 2019 tagits fram.



Vad är klimatförbättrad betong?

Klimatförbättrad betong är en betong där en del av cementklinkern har ersatts med alternativa bindemedel med lägre klimatpåverkan. Dessa alternativa bindemedel är mineraliska material med cementliknande egenskaper, som flygaska eller mald granulerad masugnsslagg (GGBS). Dessa material reagerar och fungerar som limmet i betongen och binder ihop de ingående delmaterialen.

FOTO © KAJSJA NOLSKÖG

Det finns fyra nivåer av klimatförbättrad betong:

- Nivå 1 bidrar till minst 10 procent minskning av klimatpåverkan jämfört med Svensk Betongs branschstandard.
- Nivå 2 bidrar till minst 20 procent minskning.
- Nivå 3 bidrar till minst 30 procent minskning.
- Nivå 4 bidrar till minst 40 procent minskning.

KÄLLA: Svensk Betong "Vägledning klimatförbättrad betong", utgåva 2



Klimatpåverkan från genomsnittlig måltid

	Patient- måltider	Övriga måltider	Total
Klimatpåverkan inköpta livsmedel (kg CO ₂ e)	5 174 242	1 022 273	6 196 515
Antal portioner	4 175 473	3 471 050	7 646 524
Klimatpåverkan per portion (kg CO ₂ e)	1,24	0,29	0,81

FOTO © MARIA SZYMANSKI

Klimatpåverkan från en genomsnittlig måltid

» Till 2030 ska klimatpåverkan från en genomsnittlig måltid minska till max 0,5 kg CO₂e per portion.

Idag får Region Skåne statistik angående växthusgasutsläpp för de inköpta livsmedlen men saknar information angående det totala antalet portioner för både patientmåltider och övriga måltider (personalmåltider, mellanmål, catering och fika). Med undantag för de matsvinnsmätningar som genomförs för de egna patientmåltiderna saknas i nuläget data angående matsvinn.

Antalet portioner har därför uppskattats från den inköpta livsmedelvikten genom att anta det totala procentuella matsvinnet och därefter beräkna vikten av matsvinnet för att dra bort den vikten från den inköpta livsmedelvikten.

Det genomsnittliga resultatet för 2022 beräknades till 0,81 kg CO₂e per portion. Detta innebär att klimatpåverkan från en genomsnittlig måltid behöver minska med 38 procent för att målnivån för 2030 ska uppfyllas. Resultatet bör tolkas med försiktighet med tanke på antaganden i beräkningarna.

För att kunna få en bättre bild över Region Skånes klimatpåverkan från samtliga måltider behövs en bättre uppföljning av de övriga måltiderna, förbättrade metoder för uppföljning av statistik från leverantörerna, bättre statistik avseende de egna produktionsköken och patientmåltiderna samt mera omfattande matsvinnsmätningar. Trots att underlaget inte är fullständigt, indikerar ovan resultat ett behov av åtgärder

för att kunna sänka måltidernas klimatpåverkan.

Fossilbränslefria landtransporter i egen och extern regi

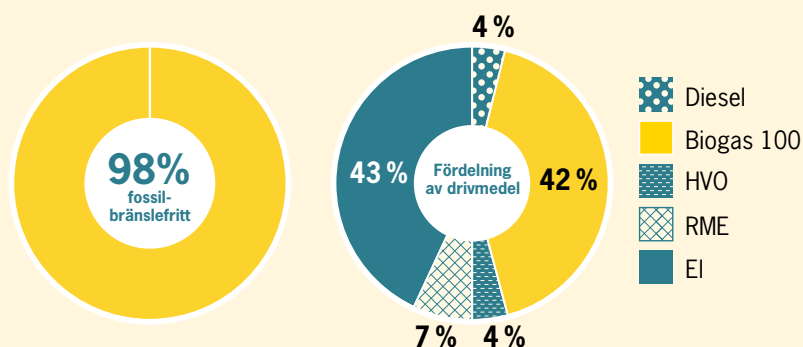
» Region Skåne ska ha 100 procent fossilbränslefria landbaserade transporter till 2030.

Under 2022 uppgick andelen fossilbränslefria drivmedel inom Region

Skånes egna person- och lastbilar inklusive ambulanser till 76 procent.

Diesel står för den högsta andelen i den interna drivmedelmixen med 38 procent, varav dieselanvändningen i ambulanserna enskilt står för cirka 35 procent. Om ambulanserna exkluderas höjs den interna andelen fossilbränslefria drivmedel till 94 procent. Ambulanserna blir därmed ett nyckelområde för utveckling inom de interna transporterna.

Fossilbränslefria landtransporter



Drivmedelförbrukning i landbaserade transporter

Drivmedel	Interna transporter kWh	Allmän kollektivtrafik kWh	Särskild kollektivtrafik kWh	Total förbrukning kWh
Bensin	333 082	–	141 109	474 191
Diesel	7 488 575	609 805	17 059 250	25 157 630
E85	572	–	–	572
Biogas 100	5 259 995	249 271 847	13 930 233	268 462 074
HVO	4 706 486	20 101 092	–	24 807 579
RME	1 927 228	41 492 191	–	43 419 419
EI	66 218	279 884 968	45 821	279 997 007
Total	19 782 156	591 359 903	31 176 413	642 318 472
Andel fossilbränslefritt	76 %	100 %	68 %	98 %



Målet omfattar även drivmedelsanvändning i den allmänna och den särskilda kollektivtrafiken. Den förstnämnda är sedan 2018 i princip 100 procent fossilbränslefri.

Inom den särskilda kollektivtrafiken uppgick andelen fossilbränslefria drivmedel till 68 procent. För den särskilda kollektivtrafiken står diesel för den högsta andelen i drivmedelmixen med 55 procent.

Region Skånes landtransporter som utförs i extern regi, till exempel bud- och byggavfallstransporter tillkommer också i detta mål. En kartläggning av de externa transportererna är inplanerad under 2023. Kartläggningen ligger till grund för att prioritera bland de externa transportererna och samla in och följa upp drivmedelanvändningen. Tabellen "Drivmedelsförbrukning i landbaserade transporter" på föregående sida visar startnivån för de tre tidigare nämnda transportverksamheterna.

Den sammanlagda andelen fossilbränslefria drivmedel för 2022, exklusive landbaserade transporter som utförs i extern regi, uppgick till 98 procent.

Utsläpp av lustgas och anestesigaser

» Utsläpp av lustgas och anestesigaser har till utgången av 2030 minskat med 50 procent jämfört med 2019 års nivå.

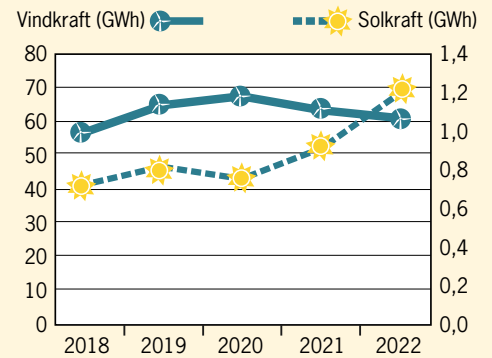
Region Skånes utsläpp av anestesigaserna desfluran, sevofluran och isofluran gick ned under 2022 med hela 72 procent jämfört med 2019, vilket är referensåret för detta mål. Minskningen var mest påtaglig för desfluran, den anestesigasen med högst klimatpåverkan, vars utsläpp gick ned 88 procent

Hur mycket förnybar el producerade Region Skåne under 2022?

Givet att en normal eluppvärmd villa i Sverige förbrukar drygt 20 000 kWh per år, producerade Region Skåne under 2022 tillräckligt mycket förnybar el för att försörja drygt 3 100 eluppvärmda villor, varav cirka 60 villor skulle kunna försörjas med solkraftsproduktionen.

KÄLLA: SCB

Egen förnybar elproduktion



jämfört med referensåret, tack vare förändrade rutiner för användning av narkosgaser inom vården.

Resultatet för lustgas blev tvärtemot en utsläppsökning med 31 procent jämfört med referensåret. Utsläppsökningen beror på de allvarliga driftproblem som under de tre senaste åren drabbade destruktionsanläggningarna för lustgas. En upphandling av nya lustgasdestruktorer är påbörjad för att lösa detta problem.

Under 2022 blev det sammanlagda resultatet för utsläppet av lustgas och anestesigaser en minskning med 4 procent jämfört med 2019. **Läs mer. Miljö-tänk på golvet ledde till byte av gas.**

Anläggningar för produktion av förnybar el

» Region Skåne ska installera anläggningar för produktion av förnybar el på egenägda fastigheter där det är möjligt.

För 2022 rapporterades att 100 procent av de planerade projekten för installation av solceller på egenägda fastigheter genomfördes. Detta bidrog till att Region Skånes egen produktion av solkraft ökade med 31 procent jämfört med föregående år. Årets produktion av solkraft uppgick till 1,19 GWh, den högsta mängden någonsin.

Region Skånes produktion av förnybar el omfattar också vindkraftsproduktionen med den egenägda vindkraftsparken vars produktion tillförs den allmänna elmarknaden. Vindkraftsproduktionen för 2022 landade på 60,6 GWh, vilket motsvarar en minskning med 5 procent jämfört med 2021.

Region Skånes totala förnybara elproduktion under 2022, 61,8 GWh, bidrog till att minska det globala växthusgasutsläppet med drygt 4 700 ton CO₂e².

Klimatbokslut 2022

Region Skåne ska minska utsläppen av klimatpåverkande gaser med målsättning att inte ha några nettoutsläpp av växthusgaser 2045.

Ett klimatbokslut framtaget enligt den internationella standarden *Greenhouse gas protocol* redovisas på nästa sida. För närvarande framgår enbart utsläpsskällor där det finns miljödata.

2. Denna minskning avser det utsläppet som man undvikit genom att producera el med vind- och solkraft, jämfört med växthusgasutsläppet om elen istället hade producerats med den nordiska medelmixen.

Utsläpp av medicinska gaser i Region Skåne

Gaser	Basnivå 2019 ton CO ₂ e	Nivå 2022 ton CO ₂ e	Jämförelse mot 2019
Desfluran	954	117	-88 %
Isofluran	15	15	0 %
Sevofluran	170	182	7 %
Total anestesigaser	1 139	315	-72 %
Lustgas	2 209	2 898	31 %
Total medicinska gaser	3 348	3 213	-4 %

Det finns dock stora utsläppskällor såsom byggnation, energianvändning i hyrda fastigheter, inköp av läkemedel, med mera, där information saknas i nuläget. Klimatbokslutet kommer därför att kompletteras allt eftersom informationen om andra källor erhålls. Detta kommer att användas som ett verktyg för att följa upp vägen mot den långsiktiga målsättningen till 2045.

Vissa av utsläppen är beräknade utifrån uppmätta värden såsom fastighetsenergi och drivmedelsförbrukning i kollektivtrafiken. Andra är uppskattade och genererade utifrån ekonomiska inköpsvolymmer, siffror från leverantörer eller andra använda approximationer, till exempel utsläppen från förbrukningsartiklar och livsmedel samt flyg- och tågresor. Utsläppet från de källorna där uppskattningar har använts kan därför komma att förändras till följd av metodförändringar och mer exakta mätningar.

Region Skånes utsläpp av växthusgaser uppgick 2022 till 95 691 ton CO₂e.

Detta motsvarar en ökning med 3 procent jämfört med 2021. Den verksamhetsdel där utsläppet ökade mest var tjänsteresor med sammanlagt 157 procent.

Flygresor var den enskilt största utsläppskällan för tjänsteresor som även stod för den största procentuella ökningen inom alla källor med drygt 10 gånger högre utsläpp 2022 än föregående år. Detta kan förklaras som en konsekvens av att merparten av de reserestriktioner och rekommendationer som infördes med anledningen av covid-19-pandemin släpptes i början av 2022.

Utsläppet från resor med bil gick däremot ned cirka 20 procent jämfört med 2021. Minskningen av bilresor kan också ses som en följd av att övriga transportmedel såsom flyg, buss och tåg återigen kunde användas när reserestriktioner släpptes.

Utsläppet från tjänsteresor för 2022 (3 683 ton CO₂e exklusive hotellnätter) ligger i princip vid liknande nivå som

för 2019 (3 662 ton CO₂e exklusive hotellnätter), och innan pandemin.

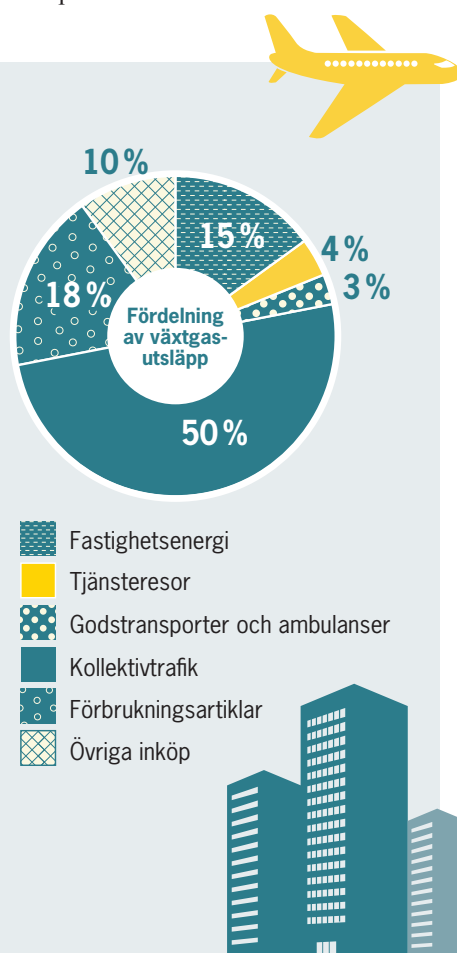
För den allmänna kollektivtrafiken medförde borttagningen av reserestriktioner och rekommendationer en stor förbättring avseende transportarbetet, vilket landade på 2 948 miljoner personkilometer för 2022, hela 56 procent högre än motsvarande resultat 2021. Det totala växthusgasutsläppet från den allmänna kollektivtrafiken blev 43 481 ton CO₂e vilket motsvarar en ökning med knappt 3 procent jämfört med 2021. Detta innebär att utsläppet per personkilometer under 2022 minskade med 34 procent jämfört med 2021, från 22,4 gram under 2021 till 14,8 gram under 2022.

Figuren nedan visar fördelningen av utsläppen mellan de olika utsläppskällorna för 2022. Den enskilt största utsläppskällan är kollektivtrafiken, vilken står för 50 procent av Region Skånes utsläpp följt av förbrukningsartiklar med 18 procent.

Klimatbokslut för Region Skåne 2022

Växthusgasutsläpp från Region Skånes verksamhet				
Ton CO ₂ e	2019	2021	2022	Utveckling 2021-2022
Fastighetsenergi ¹	14 040	14 313	14 333	0%
Tjänsteresor				
Tåg och buss	72	55	120	119%
Bil ²	1 156	1 183	952	-20%
Flyg	2 414	293	2 891	885%
Hotell	35	43	90	109%
Summa	3 677	1 574	4 053	157%
Transporter				
Interna godstransporter	421	461	490	6%
Ambulanser	2 478	2 152	2 069	-4%
Allmän kollektivtrafik	44 531	42 296	43 481	3%
Särskild kollektivtrafik	6 900	5 046	4 642	-8%
Summa	54 330	49 955	50 682	1%
Inköp och resursförbrukning				
Medicinska gaser	3 348	3 866	3 213	-17%
Livsmedel	5 847	5 221	6 197	19%
Förbrukningsartiklar	14 416	18 121	17 059	-6%
Avfall (hantering)	153	161	154	-4%
Summa	23 764	27 369	26 623	-3%
TOTALT	95 811	93 211	95 691	3%

1. Fjärrvärme, fjärrkyla och el inom egenägda fastigheter.
2. Poolbil, verksamhetsbunden bil, förmänsbil, taxi och privat bil.



3

Fokusområde 3 Frisk och hälsosam miljö

Avsiktligt tillsatta särskilt farliga ämnen i produkter, livsmedel, varor och byggmaterial

» Inga avsiktliga tillsatta särskilt farliga ämnen ska finnas i de produkter, livsmedel och varor samt byggmaterial som används eller ingår i Region Skånes verksamheter och byggnader, såväl egenägda som hyrda.

Under 2022 har arbetet med detta mål främst omfattat kemiska produkter, byggmaterial, fordon och depåer inom kollektivtrafik.

Arbetet med kemiska produkter har kommit längst. Region Skåne har under många år utfört substitutionsutredningar för att säkerställa att farliga produkter inte används om det finns bättre alternativ. Samtidigt ökar medvetenhet kring risker hos de verksamheter som använder produkter där i nuläget inga utbyte finns. Arbetet med substitutionsutredningar inom Skånes universitetssjukhus kan lyftas som ett gott exempel i detta område. Under 2022 genomfördes substitutionsutredningar för 94 procent av de produkter som innehåller CMR-ämnena.

Ett viktigt steg på vägen togs under 2022 för byggmaterial genom upphandling av Byggvarubedömning, ett system för loggboksföring. Med hjälp av systemet kommer Region Skåne att få dokumenterad kunskap om vilka material som byggs in i byggnaderna och på så sätt erhålla data om vilka ämnen och produkter som sedan bör prioriteras för utfasning. Arbetet kommer inledningsvis att omfatta egenägda byggnader.

Inom kollektivtrafiken har Region Skåne aktivt arbetat för att särskilt farliga ämnen uppsatta på ECHA:s kandidatförteckning både i depåer samt inbyggda i fordon hanteras på ett ansvarsfullt sätt av leverantörerna. Det pågår kontinuerligt ett kravställnings-



och uppföljningsarbete för att säkerställa att leverantörer lever upp till lagkrav och så småningom kan leverera en prestanda utöver det som lagen kräver.

Arbetet med detta mål behöver breddas för att omfatta andra typer av varor och livsmedel. Först ska prioriterade varor, produkter och livsmedel identifieras. Parallellt ska ett ramverk och process för beslut och dokumentation om nödvändiga undantag tas fram.

Användning av särskilt farliga ämnen i leverantörskedjan

» Region Skåne ska aktivt arbeta för att användningen av särskilt farliga ämnen minskar i prioriterade delar av leverantörskedjan.

Inga aktiviteter påbörjades under 2022 inom detta mål. Inledningsvis ska kriterier för prioriteringar i Region Skånes leverantörskedjor definieras. Framtagningen av kriterierna ska initieras under 2023.

Ekologiska livsmedel

» Minst 60 procent av Region Skånes livsmedelskonsumtion ska utgöras av ekologiska livsmedel till 2030. För att uppnå målet ska i första hand ekologiska, närproducerade livsmedel väljas och i andra hand ekologiska livsmedel.

Detta mål finns kvar sedan föregående miljöprogram och har inneburit en stor utmaning för Region Skåne. Mellan 2017

och 2021 låg den ekologiska andelen livsmedel inom spannet 37–47 procent, långt under målnivån. Under 2022 har trenden med minskande andel ekologiska livsmedel fortsatt och årets resultat uppgick till 29 procent, vilket motsvarar en minskning med 22 procent från föregående år. Resultatet innebär att mängden ekologiska livsmedel behöver fördubblas från nuvarande nivå om målet till 2030 ska kunna uppfyllas.

För att bryta den nedåtgående trenden görs under 2023 en utredning av kostnaderna för att nå målet till 2030. Samtidigt identifieras prioriterade livsmedel där det är möjligt att redan nu öka andelen närproducerat ekologiskt.

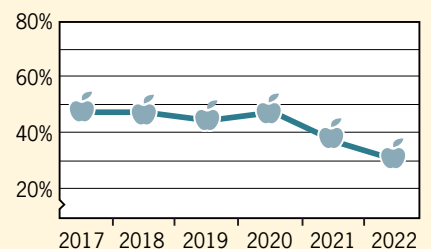
Genom åren har analysen av den låga ekologiska andelen livsmedel pekat på några återkommande hinder. Det råder målkonflikt mellan ekologiska och närproducerade livsmedel. Detta avspeglas i motstridiga kravformuleringar som de senaste åren har bidragit till den minskande ekologiska andelen. Det finns också budgetbegränsningar som gör det svårt att motivera de högre kostnader som kan uppkomma vid val av ekologiska produkter.



Ekologiska livsmedel

Andel ekologiska livsmedel

Av total livsmedelsbudget



Miljö- och hälsokrav vid finansiering och bidragsgivning

Kulturstöd

Vid kulturstöd tillämpar kulturnämnden Region Skånes miljöbevis. Verksamheter som erhåller kulturstöd om minst sex prisbasbelopp ska redovisa sitt miljöarbete. Krav på redovisning i miljöbeviset har också ingått i kulturnämndens villkor för verksamhetsstöd. Kriterierna omfattar miljöledning, energianvändning, transporter, konsumtion och avfall samt kemikaliehantering. Systemet med miljöbeviset utgör dels ett kontrollsystem, dels ett verktyg för att stödja och inspirera verksamheterna i deras miljöarbete.

Under 2022 omfattades 90 verksamheter med verksamhetsstöd av kravet på redovisning av sitt miljöarbete och samtliga verksamheter inkom med redovisning. Verksamheter som uppfyllde samtliga grundkriterier i miljöbeviset eller var certifierade, uppgick till 54 procent. Sammanräknat med de verksamheter som uppfyllt alla grundkriterier, med undantag för beslut om fossilbränslefri energianvändning, har 78 procent av verksamheter redovisat ett grundläggande miljöarbete. Ett eller flera ut-



vecklingskriterier redovisades av samtliga berörda verksamheter. Region Skånes egna bolag redovisar inte i miljöbeviset.

Privata vårdgivare

År 2019 utfördes stickprovsuppföljning av privata vårdgivare för att se om de lever upp till de ställda miljökraven som utgår ifrån Region Skånes miljöprogram. Stickprovsuppföljningen 2019 påvisade ett otillräckligt uppföljningsunderlag hos de privata vårdgivarna för att bedöma om de efterlever de ställda miljökraven. Det planerade arbetet för att förbättra uppföljningsunderlaget fick pausas under de pandemipåverkade åren 2020–2021 på grund av resurs-

brist. Under 2022 togs det fram en rutin för uppföljning av leverantörernas miljöarbete och kravuppfyllnad. Rutinen användes och testades genom uppföljning av ett stickprov som omfattade fem privata vårdgivare. Ett fortsatt arbete vad gäller resurstillsättning och kunskapshöjande insatser krävs för att ytterligare förbättra systematiken och kunna följa upp ställda miljö- och hälsokrav i tillräckligt omfattning.



FOTO © APELÖGA

Regionala utvecklingsbidragsmottagare

Uppföljning av miljöbeviset för regionala utvecklingsnämndens bidragsmottagare kunde inte genomföras 2022 på grund av resursbrist. Internt gjordes det däremot en satsning för att öka den andelen bidragsgivning som omfattas av miljöbeviset. Regionala utvecklingsnämnden har upprättat en plan för att under 2023 följa upp efterlevnaden av ställda krav.



MALMÖ OPERA "SÅSOM I HIMMELEN" FOTO © MATS BÄCKER

Regional utveckling

Det miljöstrategiska arbetet för att stärka den regionala utvecklingen

Det miljöstrategiska arbetet i Skåne ska främja nya innovationer som bidrar till att lösa Skånes egna miljö- och klimatutmaningar och som samtidigt kan exporteras för att lösa liknande problem på andra platser och därmed skapa arbetstillfällen i Skåne. Region Skåne arbetar tillsammans med det skånska näringslivet för att stödja och stimulera arbetet med att få fram mer teknik och innovationer som kan minska klimatavtrycket.

Under 2022 har ett extra fokus lagts på att utveckla insatser kring ett hållbart och cirkulärt livsmedelssystem. Även riktade insatser har gjorts inom specialiseringsområdena Smarta städer (med fokus på delområdena vatten, energi), och Avancerade material och tillverkning (resurseffektivitet, reducera CO₂, värme och kylteknik).

Region Skåne samverkar med Länsstyrelsen Skåne och Skånes kommuner inom Klimatsamverkan Skåne (KSS). Länsstyrelsen följer upp mål och åtgärder i klimat- och energistrategin för Skåne som beslutades av regionstyrelsen 2018. Strategin utgör en av grundbultarna för samverkan inom KSS. Uppföljningen ger en lägesbild av åtgärderna och används som underlag till vidare klimat- och energirelaterat arbete samt till riktade insatser och projekt.

Säkrad hållbar energiförsörjning är en av Skånes stora utmaningar. Många insatser med fokus på Skånes energisystem och omställningen till hållbara energilösningar, har initierats och genomförts under året.



Med en växande skånsk befolkning och klimatförändringar som väntas försämra tillgången på vatten, är hållbar vattenförsörjning en växande utmaning. Region Skåne samverkar med flera aktörer i frågan.

Hållbarhetsåskringning av interna processer, bland annat med stöd av satsningen *Vägar till hållbar utveckling*, har bidragit till ett bredare synsätt i kontexten miljö och klimatarbete, i relation till övriga hållbarhetsperspektiv.

Bilaga: Metodik, datastrategi och emissionsdata

Energianvändning i egenägda fastigheter

Underlag till beräkning av koldioxidutsläpp rapporteras från Region Skånes energileverantörer. Mängden koldioxid ekvivalenter beräknas utifrån Energi-företagens lokala miljövärden.

Region Skåne köper in ursprungsmärkt el från vattenkraft. I klimatkavslutet har utsläppet från fastighetsenergi beräknats med nordisk medelmix, 0,09 kg CO₂e/kWh för hela livscykel. (Källa: Naturvårdsverket och SMED, 2021, Emissionsfaktor för nordisk elmix med hänsyn till import och export.)

Region Skånes egna person- och lastbilar

Andelen fossilbränslefritt i drivmedel för drift av egna person- och lastbilar beräknas utifrån inrapporterat underlag från Region Skånes drivmedelsleverantörer. Utifrån använd drivmedelsvolym beräknas energiinnehåll och andel fossilbränslefritt per energienhet, baserat på respektive leverantörs angivna värmevärden och fossilbränslefri andel för varje drivmedel.

Mängden koldioxidutsläpp från egna person- och lastbilar beräknas utifrån inköpt volym drivmedel, omvandlad till energiinnehåll, samt tillhörande emissionsfaktorer. Emissionsfaktorerna för respektive drivmedel redovisas i tabellen nedan och avser hela livscykel.

Region Skånes egna person- och lastbilar

Drivmedel	Emissionsfaktor (kg CO ₂ e/kWh)
Diesel	0,33
Bensin (blyfri 95, E10)	0,39
Biogas 100	0,07
E85	0,25
RME	0,19
HVO	0,13
El (nordisk medelmix)	0,094

Externa ambulanser

Mängden koldioxidutsläpp från ambulanser drivna i extern regi, beräknas från deras redovisade drivmedelsanvändning med information om hos vilken leverantör respektive drivmedel har tankats. Därefter har emissionsfaktorer använts utifrån tabellen ovan.

Tjänsteresor

Mängden koldioxidutsläpp för tjänsteresor med Region Skånes egenägda fordon beräknas utifrån emissionsfaktorer, rapporterade av respektive drivmedelsleverantör i kombination med tankad volym för respektive fordonstyp. Dessa emissionsfaktorer avser koldioxidutsläpp ur ett livscykelperspektiv, det vill säga produktion, transport och förbränning av bränslet, även kallat *Well to wheel* (WTW). Utsläpp från resor gjorda med privat bil beräknas utifrån Trafikverkets schablonfaktor för personbilar 2020. [Läs mer](#). Beräkningar har gjorts enligt följande:

- Poolbil, förmånsbil och verksamhetsbunden bil: Använd drivmedelsvolym i kombination med emissionsfaktorer för drivmedel i Region Skånes egna person- och lastbilar.
- Privat bil: Körd sträcka i kombination med Trafikverkets genomsnittliga emissionsfaktor för personbilar i Sverige (0,134 kg CO₂e/km).
- Taxi: Kostnad i kombination med Taxiförbundets genomsnittliga emissionsfaktor för taxiresor i Sverige (0,012 kg CO₂e/kr).
- Flyg: Uppgifter om ressträcka levereras från Region Skånes avtalade resebyrå och delas in i lokala, regionala, kontinental och globala resor samt omvandlas till personkilometer (pkm). Emissionsfaktorerna kommer från ICAO Carbon Calculator för en representativ resa för lokala, kontinental och globala resor samt från Energimyndigheten för regionala resor. Tabellen nedan visar de använda emissionsfaktorerna. För att fånga höghöjds-effekten från flygresor används en RFI-faktor⁴ av 1,9.

4. RFI står för *Radiative Force Index*, på svenska strålningsdrivningsindex, och är en metod för att inkludera effekten av flygets totala utsläpp.

Flygresor

Flygresor enligt ressträcka	Emissionsfaktor (kg CO ₂ e/pkm)
Lokal (<500 km)	0,281
Regional (500–1 000 km)	0,172
Kontinental (1000–2 500 km)	0,166
Global (> 2 500 km)	0,189

- Inrikes och utrikes tåg och buss: uppgifter om ressträcka levereras från Region Skånes avtalade resebyrå och omvandlas till personkilometer (pkm). Skånetrafikens emissionsfaktor (13 g CO₂e/pkm) samt SJ:s emissionsfaktor (0,0039 g CO₂e/pkm) har använts för inrikes resor. Emissionsfaktorn för utrikes tåg (0,061 g CO₂e/pkm) kommer från *Network for Transport Measures*, (NTM), och är den genomsnittliga emissionsfaktorn i europeiska länder.
- Hotell: uppgifter om hotellnätter levereras från Region Skånes avtalade resebyrå och indelas i Sverige, övriga Europa och övriga världen. De använda emissionsfaktorerna och källorna redovisas nedan.

Hotellnätter

Antal hotellnätter	Emissionsfaktor (kg CO ₂ e/natt)	Källa
Sverige	8,5	Energimyndigheten Drivmedel 2020
Övriga Europa	17	Larsson & Kamb (2019), Travel and climate methodology Report, version 2.0, Chalmers University of Technology
Övriga världen	31	

Kollektivtrafik

I nedanstående tabell anges faktorer som har använts för energiberäkningar av Skånetrafikens drivmedel. Beräkningarna är gjorda för hela livscykel, det vill säga från tillverkning av bränslet till förbränning av bränslet i fordonet.

Skånetrafikens drivmedel

Bränsle	Enhet	Energiinnehåll (kWh/enhet)	Produktion+ drift CO ₂ e (g/enhet)
Bensin (5 procent Etanol)	liter	8,94	2 750
Biogas	kg	12,9	594
Diesel utan inblandning	liter	9,8	3 355
Fordonsgas	kg	13,1	769
E85 (85 procent etanol)	liter	6,48	1 160
HVO (biodiesel)	liter	9,44	299
RME	liter	9,17	1 510
El, förnybar märkt med Bra Miljöval	kWh	1,0	11,7
El, nordisk medelmix	kWh	1,0	90,4

Medicinska gaser

Inköpt mängd anestesi- och lustgas är uppmätt i liter respektive kg och har därefter räknats om till koldioxidekvivalenter genom att använda GWP-faktorer⁵ från FN:s klimatpanels (IPCC) femte utvärderingsrapport, se tabell nedan.

Mängd inköpt anestesi- och lustgas

Medicinsk gas	Enhet	GWP-faktor
Isofluran	liter	731
Desfluran	liter	2 551
Sevofluran	liter	325
Lustgas	kg	265

Livsmedel

Beräkningen av växthusgasutsläppet från livsmedel görs via verktyget Hantera Livs som använder utsläppsfaktorer från RISE, förutom för livsmedel inköpta via Mathems avtal. Växthusgasutsläppet från de livsmedel som köps från Mathem beräknas med en emissionsfaktor om 0,0046 kg CO₂e per krona (källa: Region Stockholm miljöspendanalys 2021).

5. *Global Warming Potential* (GWP) är ett värde på hur mycket en växthusgas påverkar den globala uppvärmningen i förhållande till samma mängd koldioxid vars GWP är lika med 1.

För beräkningen av antal portioner från den inköpta livsmedelmängden i kg har det antagits att övriga måltider avser mellanmål och catering med en genomsnittlig vikt av 250 g per portion samt fika med en genomsnittlig vikt av 150 g per portion. Den genomsnittliga vikten per portion av patientmåltider antas vara 450 g i enlighet med det antagandet som används i Region Skånes nya måltidskoncept.

Det totala matsvinnet antas vara 30 procent för de egna patientmåltiderna och 26 procent för de levererade patientmåltiderna. Det totala matsvinnet för de övriga måltiderna antas vara 26 procent.

Förbrukningsartiklar

Klimatpåverkan från förbrukningsartiklar beräknas med en metod som heter miljöspendanalys, vilken baseras på inköpskostnader i kronor och där de olika emissionsfaktorerna är baserade på LCA (livscykelanalys). En miljöspendanalys indikerar, på övergripande nivå, den klimatpåverkan inköpta varor inom olika produktgrupper har. Resultatet kan användas som underlag för att ta fram en kvalificerad prioriteringsordning för arbetet med att minska klimatpåverkan. Källan till emissionsfaktorerna är upphandlingsmyndighetens verktyg för miljöspendanalys.

Avfall

Inrapporterade fraktionsvikter kommer från Region Skånes upphandlade leverantörer för avfallshämtning. Enligt avtal med dessa ska fraktioner vägas men schablonberäkningar kan förekomma.

Industriavfall (skrot, brännbart och blandat) varierar kraftigt mellan åren. Variationen beror inte på förändringar i kärnverksamheten utan förändringar i form av bland annat renovering, rivning samt möbel- och utrustningsutbyte. Den delen av industriavfallet som uppkommer från byggnation och rivning ska exkluderas från beräkningen av mängden producerat kommunalt avfall.

Växthusgasutsläppet från hantering av avfall har beräknats med följande emissionsfaktorer:

Region Skånes avfall

Mängd avfall i ton som lämnas till:	Emissionsfaktor (kg CO ₂ e/ton)
Materialåtervinning	21,294
Energiåtervinning	21,294
Kompost	8,951

Källan till samtliga emissionsfaktorer är *UK Government conversion factors for greenhouse gas reporting (2021)*. Mängden avfall som lämnats till respektive avfallshantering, har beräknats genom en erfarenhetsbaserad bedömning av vilken hantering är mest trolig för respektive fraktion.

Läs mer om
Region Skånes miljöarbete på:
www.skane.se/miljo

Region Skåne
291 89 Kristianstad
Telefon: 044-309 30 00
www.skane.se
www.skane.se/kontakt

