

# Region Skånes miljöredovisning 2023



# Innehåll

## 2 Förord

## 3 Miljöprogram för Region Skåne 2030

3 Operativa mål 2023

## 5 Fokusområde 1

### Resurseffektiv och cirkulär ekonomi

5 Förbrukningsmaterial

6 Andelen återvunna material i varor, tjänster och entreprenader

6 Kommunalt avfall

7 Avfallssortering i Region Skåne

8 Återbrukade och återvunna prioriterade material vid byggnation

9 Matsvinn

9 Kasserade läkemedel

## 10 Fokusområde 2

### Låg klimatpåverkan

10 Indirekta växthusgasutsläpp från varor av textil, plast, gummi och metall

10 Klimatpåverkan från byggskedet

10 Klimatpåverkan från en genomsnittlig måltid

11 Fossilbränslefriga landtransporter i egen och extern regi

12 Anläggningar för produktion av förnybar el

12 Klimatbokslut 2023

## 14 Fokusområde 3

### Frisk och hälsosam miljö

14 Avsiktligt tillsatta särskilt farliga ämnen i produkter, livsmedel, varor och byggmaterial

15 Användning av särskilt farliga ämnen i leverantörskedjan

15 Ekologiska livsmedel

## 16 Miljö- och hälsokrav vid

### finansiering och bidragsgivning

16 Kulturförvaltningen

16 Koncernkontoret

16 Privata vårdgivare

## 17 Det miljöstrategiska arbetet

### för att stärka den regionala utvecklingen

18 Bilaga: Metodik, datastrategi och emissionsdata



I **skrivande stund** har Miljöprogram för Region Skåne 2030 varit implementerat i över två år, och snart har cirka en tredjedel av programperioden passerat. Det positiva med att befinna sig vid just den här tidpunkten är att tillräckligt med tid har gått för att börja se resultaten av det arbete och de insatser som gjorts hittills, samtidigt som det fortfarande finns både tid och möjligheter att, där så behövs, intensifiera arbetet ytterligare.

Denna miljöredovisning beskriver status för år 2023 för Region Skånes operativa och strategiska miljömål. Det finns många resultat som går i rätt riktning, men även resultat som visar på utmaningar i miljöarbetet. Det tuffa ekonomiska läget som präglade Region Skåne under 2023 har också påverkat möjligheterna att genomföra vissa av de planerade miljöinsatserna. Effekterna av det ekonomiska läget förväntas bli än mer påtagliga under 2024.

Samtidigt har tuffare perioder ofta en förmåga att främja kreativitet och samarbetsvilja, vilka är viktiga ingredienser för att nå framgång i miljöarbetet. I miljöredovisningen för 2023 kan man därför läsa om den arbetsgrupp bestående av deltagare från flera förvaltningar som tog fram en guide för hållbara val inom hälso- och sjukvård i syfte att minska överanvändning av förbrukningsartiklar. Det går också att läsa om det pågående arbetet med att fasa ut desfluran i Region Skåne, en anestesigas som är en mycket potent växthusgas, där forskning från Helsingborgs lasarett har varit en viktig pusselbit. Ett annat resultat som bör uppmärksammas är att Region Skånes totala utsläpp av växthusgaser minskade med 4 procent jämfört med föregående år, tack vare minskade utsläpp från Region

Skånes energiförbrukning i bland annat fastigheter, transporter och kollektivtrafik, samt minskningar i utsläpp från inköpta förbrukningsartiklar och livsmedel. Detta resultat är i hög grad ett resultat av medvetna val och insatser som gjorts av medarbetare i hela Region Skåne.

Det aktiva miljöarbetet med att främja en hållbar resursanvändning, cirkulära flöden, låg klimatpåverkan och en frisk och hälsosam miljö fortsätter. Genom en transparent uppföljning kan vi hjälpa till att hålla takten och satsa våra resurser där de ger störst effekt.



**Anna Åkerberg** är sedan den 1 december 2022 Region Skånes första hållbarhetschef. Fokus för hållbarhetschefen är Region Skånes interna miljöarbete där utgångspunkten är miljöprogrammet 2030.



**Tony Rahm** är ordförande för Region Skånes hållbarhetsberedning som ansvarar sedan den 1 januari 2023 för genomförandet av Region Skånes miljöprogram med tillhörande mål. Beredningen ska fokusera på att följa utvecklingen och bereda ärenden till regionstyrelsen vad gäller Region Skånes interna miljöarbete.



# Miljöprogram för Region Skåne 2030

Region Skåne ska bedriva ett ändamålsenligt och effektivt miljöarbete som bidrar till mervärde för verksamheten samt skapar och tar tillvara möjligheter till samarbete. Syftet med miljöarbetet är att minska verksamhetens negativa miljöpåverkan och främja den positiva, vilket kräver ett systematiskt och strukturerat arbetssätt.

Inom ramen för det systematiska interna miljöarbetet beslutade regionfullmäktige den 9 november 2021 det nuvarande miljöprogrammet för Region Skåne. Grunden till miljöprogrammet återfinns i Agenda 2030 samt i de nationella miljökvalitetsmålen och i generationsmålet. Den regionala utvecklingsstrategin ”Det öppna Skåne 2030” är ramstrategin för Region Skånes miljöprogram för 2030. Miljöprogrammet avser miljömässig hållbarhet inom begreppet hållbar utveckling. Region Skåne tar häri sin del av ansvaret för att säkerställa dagens och framtida skåningars behov.

Miljöprogram för Region Skåne 2030 innehåller Region Skånes strategiska mål och vision för det interna miljöarbetet. Miljöprogrammet innefattar Region Skånes miljöpolicy samt ett antal strategiska miljömål som är grupperade inom de tre fokusområdena:

1. Resurseffektiv och cirkulär ekonomi
2. Låg klimatpåverkan
3. Frisk och hälsosam miljö.

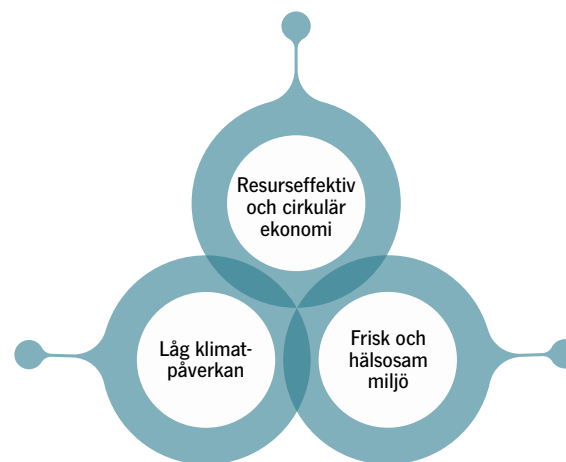
De långsiktiga strategiska målen i miljöprogrammet bryts ned i operativa mål med ett tidsperspektiv på 1-3 år. De

operativa miljömålen baseras på de strategiska långsiktiga miljömålen och anger den inriktning som behövs i det korta tidsperspektivet. [Läs mer.](#)

## Operativa mål 2023

Följande operativa miljömålen för år 2023 beslutades av regionfullmäktige i december 2022 och ingick i Region Skånes verksamhetsplan och budget för 2023:

- Region Skåne ska fastställa en organisation, process samt resurser för att ställa och följa upp miljökrav vid upphandling och inköp.
- Region Skåne ska genomföra prioriterade kartläggningar, utredningar och ta fram riktlinjer och definitioner som möjliggör genomförande av miljöprogram 2030.
- Region Skåne ska fastställa en organisation och infrastruktur för ökad användning av återbrukade och återvunna material vid byggnation.



- Region Skåne ska öka andelen närproducerade och/eller ekologiska livsmedel inom prioriterade områden.
- Region Skåne ska ta fram och implementera informations- och utbildningspaket i syfte att öka kunskapen om hur verksamhetens klimatpåverkan kan minskas.
- Region Skåne ska säkerställa att miljö- och hälsokrav ingår vid finansiering och bidragsgivning utifrån mottagarnas miljöpåverkan.

På nästa sida följer en kort summering av målens resultat. Resultaten ger värdefull input för det fortsatta miljöarbetet, bland annat gällande prioriteringar, nödvändigt underlag inför beslut, målformuleringar och kommunikation. På så sätt ger lärdomarna från 2023 en möjlighet att justera och förbättra Region Skånes miljöstrategi.

## UPPFÖLJNING AV DE OPERATIVA MÅLEN

Mål	Bedömning av helårsresultat	Beskrivning
Region Skåne ska fastställa en organisation, process samt resurser för att ställa och följa upp miljökrav vid upphandling och inköp.	😊 Positiv	Organisationen för att ställa och följa upp miljökrav vid upphandling och inköp förstärktes med motsvarande 1,5 heltidsresurser.
Region Skåne ska genomföra prioriterade kartläggningar, utredningar, samt ta fram riktlinjer och definitioner som möjliggör genomförande av miljöprogram 2030.	😊 Positiv	En kartläggning av Region Skånes transporter i extern regi, samt en kartläggning av energiförbrukning i hyrda fastigheter genomfördes. En planerad kartläggning av Region Skånes användning av material och förbrukningsartiklar genomfördes inte på grund av hög kostnad. En mer begränsad kartläggning kommer i stället att genomföras under 2024 med interna resurser.  En inventering av styrdokument och beslut med koppling till miljöprogrammet och/eller miljöledningssystemet genomfördes under hösten och presenterades i början av 2024. Detta arbete kommer att tjäna som underlag till framtagandet av riktlinjer och definitioner.
Region Skåne ska fastställa en organisation och infrastruktur för ökad användning av återbrukade och återvunna material vid byggnation.	😊 Neutral	En utredning om hur Region Skåne kan arbeta med återbruk av byggmaterial presenterades under juni. I slutet av året presenterades också ett förslag på en organisation och infrastruktur för återbruk. Ett återbruksprojekt vid ombyggnation på Helsingborgs sjukhus startade under 2023 och fortsätter även under 2024.
Region Skåne ska öka andelen närproducerade och/eller ekologiska livsmedel inom prioriterade områden.	😞 Negativ	Utfallet för 2023 uppgick till 25 procent andel ekologiska livsmedel av total livsmedelsbudget, vilket är 15 procent lägre än föregående års resultat.
Region Skåne ska ta fram och implementera informations- och utbildningspaket i syfte att öka kunskapen om hur verksamhetens klimatpåverkan kan minskas.	😊 Neutral	Flera informations- och utbildningsinsatser genomfördes under året. Bland annat genomfördes ett digitalt miljöseminarium för medarbetare med tema cirkulär ekonomi och resurseffektivitet. Dessutom påbörjades framtagandet av en miljöutbildning för samtliga medarbetare.  Andra genomförda aktiviteter som kan nämnas är framtagandet av en hjälprea för att underlätta miljökonsekvensbeskrivningar i politiska beslutsärenden samt framtagande av informationsmaterial om miljöprogram för Region Skåne 2030.
Region Skåne ska säkerställa att miljö- och hälsokrav ingår vid finansiering och bidragsgivning utifrån mottagarnas miljöpåverkan.	😊 Positiv	Ett arbete för att utveckla Region Skånes miljöbevis som innehåller kriterier för uppföljning av bidragsmottagares miljöarbete startade och fortsätter under 2024. Systematiken för att följa upp miljökraven i prioriterade avtal med vårdgivare utvecklades under 2023.

### Bedömning

😊 Positiv	Målutvecklingen går i rätt riktning.
😊 Neutral	Målutvecklingen är positiv men takten behöver ökas.
😞 Negativ	Målutvecklingen går inte i rätt riktning.



# Fokusområde 1

## Resurseffektiv och cirkulär ekonomi

### Förbrukningsmaterial

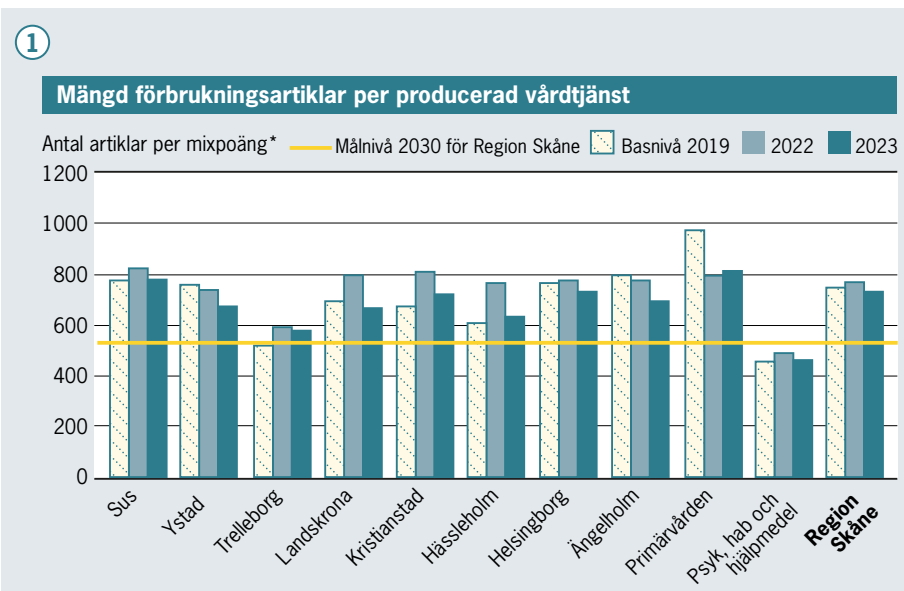
► Till 2030 ska Region Skåne minska användning av förbrukningsmaterial inom hälso- och sjukvård i förhållande till producerad vårdtjänst med 30 procent jämfört med 2019 års nivå.

Under 2023 har en arbetsgrupp bestående av miljöstrateger från ett antal av Region Skånes förvaltningar tagit fram en guide med syfte att vägleda och inspirera hälso- och sjukvårdspersonal att minska konsumtionen av förbrukningsartiklar. Guiden har arbetats fram i samarbete med enheten vårdhygien och fortsätter det arbete som under många år genomförts inom Primärvården Skåne.

Region Skånes hälso- och sjukvårdsförvaltningar har också fortsatt att följa upp mängden inköpta förbrukningsartiklar inom egna utvalda kategorier. Ett exempel är Skånes universitetssjukhus som valt att följa upp fyra olika kategorier av förbrukningsartiklar, bland annat engångshandskar och avfallspåsar. Deras uppföljning kunde visa på minskad användning inom ett spann mellan 1 och 14 procent för samtliga utvalda kategorier.

Även på regionövergripande nivå har målutvecklingen varit positiv. Det sammanlagda resultatet för 2023 för hela Region Skåne visar att mängden inköpta förbrukningsartiklar per producerad vårdtjänst minskade med 2 procent jämfört med referensåret. Resultatet per hälso- och sjukvårdsförvaltning visas i figur 1.

Inköpta förbrukningsartiklar inom hälso- och sjukvård i förhållande till producerad vårdtjänst				
Nyckeltal	2019	2022	2023	Jämförelse 2023–2019
Antal inköpta förbrukningsartiklar per producerad vårdtjänst mätt i mixpoäng*	749	774	732	- 2 %



### \* Mixpoäng

Mixpoäng är ett ekonomiskt nyckeltal framtagen av Region Skåne där olika typer av vårdkontakter inom öppen och slutenvård poängsätts utifrån en viktningmodell.

Syftet med poängsättning är att kunna följa upp och jämföra vårdproduktionen inom hälso- och sjukvårdsförvaltningar. Mixpoäng används som mått för producerad vårdtjänst i uppföljningen av ett antal miljömål i fokusområde 1.



## FOKUSOMRÅDE 1

### RESURSEFFEKTIV OCH CIRKULÄR EKONOMI

Region Skånes inköp av förbrukningsartiklar är mycket omfattande både avseende mängd och antal kategorier. För att underlätta analysen har förbrukningsartiklar med historiskt hög förbrukning valts ut för en särskild uppföljning. Dessa är bland annat undersökningshandskar, kopieringspapper, medicin- och dryckesbägare, förkläden och soppåsar.

Uppföljningen visar att de inköpta mängderna av de flesta artiklarna minskade mellan 2019 och 2023, med några undantag (se figur 2).

Den minskningen behöver fortsätta, i synnerhet för de artiklar där de stora inköpsvolymerna kan relateras till överanvändning. Överanvändningen av undersökningshandskar efter pandemin är ett exempel på detta.

För att uppnå målet krävs därmed att överanvändning och andra typer av resursslöseri såsom exempelvis onödigt förpackningsmaterial, identifieras och motverkas både i de dagliga vårdkontaktarna och genom stödfunktioner såsom inköp och logistik.

#### Andelen återvunna material i varor, tjänster och entreprenader

► Region Skåne ska öka andelen återvunna material i prioriterade varor, tjänster och entreprenader med 30 procent vid utgången av 2030 jämfört med 2019 års nivå.

Inom vissa inköpskategorier såsom möbler, ställs redan krav på återvunna material. Arbetet med att ställa krav på

återvunna material i upphandling är dock fortfarande i ett tidigt skede och behöver struktureras och samordnas inom Region Skånes inköpsavdelningar. En resursförstärkning som tillkom under hösten 2023, huvudsakligen för miljökravställning och uppföljning, är tänkt att på en strategisk nivå bidra till denna samordning.

En annan viktig pusselbit för målet är att fastställa en basnivå för år 2019. Under 2023 valdes inledningsvis att avgränsa detta mål till de artiklar som återfinns i Region Skånes guide för hållbara val. Arbetet pågår och tidplanen för datainsamling är schemalagd till våren 2024.

Parallellt kommer en nulägesanalys att genomföras för att identifiera både de områdena där det redan idag finns återvunnet innehåll och de områden där det finns potential för att öka mängden återvunnet material genom att ställa krav vid upphandling. En viktig aspekt är att en ökad andel återvunnet material inte får kompromissa med patientsäkerheten, de anställdas arbetsmiljö och/eller funktion eller livslängd för de artiklar med högre andel återvunnet material som upphandlas. En liknande analys görs även av Skånetrafiken för att identifiera varor i transportfordon där återvunnet material kan användas.

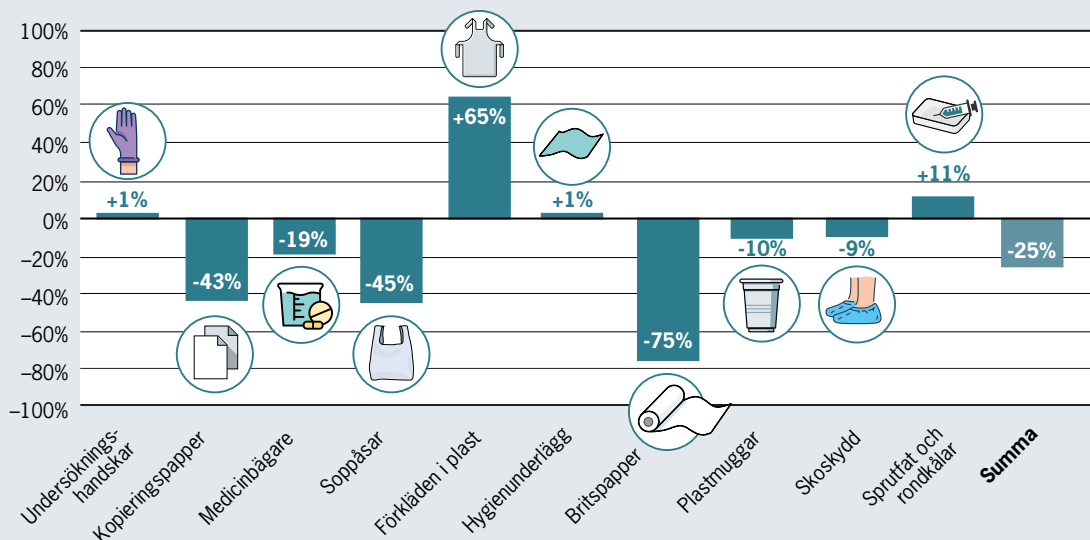
#### Kommunalt avfall

► Region Skåne ska minska mängden kommunalt avfall i förhållande till producerad vårdtjänst inom hälso- och sjukvården med 40 procent, till utgången av 2030 jämfört med 2019 års nivå.

Kommunalt avfall inom hälso- och sjukvården definieras som avfall som liknar hushållsavfall till sin art och sammansättning. I denna redovisning likställs kommunalt avfall med verksamhetsavfall, vilket innehåller följande fraktioner: restavfall, matavfall, materialåtervunnet avfall, smittförande, stickande och skärande avfall, övrigt farligt avfall, sekretessavfall samt biologiskt avfall. Det avfall som uppkommer från byggnation och rivning exkluderas.

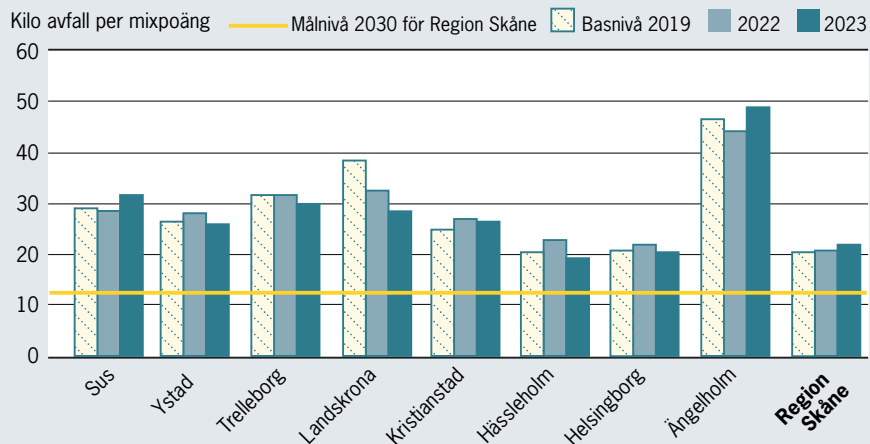
2

#### Utveckling inköpta mängder av utvalda förbrukningsartiklar 2019–2023



3

### Mängd kommunalt avfall per producerad vårdtjänst



Resultatet från 2023 visar att mängden kommunalt avfall som produceras inom hälso- och sjukvården har ökat med 6 procent i förhållande till producerad vårdtjänst jämfört med 2019 års nivå (se figur 3).

Det sammanlagda resultatet är också cirka 6 procent högre än resultatet för 2022. En anledning till denna ökning är att mängden kommunalt avfall inom Malmös sjukhusområde gick upp 21 procent jämfört med år 2022, bland annat på grund av att avfallsfraktioner såsom matavfall och blandpapper ökade med över 100 procent under perioden. Eftersom Malmös sjukhusområde är ett av de största sjukhusområdena inom Region Skåne har deras förändringar en stor påverkan på det sammanlagda resultatet.

Ett annat sjukhusområde som också visade på en betydlig ökad mängd kommunalt avfall var Ängelholms sjukhusom-

råde. Under 2023 gick mängden kommunalt avfall upp med cirka 8 procent jämfört med 2022, främst på grund av att mängden restavfall ökade med 15 procent under perioden.

Framöver blir det intressant att utreda de bakomliggande orsakerna till förändringar i avfallsmängderna, såsom de som uppkom i sjukhusområdena i Malmö och Ängelholm, för att hitta gemensamma förbättringar. En möjlig väg att öka kunskapen om det avfall som produceras i Region Skåne är att genomföra plockanalyser av avfall.

De ovan beskrivna resultaten omfattar för närvarande inte verksamheter som bedrivs i hyrda lokaler, till exempel primärvården samt psykiatri, habilitering och hjälpmedel, vars verksamheter i stor utsträckning bedrivs utanför sjukhusområden och i lokaler som inte ägs av Region Skåne. Förutsättningarna för att kunna inkludera hyrda lokaler



### Plockanalys

Plockanalys är en metod för att ta reda på sammansättningen av avfall genom sortering i olika fraktioner eller typer av avfall. Plockanalyser kan göras på till exempel restavfall, matavfall, förpackningsavfall, och även grovavfall.

Kunskap om vad en soppåse i genomsnitt innehåller ger värdefull information som kan användas till bland annat:

- Underlag till utformning av strategier för ökad källsortering, förebyggande av avfall, med mera.
- Underlag till kommunikation och utbildningsinsatser.

KÄLLA: AVFALL SVERIGE

utreds för närvarande av regionservice och regionfastigheter i dialog med koncernkontoret.

### Avfallssortering i Region Skåne

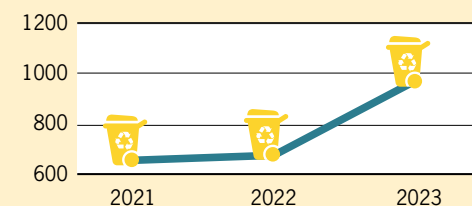
En effektiv och välfungerande avfallshantering förutsätter att avfall sorteras på rätt sätt. Detta händer när avfallet delas upp i olika fraktioner (glas, papper, plast, metall, med mera) i stället för att blandas som restavfall. Ökad sortering av avfall innebär större möjlighet till återvinning och därmed ett mer effektivt resursutnyttjande.

Region Skåne följer upp avfallssorteringen och strävar mot att först undvika uppkomst av avfall, därefter minska mängden restavfall över tid samt öka mängden materialåtervunnet avfall över tid.

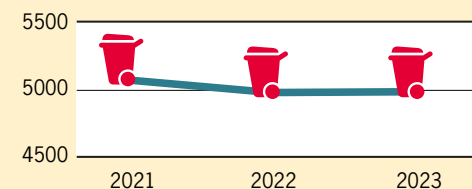
Utvecklingen för båda fraktionerna går i rätt riktning (se figur 4). Mängden materialåtervunnet avfall har ökat

4

### Mängd materialåtervunnet avfall (ton)



### Mängd restavfall (ton)



## FOKUSOMRÅDE 1

### RESURSEFFEKTIV OCH CIRKULÄR EKONOMI

med 47 procent mellan 2021 och 2023, samtidigt som mängden restavfall har minskat med 2 procent under samma period.

Resultaten visar på att Region Skåne gör framsteg i avfallshanteringen, vilket är viktigt för miljö och klimat och har en betydande roll i att minska verksamhetens negativa miljöpåverkan.

#### Återbrukade och återvunna prioriterade material vid byggnation

► Region Skåne ska vid byggnation öka användningen av återbrukade och återvunna prioriterade material.

Under våren 2023 tog Sustainable Business Hub fram en rapport om hur regionfastigheter kan arbeta med återbruk vid byggnation. I slutet av året presenterades också ett förslag på en organisation och infrastruktur för återbruk till regionfastigheters ledningsgrupp. Arbetet med att ta fram en gemensam strategi för återbruk fortsätter under 2024.

Regionfastigheter har även tagit beslut om att tillämpa den svenska certifieringen Miljöbyggnad 4.0 i nybyggnadsprojekt. Miljöbyggnads indikator för cirkulära materialflöden innebär att projekten bedöms utifrån användningen av byggmaterial som innehåller återvunnet material och/eller användningen av återbrukat byggmaterial.

Tillämpningen av Miljöbyggnads indikatorer innebär att den betygsnivå som ett projekt erhåller (guld, silver eller brons) också avgör vilka krav som ska ställas gällande användning av byggmaterial med hög andel återvunnet innehåll respektive användning av återbrukat byggmaterial.

I skrivande stund undersöker regionfastigheter vilken av Miljöbyggnads betygsnivåer som är lämplig att sträva mot. Det nuvarande förslaget innebär att byggprojekten ska sträva mot silvernivå.

### EXEMPEL PÅ PÅGÅENDE PROJEKT INOM REGION SKÅNE



FOTO © HELENE HOLMQVIST

#### Sjukhusområde Lund

De konsulter som anlättes för byggnationen av ett utvecklingscentrum för avancerade terapier, LU-ATMP, fick i uppdrag att kontrollera och dokumentera befintliga förutsättningar för återbruk.

Störst fokus lades på produkter inom ventilation, el, värme och vatten samt möbler och inredning. Eftersom inventeringen gjordes tidigt i projektet är förhoppningen att detta kommer att underlätta eventuella återbruksinsatser under byggnation.



FOTO © HELENA FRISK

#### Sjukhusområde Helsingborg

Inför ombyggnationen och lokalanpassningen av plan 15 på Helsingborgs lasarett genomfördes en inventering för att identifiera möjligheter till återbruk.

Tack vare inventeringen har ett stort antal produkter tagits till vara, antingen för direkt återbruk eller för magasinering för att kunna återbrukas i framtiden.





### Matsvinn

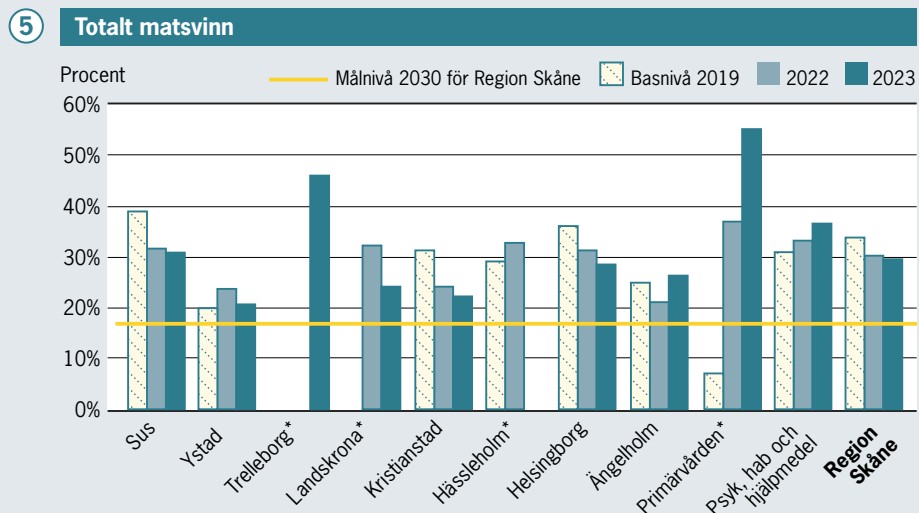
► Till 2030 ska Region Skåne halvera matsvinnet från patientmåltider jämfört med 2019 års nivå.

Under 2023 har Region Skåne fortsatt med matsvinnsmätningar samt med implementering av en handlingsplan för minskat matsvinn. Det sammanlagda resultatet från vårens och höstens matsvinnsmätningar blev 29,8 procent, vilket motsvarar en minskning med 12 procent jämfört med 2019 års nivå (se figur 5).

Det är värt att nämna att höstens sammanlagda resultat, 26,7 procent totalt matsvinn, är det bästa resultatet sedan mätningarna infördes i Region Skåne. Ett bra exempel är serveringssvinnet från Ängelholms sjukhus, det vill säga

den mat som ställs fram i serveringen men som inte når matgästernas tallrik, vilket uppgick till totalt 1,1 kg under mätperioden. Detta resultat bidrog till sjukhusets låga totala matsvinn på 12,8 procent, vilken är det lägsta totala matsvinnet för ett sjukhus inom Region Skåne sedan mätningarna infördes.

För att åstadkomma denna förbättring har Ängelholms sjukhus, utöver implementeringen av Region Skånes nya måltidskoncept, aktivt arbetat med att sälja mat som gått ut i datum men fortfarande är ätbar till sin personal. Denna satsning görs i enlighet med Livsmedelverkets senaste rekommendationer för minskat matsvinn. [Läs mer. Livsmedelsverket – Vad betyder datummärkningen?](#)



\* Observera att Landskrona och Trelleborg saknar basnivå. Primärvårdens mätning omfattar enbart den palliativa vårdavdelningen. Hässleholm ingår inte i mätningen för 2023.

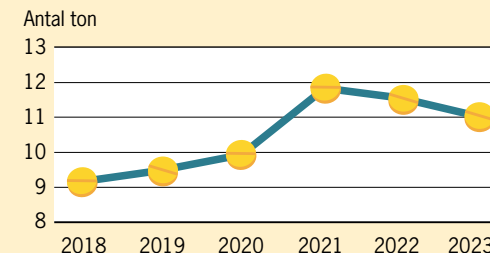


FOTO © PETER ZUPANOVIC

**-12%**

Så mycket mindre matsvinn blev det i Region Skåne jämfört med 2019 års nivå. Det innebär att matsvinnet har minskat med cirka 20 gram per beställd portion sedan mätningarna infördes.

### 6 Mängd kasserade läkemedel



### Kasserade läkemedel

► Läkemedelskassationen ska minskas med 30 procent till utgången av 2030 jämfört med 2019 års nivå.

Resultatet för 2023 visar att mängden kasserade läkemedel uppgick till 11 ton, vilket är en ökning med 18 procent jämfört med 2019 års nivå. Läkemedelskassationen har följts upp sedan 2018 och kan ses i figur 6.

Diagrammet visar att läkemedelskassationen för både 2022 och 2023 är lägre än 2021 års nivå, vilket tyder på att den ökande trenden från 2018–2021 börjar vända. Detta behöver fortsätta, och med ännu mer påtagliga minskningar om målet till 2030 ska kunna uppnås.

En åtgärd som förväntas ha en positiv inverkan på detta område samt indirekt bidra till det strategiska målet är Region Skånes nya guide för sortering av läkemedelsrester. Guiden lanserades officiellt i början av 2024 men togs fram under 2023 av Skånes universitetssjukhus i samarbete med den regionala enheten för läkemedel. Guiden innehåller tydliga anvisningar för hantering av läkemedelsrester och utrustning som varit i kontakt med läkemedel. Syftet är att göra det lätt för vårdpersonal att göra rätt. Guiden gäller för hela Region Skåne och är ett komplement till de rutiner som redan finns inom området.



# 2

## Fokusområde 2 Låg klimatpåverkan

### Indirekta växthusgasutsläpp från varor av textil, plast, gummi och metall

► Till 2030 ska Region Skåne minska de indirekta utsläppen av klimatpåverkande gaser från varor av textil, plast och gummi samt metall med 40 procent jämfört med 2019 års nivå.

Under 2023 valde Region Skåne att inledningsvis avgränsa detta mål till de artiklar som återfinns i Region Skånes guide för hållbara materialval. Arbetet pågår och inhämtning av datauppgifter är schemalagd till våren 2024.

Dessa uppgifter kommer att användas för att ta fram ett referensvärde för år 2019 för måluppföljning.

### Klimatpåverkan från byggskedet

► Region Skåne ska minska klimatpåverkan från byggskedet med 40 procent till utgången av 2030 jämfört med 2019 års nivå.

Region Skånes arbete med detta mål genomförs inom regionfastigheters uppdrag. Under våren 2024 undersöker regionfastigheter alternativ för framtagning av en baslinje för 2019 som kan användas för måluppföljning.

### Klimatpåverkan från en genomsnittlig måltid

► Region Skåne ska minska klimatpåverkan från en genomsnittlig måltid till högst 0,5 kg koldioxidekvivalenter till utgången av 2030.

Detta mål omfattar alla typer av måltider som tillhandahålls av Region Skåne, bland annat patientmåltider, personalmåltider, mellanmål, catering och fika.



0,82 kg CO<sub>2</sub>e per portion

En ökning av klimatpåverkan med 3 procent jämfört med 2022 års nivå.

FOTO © SVEN WENNERSTRÖM

Region Skåne hämtar statistik angående växthusgasutsläpp från inköpta livsmedel. Uppgifter om totalt antal beställda portioner av patientmåltider och övriga måltider finns dock inte tillgängliga. Regionservice har däremot infört ett verktyg för patientmåltider, där uppgifter avseende antal maträtter som antingen tas ut av patienter/anhöriga eller vars utgångsdatum har passerat, kan inhämtas. Verktöget gör även beräkningar av klimatpåverkan för de olika maträtterna utifrån ingående recept.

Verktöget är för närvarande enbart avsett för patientmåltider i Region Skånes nya måltidskoncept. Allt eftersom de inköpta patientmåltiderna fasas ut och merparten av patientmåltiderna tillagas i Region Skånes egna kök

kommer uppgifterna om både antal portioner och klimatpåverkan från dessa att kunna erhållas på ett enklare och mer enhetligt sätt. För övriga måltider (personalmåltider, mellanmål, catering och fika) kommer det sannolikt att kvarstå ett behov av att estimeras hur många portioner som beställs under året.

För 2023 uppskattades det totala antalet portioner från den inköpta volymen av livsmedel, med undantag för de portioner där antalet kunde hämtas direkt från regionservices verktyg. En uppskattning på livsmedelsvolym för de portionerna i regionservices verktyg har också beräknats och dragits bort från den totala inköpta volymen. Detta görs för att undvika dubbelräkning.

Regionservice anger 450 gram som den genomsnittliga vikten per portion för patientmåltider, vilken används i beräkningen. Den genomsnittliga vikten per portion för övriga måltider har antagits utifrån Livsmedelsverkets portionsguide och andra källor såsom exempelvis Kunskapskoken.

### Klimatpåverkan från genomsnittlig måltid

	2022	2023	Jämförelse 2023–2022
Klimatpåverkan inköpta livsmedel (kg CO <sub>2</sub> e)	6 196 515	5 991 699	-3%
Antal portioner	7 714 029	7 275 777	-6%
<b>Klimatpåverkan per portion (kg CO<sub>2</sub>e)</b>	<b>0,80</b>	<b>0,82</b>	<b>3%</b>



Förra årets beräkning uppdaterades också för att säkerställa jämförbarhet mellan åren.

Det genomsnittliga resultatet för 2023 uppgick till 0,82 kg CO<sub>2</sub>e per portion, vilket är en ökning med 3 procent från föregående års resultat. Detta innebär att klimatpåverkan från en genomsnittlig måltid behöver minskas med cirka 37 procent för att målnivån för 2030 ska uppfyllas.

### Fossilbränslefria landtransporter i egen och extern regi

► Region Skåne ska ha 100 procent fossilbränslefria landbaserade transporter till 2030.

Under 2023 uppgick andelen fossilbränslefritt i de drivmedel som användes för drift av Region Skånes egna person- och lastbilar inklusive ambulanser till 80,2 procent, vilket motsvarar en liten minskning i andelen fossilbränslefria drivmedel på cirka 2 procent jämfört med år 2022. Denna minskning kan härledas till att den interna användningen av fossil diesel ökade med cirka 15 procent jämfört med föregående år.

Målet om att Region Skåne ska uppnå 100 procent fossilbränslefria landtransporter omfattar även drivmedelanvändning i den allmänna och den särskilda kollektivtrafiken. Den förstnämnda är 100 procent fossilbränslefri sedan 2018. Resultatet för den särskilda kollektivtrafiken uppgick till 60 procent, vilket utgör en betydande sänkning från fjolårets resultat på 68 procent. Denna minskning kan härledas till en högre användning av fossil diesel vilken ökade med 12 procent jämfört med föregående år.

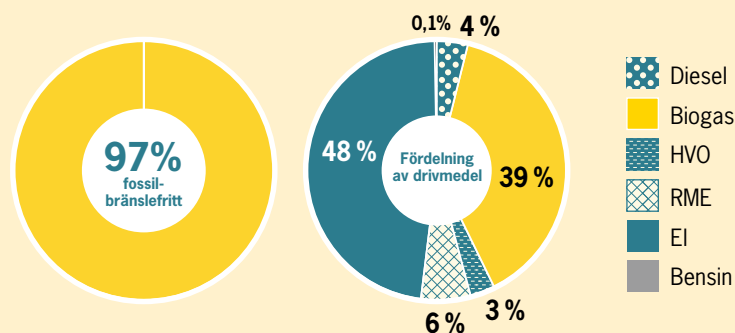
Region Skånes landtransporter som utförs i extern regi, såsom exempelvis externa bud- och byggavfallstransporter tillkommer också i detta mål. En kartläggning av de externa transporterna genomfördes och presenterades i slutet av 2023. Kartläggningen ligger till grund för att prioritera bland de externa transporterna och för att börja samla in

och följa upp drivmedelanvändningen för dessa. För 2023 var det möjligt att samla in uppgifter från två stora leverantörer, ApoEx och Premedic. De insamlade uppgifterna användes för att beräkna Region Skånes första resultat för transporter i extern regi, vilket uppgår till 64 procent fossilbränslefria drivmedel. Denna andel kommer att förändras allt eftersom ett ökande antal av Region Skånes leverantörer omfattas av uppföljningen.

Den sammanlagda andelen fossilbränslefria drivmedel från landbaserade transporter uppgick därmed till 97 procent (se figur 7).

Förutsättningarna att uppnå detta mål påverkas av omvärlden, till exempel genom de annonserade förändringarna i reduktionsplikten och större prisfluktuationer för olika drivmedel. Dessa omvärldsfaktorer och deras effekt på målet bör bevakas de nästkommande åren.

### 7 Drivmedelsmix i landbaserade transporter



### Drivmedelförbrukning i landbaserade transporter

Drivmedel	Interna transporter kWh	Allmän kollektivtrafik kWh	Särskild kollektivtrafik kWh	Transporter i extern regi kWh	Total förbrukning kWh
Bensin	300 263	–	110 324	784	411 371
Biogas	5 230 586	228 323 808	14 065 709	–	247 620 103
Diesel	5 151 353	–	19 147 654	2 799 939	27 098 945
Etanol	53	–	–	–	53
EI	123 186	305 444 018	41 299	3 450	305 611 953
HVO	4 363 894	12 523 312	–	1 706 529	18 593 735
RME	1 645 055	37 322 817	–	–	38 967 872
<b>Total</b>	<b>16 814 391</b>	<b>583 613 955</b>	<b>33 364 986</b>	<b>4 510 702</b>	<b>638 304 033</b>
<b>Andel fossilbränslefritt</b>	<b>80%</b>	<b>100%</b>	<b>60%</b>	<b>64%</b>	<b>97%</b>

### Utsläpp av lustgas och anestesigaser

► Till 2030 ska Region Skåne minska utsläppet av lustgas och anestesigaser med 50 procent jämfört med 2019 års nivå.

Region Skånes utsläpp av anestesigaserna desfluran, sevofluran och isofluran gick under 2023 ned med 85 procent jämfört med 2019. Minskningen var mest påtaglig för desfluran, den anestesigas med högst klimatpåverkan, vars utsläpp har minskat med 95 procent jämfört med referensåret.

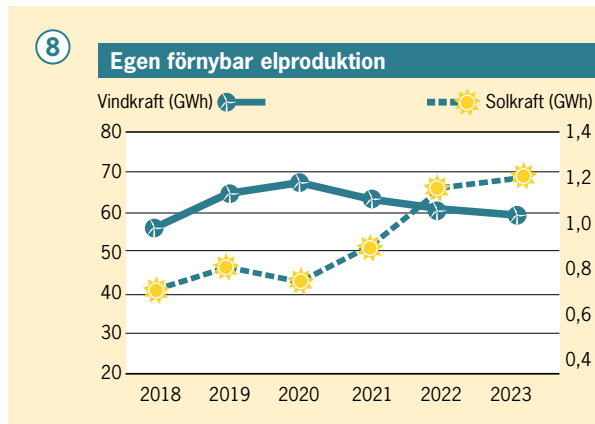
Resultatet för lustgas blev däremot en utsläppsökning med 40 procent jämfört med referensåret. Utsläppsökningen beror på de allvarliga driftproblem som har drabbat destruktionsanläggningarna för lustgas under de senaste åren. En upphandling av nya lustgasdestruktörer genomfördes under 2023 och installationen av de upphandlade anläggningarna pågår.

Under 2023 blev det sammanlagda resultatet för utsläpp av lustgas och anestesigaser en minskning med 10 procent jämfört med 2019. Detta resultat är mindre än föregående års resultat, vilket var 12 procent lägre än basnivån.

Målet att Region Skåne ska halvera utsläppet av lustgas och anestesigaser jämfört med 2019 bedöms trots detta fortfarande möjligt att uppnå.

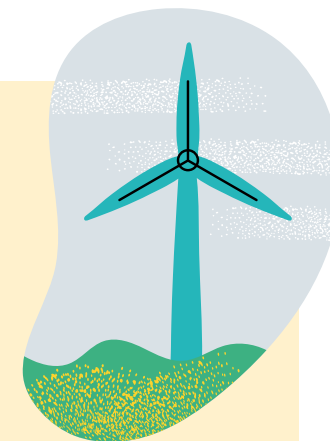
#### Utsläpp av medicinska gaser

Antal ton CO <sub>2</sub> e	2019	2022	2023	Jämförelse	
				2023–2019	
Desfluran	1 380	170	63	-95 %	
Isofluran	17	17	14	-19 %	
Sevofluran	153	164	162	6 %	
Lustgas	2 276	2 986	3 189	40 %	
<b>Total</b>	<b>3 826</b>	<b>3 337</b>	<b>3 428</b>	<b>-10 %</b>	



## 60,5 GWh

är Region Skånes totala förnybara elproduktion 2023, vilket bidrog till en utsläppsminskning av växthusgaser med 4 600 ton CO<sub>2</sub>e.



### Anläggningar för produktion av förnybar el

► Region Skåne ska installera anläggningar för produktion av förnybar el på egenägda fastigheter där det är möjligt.

Under 2023 uppgick årets produktion av solkraft till 1,2 GWh, vilket motsvarar en ökning med 5 procent jämfört med föregående år.

Region Skånes produktion av vindkraft uppgick till 59,3 GWh, vilket är 2 procent lägre än föregående års produktion. Den producerade vindkraften tillförs den allmänna elmarknaden, till skillnad från solkraften som i stället produceras från installationer på egenägda fastigheter och därmed hjälper till att minska Region Skånes behov av inköpt el.

Region Skånes totala förnybara elproduktion under 2023, 60,5 GWh, bidrog till att minska det globala växthusgasutsläppet med drygt 4 600 ton CO<sub>2</sub>e. Denna minskning avser det utsläpp som har undvikits genom att producera el med vind- och solkraft, jämfört med det växthusgasutsläpp som hade genererats om elen istället hade producerats med den nordiska medelmixen.

### Klimatbokslut 2023

► Region Skåne ska minska utsläppen av klimatpåverkande gaser med målsättningen att inte ha några nettoutsläpp av växthusgaser 2045.

Ett klimatbokslut framtaget enligt den internationella standarden Greenhouse gas protocol redovisas i tabellen på nästa sida. För närvarande framgår enbart utsläppskällor för vilka Region Skåne har tillgång till data. Det finns dock stora utsläppskällor såsom byggnation, energianvändning i hyrda fastigheter, inköp av läkemedel med flera, där information saknas i nuläget. Klimatbokslutet kommer därför att utvecklas allt eftersom informationen om andra källor erhålls.

Vissa av utsläppen är beräknade utifrån uppmätta värden såsom fastighetsenergi och drivmedelsförbrukning i kollektivtrafiken. Andra är uppskattade och genererade utifrån ekonomiska inköpsvolym, siffror från leverantörer eller andra använda uppskattningar, till exempel utsläpp från förbrukningsartiklar och livsmedel samt flyg- och tågresor. Utsläpp från de källor där uppskattningar har



## FOKUSOMRÅDE 2

### LÅG KLIMATPÅVERKAN

använts kan därför framöver komma att förändras till följd av metodförändringar och mer exakta mätningar.

Region Skånes utsläpp av växthusgaser uppgick 2023 till 119 160 ton CO<sub>2</sub>e, vilket motsvarar en minskning med 4 procent jämfört med 2022. De verksamhetsdelar där utsläppen har minskat mest var fastighetsenergi och transporter, vilka båda gick ned med 5 procent jämfört med 2022 års nivå.

Flygresor är fortsatt den utsläppskälla som har störst procentuell ökning, 20 procent. Tillsammans med utsläpp från hotellnätter, vilket ökade med 19 procent, kan dessa

pekas ut som de utsläppskällor som orsakade att tjänsteresor blev det enda område i klimtbokslutet vars utsläpp ökade under 2023 jämfört med 2022. Det totala antalet flygresor ökade med 23 procent, motsvarande cirka 1 309 resor, och färdsträckan ökade med 20 procent, motsvarande cirka 1,2 miljoner personkilometer, båda jämfört med föregående år. Antal hotellnätter ökade med 16 procent jämfört med 2022, vilket motsvarar cirka 2 500 hotellnätter.

Siffrorna i Region Skånes klimtbokslut indikerar även att pandemieffekterna på verksamheten och dess utsläpp blir allt mindre märkbara, vilket medför en bättre jämförbarhet

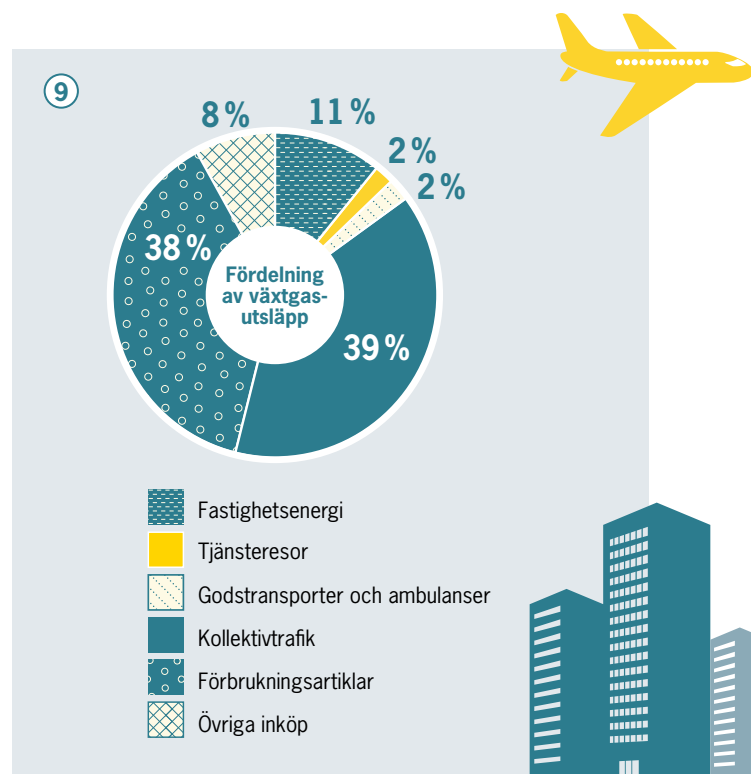
mellan åren. En annan positiv konsekvens av att pandemi-effekterna blir mindre påtagliga är att effekten av genomförda satsningar är lättare att upptäcka och mäta.

Figur 9 visar fördelningen av utsläpp mellan Region Skånes olika utsläppskällor för 2023. Den största utsläppskällan är kollektivtrafiken, vilken står för 39 procent av Region Skånes utsläpp, tätt följd av förbrukningsartiklar med 38 procent. Tillsammans står dessa källor därmed för nästan 80 procent av Region Skånes klimatpåverkande utsläpp.

Växthusgasutsläpp från Region Skånes verksamhet			
Ton CO <sub>2</sub> e	2022	2023	Utveckling 2022–2023
Fastighetsenergi <sup>1</sup>	14 184	13 518	-5%
<b>Tjänsteresor</b>			
Tåg och buss	60	54	-10%
Bil <sup>2</sup>	952	850	-11%
Flyg	1 107	1 329	20%
Hotell	170	202	19%
<b>Summa</b>	<b>2 289</b>	<b>2 435</b>	<b>6%</b>
<b>Transporter</b>			
Interna godstransporter	490	420	-14%
Ambulanser	2 069	1 858	-10%
Allmän kollektivtrafik	43 481	40 674	-6%
Särskild kollektivtrafik	4 642	5 041	9%
<b>Summa</b>	<b>50 682</b>	<b>47 993</b>	<b>-5%</b>
<b>Inköp och resursförbrukning</b>			
Medicinska gaser	3 213	3 428	7%
Livsmedel	6 197	5 992	-3%
Förbrukningsartiklar	47 222	45 630	-3%
Avfall (hantering)	154	164	6%
<b>Summa</b>	<b>56 786</b>	<b>55 214</b>	<b>-3%</b>
<b>TOTALT</b>	<b>123 941</b>	<b>119 160</b>	<b>-4%</b>

1. Fjärrvärme, fjärrkyla och el inom egenägda fastigheter.

2. Poolbil, verksamhetsbunden bil, förmånsbil, taxi och privat bil.



# 3

## Fokusområde 3 Frisk och hälsosam miljö

### **Avsettligt tillsatta särskilt farliga ämnen i produkter, livsmedel, varor och byggmaterial**

► *Inga avsiktliga tillsatta särskilt farliga ämnen ska finnas i de produkter, livsmedel och varor samt byggmaterial som används eller ingår i Region Skånes verksamheter och byggnader, såväl egenägda som hyrda.*

Arbetet med detta mål kräver att Region Skåne har rätt förutsättningar i form av resurser, organisation och processer för att kunna ställa och följa upp relevanta miljökrav i upphandling. Den resursförstärkning för upphandling som tillkom under hösten 2023 genom ett av Region Skånes operativa miljömål är därmed ett viktigt steg framåt för området och målarbetet.

I övrigt har arbetet under 2023 omfattat kemiska produkter, byggvaror, medicintekniska produkter, fordon, möbler och depåer inom kollektivtrafik. Inom genomförda upphandlingar exempelvis för injektion och infusion samt i möbler ställdes det krav för att säkerställa att de varor som finns på avtal, så långt som möjligt, inte innehåller några särskilt farliga ämnen.

Identifiering av särskilt farliga ämnen i befintligt fastighetsbestånd är ett löpande arbete som pågår fram till 2030. Särskilt farliga ämnen i byggvaror i befintligt fastighetsbestånd identifieras och tas bort i samband med större renoveringar av lokaler.

Arbetet med identifiering av särskilt farliga ämnen i kemiska produkter har kommit längre jämfört med arbetet



FOTO © ERIK LEO

Genom att ställa relevanta krav i upphandlingen säkerställs att möblerna på avtal, så långt som möjligt, inte innehåller några särskilt farliga ämnen.

med byggvaror. Region Skåne har i flera år framgångsrikt utfört substitutionsutredningar för att säkerställa att kemiska produkter med särskilt farliga ämnen inte används om det finns bättre alternativ ur miljö- och hälsoperspektiv. Samtidigt pågår ett löpande arbete med att öka medveten-



heten och dokumentera miljö- och hälsorisker hos de verksamheter som använder produkter där det idag inte är tekniskt möjligt att substituera den kemiska produkten.

För de fall där det inte finns några möjligheter till substitution ska en gemensam regionövergripande process för beslut om undantag tas fram för såväl produkter som varor. Undantagen ska även dokumenteras. Arbetet för att ta fram en gemensam process planeras att starta under 2024, men en del förvaltningar dokumenterar redan innehållet av särskilt farliga ämnen i varor och produkter.

Ett exempel är regionfastigheter där verktyget Byggvarubedömning har använts för att både undvika särskilt farliga ämnen i varor och för att dokumentera de fall där undantag inte är tekniskt möjligt. I verktyget registreras de byggvaror som är del av byggprojekten och bedöms bland annat utifrån kemiskt innehåll. Vissa varor flaggas med status ”undviks” efter den kemiska bedömningen och hanteras därefter som avvikelser i verktyget. Under 2023 hanterade regionfastigheter totalt 140 avvikelser, varav över 40 procent berodde på att byggvaran innehöll ett eller flera ämnen upptagna på EU:s kandidatförteckning över särskilt farliga ämnen. En majoritet av dessa avvikelser omfattade apparater, ledningar och andra byggvaror i rörsystem eller rörledningsnät. På så sätt har processen för registrering och dokumentation lett till ökad kunskap om byggvarornas innehåll, riskområden och placering vid ny- eller ombyggnation.



### Användning av särskilt farliga ämnen i leverantörskedjan

► Region Skåne ska aktivt arbeta för att användningen av särskilt farliga ämnen minskar i prioriterade delar av leverantörskedjor.

En viktig inledande pusselbit för detta mål är att ta fram och definiera kriterier för prioriteringar i Region Skånes leverantörskedjor. Ett arbete pågår för att utveckla denna process under perioden 2023–2025.

Ett exempel på hur Region Skåne börjar ta steg för att införa krav i leverantörskedjor var upphandlingen för injektion och infusion vilken genomfördes under 2023. Ett av de miljökrav som ställdes i upphandlingen efterfrågade att den avtalade leverantören senast inför avtalsförlängning, på anmodan, skulle kunna visa upp stickprov på en kartläggning över leverantörskedjorna på avtalade artiklar. Kartläggningen skulle gå minst två steg bak i leverantörsledet med utgångspunkt från den fabrik/aktör där den slutliga produkten sätts samman.

I framtiden kan även Region Skånes medverkan i det nationella kansliet för hållbar upphandling bli en drivkraft i detta arbete. Genom att bidra till implementering av Sveriges regioners gemensamma uppdaterade uppförandekod verkar Region Skåne för att de produkter, varor och tjänster som köps in på nationell nivå är framställda under hållbara och ansvarsfulla förhållanden. I förlängningen innebär detta att den negativa påverkan på människor och miljö under produktens eller tjänstens hela livscykel minskas.

### Ekologiska livsmedel

► Minst 60 procent av Region Skånes livsmedelskonsumtion ska utgöras av ekologiska livsmedel till 2030. För att uppnå målet ska i första hand ekologiska, närproducerade livsmedel väljas och i andra hand ekologiska livsmedel.

Region Skånes totala livsmedelsbudget bestod av 25 procent ekologiska livsmedel under 2023, vilket är 15 procent lägre än föregående årsresultat.

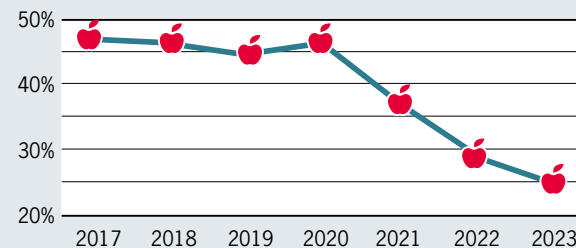
Sedan 2020 har andelen ekologiska livsmedel minskat med 47 procent. En minskande trend av andel ekologiska livsmedel kan därmed tydligt ses de senaste tre åren (se figur 10).

En stor anledning till den nedåtgående trenden är målkonflikten mellan ekologiska och närproducerade livsmedel, vilket har lett till motstridiga kravformuleringar i upphandlingar. Även externa faktorer såsom ökande matpriser och minskad tillgång till ekologiska livsmedel har försvårat förutsättningarna för att uppnå målet. Mer information om den minskande produktionen av ekologiska livsmedel i Sverige och hur den hänger samman med de ökande matpriserna finns i *När ekonomin är kärv får ekologisk mat stå tillbaka*. (Umeå universitet). [Läs mer](#)

10

#### Andel ekologiska livsmedel

Av total livsmedelsbudget



25 %

av Region Skånes livsmedelsbudget bestod av ekologiska livsmedel under 2023. En minskning med 15 procent jämfört med 2022.



# Miljö- och hälsokrav vid finansiering och bidragsgivning

## Kulturförvaltningen

Vid kulturstöd tillämpar kulturnämnden Region Skånes miljöbevis. Verksamheter som erhåller kulturstöd om minst sex prisbasbelopp ska redovisa sitt miljöarbete. Krav på redovisning i miljöbeviset har också ingått i kulturnämndens villkor för verksamhetsstöd. Kriterierna omfattar miljöledning, energianvändning, transporter, konsumtion och avfall samt kemikaliehantering. Systemet med miljöbevis utgör dels ett kontrollsystem, dels ett verktyg för att stödja och inspirera verksamheterna i deras miljöarbete.

Kulturförvaltningens mål för 2023 var att minst 90 procent av de verksamheter med tilldelad kulturstöd över sex prisbasbelopp skulle uppfylla grundkriterierna i

Region Skånes miljöbevis. Samtliga 89 verksamheter som omfattades av redovisningskravet granskades under 2023. Sammanräknat med de verksamheter som uppfyllde alla grundkriterierna, med undantag för beslut om fossilbränslefri energianvändning, redovisade 79 procent av verksamheterna ett systematiskt miljöarbete. De resterande verksamheterna, motsvarande 21 procent, fick inkomma med en förklaring till varför vissa kriterier inte uppfylldes.

## Koncernkontoret

Koncernkontoret tillämpar också Region Skånes miljöbevis och ställer miljökrav på alla verksamheter som får bidrag på minst sex basprisbelopp per år, vilket 2023 motsvarade

315 000 kronor. De verksamheter som omfattas ska uppnå kriterier för att minska sin miljöpåverkan och bidra till att Region Skånes miljömål uppnås.

Ett arbete för att utveckla Region Skånes miljöbevis startades under 2023 av koncernkontoret tillsammans med regional utveckling och kulturförvaltningen. En intern enkätundersökning med utvalda medarbetare genomfördes för att samla in underlag och interna perspektiv på miljöbeviset, som stöd i utvecklingsarbetet. Parallellt intervjuades bidragsmottagare som omfattas av krav på uppföljning av miljöbeviset för att även få in deras perspektiv i utvecklingsarbetet. Detta arbete fortsätter och förväntas bli klart under 2024.

## Privata vårdgivare

Privata vårdgivare erhåller såväl bidrag som blir finansierade av Region Skåne. Systematiken för att följa upp miljökraven i prioriterade avtal med finansierade vårdgivare utvecklades under året och fortsätter under 2024.



KORTFILMEN 'OUTSIDE' FRÅN BUFF (BARN- OCH UNGDOMSFESTIVALEN I MALMÖ) © WOUTER KEIJZER

### 100%

av de verksamheter som erhöll kulturstöd från Region Skåne och omfattades av redovisningskravet granskades under 2023.

### 79%

av de granskade verksamheterna redovisade ett systematiskt miljöarbete.





# Det miljöstrategiska arbetet för att stärka den regionala utvecklingen

Region Skåne arbetar tillsammans med både näringsliv, akademi och offentlig sektor för att stödja arbetet med att minska miljö- och klimatpåverkan. Det miljöstrategiska arbetet i Skåne ska främja innovationer som bidrar till att lösa Skånes miljö- och klimatutmaningar och som samtidigt kan exporteras för att lösa liknande problem på andra platser och därmed skapa arbetstillfällen i Skåne.

Med en växande skånsk befolkning och klimatförändringar som väntas försämra tillgången på vatten, är hållbar vattenförsörjning en växande utmaning. Region Skåne samverkar med flera aktörer i frågan. Under året har även riktade insatser gjorts för att främja utvecklingen av ett hållbart och cirkulärt livsmedelssystem.

Energiförsörjningen är också en av Skånes stora utmaningar. Större tillgång till el är en förutsättning för att kunna fasa ut fossila bränslen från alla sektorer i samhället. En färdplan med mål till 2030 har tagits fram tillsammans med flera privata och offentliga aktörer i Skåne, inom ramen

för Skånes Effektkommission. Färdplanen anger riktning för att stärka både produktion, distribution och smart användning av el och fokuserar på att öka de fossilfria energislag som kan vara på plats till 2030, såsom vind, sol och biobränslen. Under året har Region Skåne även stöttat näringslivet att energieffektivisera.

Region Skåne samverkar med Länsstyrelsen Skåne och Energikontor Syd inom Klimatsamverkan Skåne. Fokus är att samordna insatser utifrån Klimat- och energistrategin för Skåne, med målet att minska klimatpåverkan från både direkta utsläpp och konsumtionen i Skåne. Under året har en av insatserna varit att starta ett utvecklingsprojekt för att se hur solex- och livsmedelsproduktion kan samsas på samma mark. Region Skåne genomför även flera insatser för att minska klimatpåverkan från transporter.

Region Skåne har under året stärkt möjligheterna att vistas i den skånska naturen, via flera hundra mil av vandrings-, cykel- och mountainbikeleder.



## Bilaga: Metodik, datastrategi och emissionsdata

### Energianvändning i egenägda fastigheter

Region Skånes energileverantörer rapporterar inköpt el, fjärrvärme och fjärrkyla till egenägda fastigheter. Regionfastigheter drar sedan bort den mängden energi som sålts vidare till externa verksamheter. Den kvarstående energiförbrukningen används för beräkning av växthusgasutsläppet från energianvändning.

Mängden koldioxidkivalenter från fjärrvärme och fjärrkyla beräknas utifrån Energiföretagens lokala miljövärden.

Region Skåne köper in ursprungsmärkt el från vindkraft. I klimatbokslutet har utsläppet från fastighetsenergi beräknats med nordisk medelmixen, 0,09 kg CO<sub>2</sub>e/kWh för hela livscykeln. (Källa: Naturvårdsverket och SMED, 2021, Emissionsfaktor för nordisk elmix med hänsyn till import och export.)

### Region Skånes egna person- och lastbilar

Andelen fossilbränslefritt i drivmedel för drift av egna person- och lastbilar beräknas utifrån inrapporterat underlag från Region Skånes drivmedelsleverantörer. Utifrån använd drivmedelsvolym beräknas energiinnehåll och andel fossilbränslefritt per energienhet, baserat på respektive leverantörs angivna värmevärden och fossilbränslefri andel för varje drivmedel.

Mängden koldioxidutsläpp från egna person- och lastbilar beräknas utifrån inköpt volym drivmedel, omvandlad till energiinnehåll, samt tillhörande emissionsfaktorer. Emissionsfaktorerna för respektive drivmedel redovisas i tabellen nedan och avser hela livscykeln.

Region Skånes egna person- och lastbilar

Drivmedel	Emissionsfaktor (kg CO <sub>2</sub> e/kWh)
Diesel	0,31
Bensin (blyfri 95, E10)	0,26
Biogas 100	0,02
E85	0,18
RME	0,09
HVO	0,06
El (nordisk medelmix)	0,09

### Externa ambulanser

Mängden koldioxidutsläpp från ambulanser drivna i extern regi, beräknas från deras redovisade drivmedelsanvändning med information om hos vilken leverantör respektive drivmedel har tankats. Därefter har emissionsfaktorer använts utifrån tabellen ovan.

### Tjänsteresor

Mängden koldioxidutsläpp för tjänsteresor med Region Skånes egenägda fordon beräknas utifrån emissionsfaktorer, rapporterade av respektive drivmedelsleverantör i kombination med tankad volym för respektive

fordonstyp. Dessa emissionsfaktorer avser koldioxidutsläpp ur ett livscykelperspektiv, det vill säga produktion, transport och förbränning av bränslet, även kallat *Well to wheel* (WTW). Utsläpp från resor gjorda med privat bil beräknas utifrån Trafikverkets schablonfaktor för personbilar 2022. **Läs mer.** Beräkningar har gjorts enligt följande:

- Poolbil, förmånsbil och verksamhetsbunden bil:** Använd drivmedelsvolym i kombination med emissionsfaktorer för drivmedel i Region Skånes egna person- och lastbilar.
- Privat bil:** Körd sträcka i kombination med Trafikverkets genomsnittliga emissionsfaktor för personbilar i Sverige (0,135 kg CO<sub>2</sub>e/km).
- Taxi:** Kostnad i kombination med Taxiförbundets genomsnittliga emissionsfaktor för taxiresor i Sverige (0,012 kg CO<sub>2</sub>e/kr).
- Flyg:** Uppgifter om flygsträcka per segment av samtliga genomförda flygresorna levereras från Region Skånes avtalade resebyrå. Flygsträckorna delas in i följande kategorier: flygsegment under 500 km, mellan 500–1 000 km, mellan 1 000–2 500 km och över 2 500 km. Flygsträckorna omvandlas till personkilometer (pkm). Emissionsfaktorerna kommer från ICAO *Carbon Calculator* för en representativ flygresa för segment under 500 km och över 1000 km. Emissionsfaktorn för flygsegment mellan 500–1000 km kommer från Energimyndigheten. Tabellen nedan visar de använda emissionsfaktorerna. För att fånga höghöjdseffekten från flygresor används en RFI-faktor av 1,9. RFI står för *Radiative Force Index*, på svenska strålningsdrivningsindex, och är en metod för att inkludera effekten av flygets totala utsläpp.

Flygresor

Flygresor enligt ressträcka	Emissionsfaktor (kg CO <sub>2</sub> e/pkm)
Segment <500 km	0,281
Segment mellan 500–1 000 km	0,172
Segment mellan 1000–2 500 km	0,166
Segment >2 500 km	0,189

- Inrikes och utrikes tåg och buss:** uppgifter om körsträcka levereras från Region Skånes avtalade resebyrå och omvandlas till personkilometer (pkm). Skånetrafikens emissionsfaktor (13 g CO<sub>2</sub>e/pkm) samt SJ:s emissionsfaktor (0,0039 g CO<sub>2</sub>e/pkm) har använts för inrikes resor. Emissionsfaktorn för utrikes tåg (0,061 g CO<sub>2</sub>e/pkm) kommer från *Network for Transport Measures*, (NTM), och är den genomsnittliga emissionsfaktorn i europeiska länder.

- Hotell:** uppgifter om hotellnätter levereras från Region Skånes avtalade resebyrå och indelas i Sverige, övriga Europa och övriga världen. De använda emissionsfaktorerna och källorna redovisas nedan.

Hotellnätter

Antal hotellnätter	Emissionsfaktor (kg CO <sub>2</sub> e/natt)	Källa
Sverige	8,5	Energimyndigheten Drivmedel 2020
Övriga Europa	17	Larsson & Kamb (2019), Travel and climate methodology Report, version 2.0, Chalmers University of Technology
Övriga världen	31	

### Kollektivtrafik

I nedanstående tabell anges faktorer som har använts för energiberäkningar av Skånetrafikens drivmedel. Beräkningarna är gjorda för hela livscykeln, det vill säga från tillverkning av bränslet till förbränning av bränslet i fordonet.

Skånetrafikens drivmedel

Bränsle	Enhet	Energiinnehåll (kWh/enhet)	Produktion+ drift CO <sub>2</sub> e (g/enhet)
Bensin (reduktionspliktig 7,8 %)	liter	8,64	2 659
Biogas	kg	12,9	594
Diesel (reduktionspliktig 30,5 %)	liter	9,8	2 332
HVO (biodiesel)	liter	9,44	357
RME	liter	9,17	1 099
El, förnybar märkt med Bra Miljöval	kWh	1	11,93
El, nordisk medelmix	kWh	1	90,4

### Medicinska gaser

Inköpt mängd anestesigaser är uppmätt i liter respektive kg och har därefter räknats om till koldioxidkivalenter genom att använda GWP-faktorer från FN:s klimatpanels (IPCC) sjätte utvärderingsrapport, se tabell nedan.

Mängd inköpt anestesigaser och lustgas

Medicinsk gas	Enhet	GWP-faktor
Isofluran	liter	803
Desfluran	liter	3 691
Sevofluran	liter	293
Lustgas	kg	273

*Global Warming Potential* (GWP) är ett värde på hur mycket en växthusgas påverkar den globala uppvärmningen i förhållande till samma mängd koldioxid vars GWP är lika med 1.



### Livsmedel

Beräkningen av växthusgasutsläppet från livsmedel görs via verktyget Hantera Livs som använder utsläppsfaktorer från RISE, förutom för livsmedel inköpta via Mathems avtal. Växthusgasutsläppet från de livsmedel som köps från Mathem beräknas med en emissionsfaktor om 0,0059 kg CO<sub>2</sub>e per krona (källa: Upphandlingsmyndigheten miljöspendanalys 2019).

För beräkningen av antal portioner från den inköpta livsmedelmängden i kg har det antagits att övriga måltider avser mellanmål och catering med en genomsnittlig vikt av 250 g per portion samt fika med en genomsnittlig vikt av 150 g per portion. Den genomsnittliga vikten per portion av patientmåltider antas vara 450 g i enlighet med det antagandet som används i Region Skånes nya måltidskoncept.

Det totala matsvinnet antas vara 26 procent.

### Förbrukningsartiklar

Klimatpåverkan från förbrukningsartiklar beräknas med en metod som heter miljöspendanalys, vilken baseras på inköpskostnader i kronor och där de olika emissionsfaktorerna är baserade på livscykelanalys. En miljöspendanalys indikerar, på övergripande nivå, den klimatpåverkan inköpta varor inom olika produktgrupper har. Resultatet kan användas som underlag för att ta fram en kvalificerad prioriteringsordning för arbetet med att minska klimatpåverkan. Källan till emissionsfaktorerna är upphandlingsmyndighetens verktyg för miljöspendanalys.

### Avfall

Inrapporterade fraktionsvikter kommer från Region Skånes upphandlade leverantörer för avfallshämtning. Enligt avtal med dessa ska fraktioner vägas men schablonberäkningar kan förekomma.

Industriavfall (skrot, brännbart och blandat) varierar kraftigt mellan åren. Variationen beror inte på förändringar i kärnverksamheten utan förändringar i form av bland annat renovering, rivning samt möbel- och utrustningsutbyte. Den delen av industriavfallet som uppkommer från byggnation och rivning ska exkluderas från beräkningen av mängden producerat kommunalt avfall.

Växthusgasutsläppet från hantering av avfall har beräknats med följande emissionsfaktorer:

Region Skånes avfall

Mängd avfall i ton som lämnas till:	Emissionsfaktor (kg CO <sub>2</sub> e/ton)
Materialåtervinning	21,294
Energiåtervinning	21,294
Kompost	8,951

Källan till samtliga emissionsfaktorer är *UK Government conversion factors for greenhouse gas reporting (2021)*. Mängden avfall som lämnats till respektive avfallshantering, har beräknats genom en erfarenhetsbaserad bedömning av vilken hantering är mest trolig för respektive fraktion.



**Region Skåne**

291 89 Kristianstad  
Telefon: 044-309 30 00  
[www.skane.se](http://www.skane.se)  
[www.skane.se/kontakt](http://www.skane.se/kontakt)

