



Koncernkontoret

Koncernstab säkerhet och beredskap

STYRANDE DOKUMENT

Process	Bedriva katastrof och beredskaps- arbete	Godkänt datum	2024-09-24
Skapad av	Koncernstab säkerhet och beredskap	Version	1.0
Fastställd av	Regionfullmäktige	Ärendenummer	2024-POL000187
Gäller för	Region Skåne	Gäller fr.o.m.	2024-09-24
		Gäller t.o.m.	tills vidare

Regional beredskaps- och krishanteringsplan för Region Skåne

Inför, vid och efter särskild händelse, extraordinär händelse och höjd beredskap.

Innehåll

Regional beredskaps- och krishanteringsplan för Region Skåne.....	1
1 Inledning.....	5
1.1 Syfte.....	5
1.2 Mål	6
1.3 Omfattning.....	6
2 Vad är en kris?	8
2.1 Definitioner och termer.....	9
3 Det svenska krisberedskapssystemet	11
3.1 Geografiskt områdesansvar – krisberedskap och civilt försvar ..	11
3.2 Ledning och samverkan – Inriktning och samordning	13
3.2.1 Planeringsamverkan	14
3.2.2 Kriskommunikation	14
4 Före.....	15
4.1 Rättsliga ramar för regionens ansvar.....	15
4.2 Region Skånes beredskapsplanering	17
4.3 Risk- och sårbarhetsanalys (RSA)	18
4.4 Regional beredskaps- och krishanteringsplan	19
4.5 Lokala kris- och katastrofmedicinska beredskapsplaner	20
4.6 Kontinuitetshantering.....	21
4.7 Utbildning och övning	21
4.7.1 Utbildnings- och övningsplan för krishanteringsorganisationen	22
4.8 Ansvarsfördelning politisk nivå och tjänstemannanivå.....	23
4.8.1 Regionfullmäktige	23
4.8.2 Regionstyrelsen	24
4.8.3 Krisledningsnämnden	24

4.8.4	Revision.....	24
4.8.5	Nämnder.....	24
4.8.6	Regiondirektören	25
4.8.7	Funktionsdirektörer och förvaltningschefer	25
5	Under.....	27
5.1	Region Skånes krishanteringsorganisation	27
5.2	Region krishantering i ständig beredskap	27
5.2.1	Region Skånes Tjänsteman i beredskap (TiB)	28
5.2.2	Regional krisledning (RKL)/regional särskild sjukvårdsledning.....	29
5.2.3	Smittskyddsläkare i beredskap	30
5.2.4	Skånetrafikens krisledning.....	30
5.2.5	Lokal krisledning/lokal särskild sjukvårdsledning	31
5.2.6	Lokala beredskapsfunktioner med regional beredskap	31
5.2.6.1	Ingenjör i beredskap (IiB)	32
5.2.6.2	Service i beredskap (SiB)	32
5.2.6.3	Beredskap Medicinsk service	32
5.2.6.4	IT-chef i beredskap	32
5.2.7	Psykologisk/psykosocial katastrofledning (PKL)	32
5.2.8	Regiondirektören	33
5.2.9	Beredskapsdirektören	33
5.2.10	Regional krisledande chef/ C RKL.....	34
5.2.11	Region Skånes krisledningsstab (RSKS)	34
5.2.12	Krisledningsnämnd	35
5.2.13	Regionstyrelsen	35
5.3	Regional krisledning.....	35
5.4	Beredskapslägen	37
5.4.1	Extraordinär händelse.....	38

5.4.2 Höjd beredskap	39
6 Efter.....	41
6.1 Åtgärder efter krishantering	41
6.1.1 Avveckling	41
6.1.2 Dokumentation	41
6.1.3 Rapportering	41
6.1.4 Uppföljning och utvärdering.....	41
6.1.5 Erfarenhetsåterkoppling	42

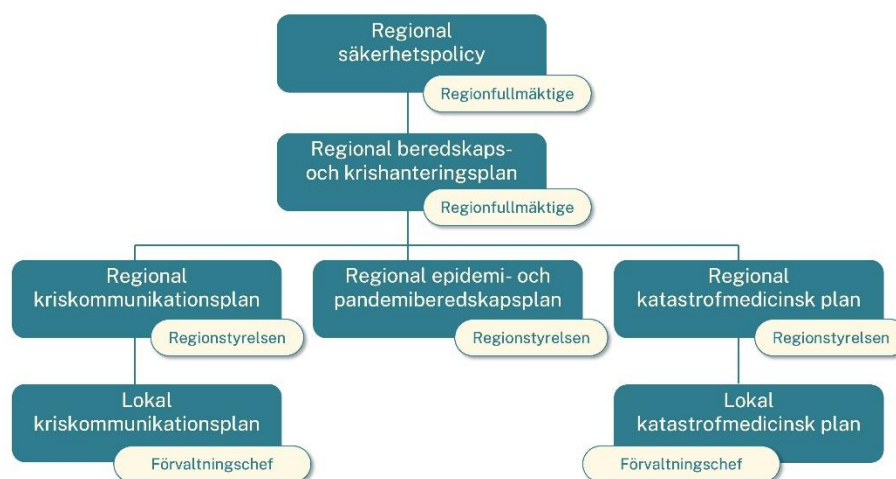
1 Inledning

Regional beredskaps- och krishanteringsplan för Region Skåne redovisar regionfullmäktiges viljeinriktning för regionens beredskapsplanering, utgår från regionens säkerhetspolicy och är styrande för hur Region Skåne organiserar, leder, samordnar, samverkar och kommunicerar vid en kris, eller hot om en kris.

Denna plan utgör lagstadgad plan, enligt lagen (2006:544) om kommuners och landstings åtgärder inför och vid extraordinära händelser i fredstid och höjd beredskap (LEH).

Regionstyrelsen fastställer de riktlinjer som konkretiserar denna beredskaps- och krishanteringsplan. Regiondirektören kan efter vad som framgår i respektive riktlinje, konkretisera och fastställa ytterligare instruktioner.

Figuren nedan illustrerar plandokumentens hierarkiska ordning samt respektive politiskt beslutande organ.



1.1 Syfte

Det övergripande syftet med denna plan är att säkerställa att Region Skåne har en ändamålsenlig:

- beredskapsplanering för att minska sårbarheten i verksamheten samt stärka förmågan att motstå negativa konsekvenser genom att förebygga, förbereda och anpassa regionen för att kunna fullgöra våra uppdrag och tillhandahålla samhällsviktig verksamhet.
- krishantering genom att tillse att det finns en organisation som har god förmåga att hantera särskilda händelser och extraordinära händelser i fredstid enligt lag och föreskrifter.

Planen syftar vidare till att förtydliga organisation och ledningsförhållanden inom regionen vid hantering av kris i fredstid och vid höjd beredskap.

1.2 Mål

Beredskapsplaneringen ska vara en integrerad del i all verksamhet som bedrivs inom regionen och ska därigenom förebygga och begränsa negativa effekter av oönskade händelser som kan drabba personal, besökare, patienter, resenärer, egendom, miljö, kritisk infrastruktur och viktiga samhällsfunktioner.

Beredskapsplaneringen ska även ligga till grund för regionens förberedelser för och förmåga att hantera kriser i fredstid samt säkerställa regionens förmåga inom totalförsvaret vid höjd beredskap så att invånarnas behov av tillgång till de regionala tjänster och verksamheter som Region Skåne ansvarar för kan tillgodoses.

1.3 Omfattning

Regional beredskaps- och krishanteringsplan gäller för regionstyrelsen och samtliga nämnder och förvaltningar inom regionen.

Planen samt de riktlinjer, instruktioner och lokala krishanteringsplaner som konkretiserar denna ska vara kända hos alla regionens medarbetare.

Härutöver gäller planen för samtliga bolag ingående i regionkoncernen i enlighet med vad som framgår av respektive bolags ägardirektiv.

Regionens beredskapsplanering omfattar såväl krav på som, i skälig omfattning, stöd till regionens externa leverantörer i den del de utför verksamhet åt regionen.

Regionens externa leverantörer kan i större eller mindre omfattning, genom avtal och överenskommelser, medverka till inriktning och samordning av regionens krishantering och arbetar då inom ramen för den krishanteringsorganisation som beskrivs i denna plan. Det är i sammanhanget viktigt att understryka att leverantörer, inklusive privata vårdgivare, av samhällsviktig verksamhet är en viktig del av Region Skånes beredskapsplanering och robusthet och skall upprätthålla leverans även vid samhällsstörning. Detta säkerställs bland annat genom särskilda avtalstexter, riktlinjer för upphandlings- och avtalsprocessen, avtalsuppföljning och genom partssamverkan.

2 Vad är en kris?

En kris ska inom ramen för regionens krisberedskap förstås som ett tillstånd orsakat av en oönskad händelse, där en eller flera verksamheter är utsatta för sådana påfrestningar att dessa inte kan bedrivas med befintliga resurser och ordinarie organisation¹.

För att effektivt kunna hantera en kris krävs en anpassad organisation, en krisledning, som snabbt kan träda in och därmed minimera effekterna av händelsen. Denna krishanteringsorganisation ska ha befogenhet att såväl prioritera verksamhet och resurser som att inrikta och samordna krishanteringsåtgärder och informationsaktiviteter.

Det kan inträffa oönskade händelser som innebär påfrestningar för en eller flera verksamheter inom regionen, men som kan hanteras med befintliga resurser i ordinarie organisation. Sådana oönskade händelser klassas som incidenter, inte som kriser.

För att kunna hantera en oönskad händelse effektivt är det viktigt att de som berörs av händelsen bedömer på vilket sätt den kommer att påverka den berörda verksamheten. Tre parametrar har stor betydelse för denna bedömning:

- **Tid**

Under vilken tidsperiod kommer händelsen att påverka verksamheten negativt?

- **Utbredning**

Påverkas hela eller delar av verksamheten? Vilka delar är i så fall berörda? Påverkas verksamheter i flera förvaltningar?

- **Effekt**

Med vilken intensitet drabbar de negativa effekterna verksamheten? Är effekten massiv och lamslår verksamheten eller är påverkan lågintensiv?

¹ 2 kap. 1 § LEH (2006:544).

Oönskade händelser med låg intensitet som pågår över lång tid utgör en särskild utmaning. Det är lätt att vilseledas och tro att händelsen inte är så allvarlig och att den kan hanteras inom den vanliga organisationen, eller att händelsen löser sig själv. Erfarenheter från krishantering pekar på att ju snabbare en verksamhet avsätter resurser och aktiverar sin krisledningsorganisation för att hantera händelsens effekter, desto snabbare kan verksamheten återgå till normala rutiner.

Genom att snabbt bedöma och bemöta händelsens negativa effekter kan också kostnader till följd av störningar i verksamheten minimeras. Det är lämpligt att aktivera krisledningsorganisationen tidigt för att kraftsamla resurser för bedömning och inledande åtgärder och sedan trappa ned om det inte finns behov av krisledning.

2.1 Definitioner och termer

För regionerna utgår regelverken från begreppet *extraordinär händelse* i stället för kris, som används i regelverken för de statliga myndigheterna.

Extraordinär händelse är en situation eller en sådan händelse som avviker från det normala, innebär en allvarlig störning eller överhängande risk för en allvarlig störning i viktiga samhällsfunktioner och kräver skyndsamma insatser av regionen. Begreppet omfattar även svåra påfrestningar som kan uppstå när en eller flera händelser utvecklar sig eller eskalerar till att omfatta flera delar av samhället. Tillståndet är då av en sådan omfattning att det uppstår allvarliga störningar i viktiga samhällsfunktioner och kräver att insatser från flera olika myndigheter och aktörer samordnas för att kunna hantera situationen och därmed begränsa konsekvenserna.

Enligt Socialstyrelsens termbank används *särskild händelse*² när händelsen som är så omfattande eller krävande att resurserna måste organiseras, ledas och användas på särskilt sätt. *Katastrof* inom hälso- och sjukvården är en särskild händelse där tillgängliga resurser är otillräckliga i förhållande till det akuta behovet och belastningen är så hög att normala kvalitetskrav trots adekvata åtgärder inte längre kan upprätthållas. Katastrofmedicinsk beredskap innebär att bedriva hälso- och sjukvård i syfte att minimera negativa konsekvenser vid särskild händelse.

Begreppet särskild händelse används av flera samverkande samhällsaktörer och kan ibland även omfatta en planerad händelse där samverkan och samordning sker innan för att kunna hantera händelsens påverkan på aktörernas verksamhet och dess påverkan på samhället. Exempel på planerade händelser är stora event såsom festivaler, sportevenemang och statsbesök.

Myndigheten för samhällsskydd och beredskap (MSB) använder ofta begreppet *samhällsstörning*. Termen *fredstida kris* används ibland för att särskilja denna typ av händelse från de kriser som uppstår vid väpnat angrepp och krig.

² Begreppet allvarlig händelse har i Socialstyrelsens termbank likställts med *särskild händelse*.

3 Det svenska krisberedskapssystemet

Krisberedskap handlar om förmågan att förebygga, motstå och hantera krissituationer. Syftet med det svenska krisberedskapssystemet är att minska risken för olyckor och kriser samt värna befolkningens liv och hälsa, samhällets grundläggande värden och funktionalitet vid en kris.

Krisberedskap är inte en utpekad organisation eller aktör utan grundar sig på ordinarie förvaltningsstruktur och är den förmåga som skapas i den vardagliga verksamheten. Ansvaret för samhällets krisberedskap regleras i lagar och förordningar, men fördelningen av ansvar bygger även på följande grundläggande principer för krishantering i Sverige:

- **Ansvarsprincipen**

Den som har ansvar för en viss verksamhet under normala förhållanden har motsvarande ansvar vid störningar i samhället. Aktörer har även ett ansvar att agera även i osäkra lägen. Ansvarsprincipen innebär också att aktörerna ska stödja och samverka med varandra, vilket brukar kallas den utökade ansvarsprincipen.

- **Närhetsprincipen**

En kris eller en samhällsstörning ska hanteras där den inträffar och av de som är närmast berörda och ansvariga.

- **Likhetsprincipen**

En aktör ska inte göra större förändringar i organisationen än vad situationen kräver. Aktörernas verksamheter ska alltså fungera som vid normala förhållanden i så stor utsträckning som möjligt.

3.1 Geografiskt områdesansvar – krisberedskap och civilt försvar

Det svenska krisberedskapssystemet delas in i nivåer utifrån geografiskt områdesansvar, där det finns en lokal, regional, högre regional, central och nationell nivå. Geografiskt områdesansvar

innebär att det inom ett geografiskt område; en kommun, ett län eller hela Sverige; finns en aktör som ska verka för inriktning och samordning av andra aktörer.

På nationell och kommunal nivå har det geografiska områdesansvaret en politisk dimension, medan länsstyrelsens geografiska områdesansvar för ledning och samordning inom länet i grunden är en delegering av regeringens ansvar. Det politiska ansvaret för länsstyrelsens åtgärder vilar därmed ytterst på regeringen.

Länsstyrelsen har som geografiskt områdesansvarig myndighet ett särskilt uppdrag att initiera och underlätta den samverkan som krävs inför och vid en kris. Länsstyrelsen ska vid en allvarlig kris, som berör länet eller medför behov av samverkan med kommuner eller andra aktörer, omgående kunna upprätta en ledningsfunktion för bland annat samordning och information. Under en kris är det länsstyrelsens ansvar att ta fram en samlad regional lägesbild.³ Regionerna har inget geografiskt områdesansvar men har likväl ett verksamhetsansvar.

Genom myndighetsreformen, i oktober 2022, inrättades en högre regional nivå genom att dela in landets länsstyrelser i sex civilområden. Civilområdesansvariga länsstyrelser har fått uppgifter som syftar till att det civila försvaret inom civilområdet får en enhetlig inriktning och har ett geografiskt områdesansvar för sitt område när det gäller civilt försvar, dvs uppgifter inför och vid höjd beredskap.

Samtidigt infördes beredskapssektorer med en sektorsansvarig myndighet i varje beredskapssektor. 60 statliga myndigheter blev beredskapsmyndigheter för deras särskilda betydelse för samhällets krisberedskap och totalförsvar.

³ Förordning (2017:870) om länsstyrelsernas krisberedskap och uppgifter inför och vid höjd beredskap samt Förordning (2022:524) om statliga myndigheters beredskap.

Exempelvis är Socialstyrelsen sektorsansvarig myndighet för beredskapssektorn hälsa, vård och omsorg, Trafikverket är sektorsansvarig myndighet för sektorn transporter, Livsmedelsverket är sektorsansvarig för livsmedelsförsörjning och dricksvatten och Energimyndigheten är sektorsansvarig för energiförsörjningen. För närvarande finns tio beredskapssektorer⁴.

3.2 Ledning och samverkan – Inriktning och samordning

Inom krisberedskapen är samverkan och samordning viktiga verktyg för att skapa förmåga att hantera händelser som allvarligt hotar det skyddsvärda i samhället. Under en kris behöver samverkan ske på alla nivåer inom krisberedskapssystemet och mellan olika sektorer och aktörer.

MSB har tagit fram en strategi som stöd för samverkan och ledning inom samhällsskydd och beredskap, både i offentlig och privat verksamhet samt på lokal, regional och nationell nivå. I de gemensamma grunderna vid samhällsstörning⁵ beskrivs ledning och samverkan som funktioner som leder till inriktning och samordning. Region Skånes krishantering utgår från dessa gemensamma grunder.

Inriktning handlar om vilka mål som ska uppnås vid krishanteringen och hur de tillgängliga resurserna ska användas för att nå dessa mål. När flera aktörer behöver arbeta tillsammans finns alltid en aktörgemensam inriktning. Samordning handlar om att koordinera insatser i tid och rum så att tillgängliga resurser kan användas så effektivt som möjligt.

⁴ Utöver de nämnda i stycket även: Ordning och säkerhet, Räddningstjänst och skydd av civilbefolkningen, Ekonomisk säkerhet, Elektroniska kommunikationer och post, Finansiella tjänster, Försörjning av grunddata.

⁵ MSB, *Gemensamma grunder för samverkan och ledning vid samhällsstörningar (2018)*.

3.2.1 Planeringsamverkan

Alla aktörer i krisberedskapssystemet har även en organiserad planeringssamverkan med övriga aktörer på alla nivåer. Länsstyrelsen Skåne initierar till exempel samverkan inom sitt geografiska område och sammanför aktörer i olika samverkansgrupper och forum. Regionerna har tät samverkan sinsemellan. Det är viktigt att i sammanhanget och eftersom samhällsstörningar ibland är gränsöverskridande, notera Region Skånes särställning som gränsregion. Detta ställer särskilda krav på att regionens planeringssamverkan även beaktar Danmark och i huvudsak de danska regionerna.

3.2.2 Kriskommunikation

Ett snabbt igångsatt och strukturerat kriskommunikationsarbete med tydlig och målgruppsanpassad krisinformation kan vara helt avgörande för en effektiv krishantering. Allmänhet, media och berörda aktörer måste fort få veta vad som inträffat och få relevant information om eller hur man ska agera.⁶

Det är därför viktigt att kriskommunikationsarbetet är en integrerad del av krishanteringens alla steg och kan bedrivas mot bakgrund av en samlad lägesbild. Kriskommunikationen ska ske i riktning mot de för händelsen uppsatta målen genom sammanhållen kommunikation och kommunikationssamordning. Detta arbetssätt inkluderar även aktörsgemensamma mål vid samverkan vid kriser och omfattande samhällsstörningar.⁷

⁶ Regional kriskommunikationsplan 2024

⁷ MSB (2019): Kriskommunikation för ökad effekt vid hantering av samhällsstörningar - En vägledning om att integrera kommunikation i samverkan och ledning.

4 Före

4.1 Rättsliga ramar för regionens ansvar

Lagen om extraordinära händelser i fredstid och höjd beredskap, (LEH) och förordningen (2006:637) om kommuners och regionernas åtgärder inför och vid extraordinära händelser i fredstid och höjd beredskap (FEH) ställer upp övergripande utgångspunkter för förberedelser och hantering av en krissituation samt vilka åtgärder som ska vidtas vid höjd beredskap.

LEH syftar till att regionen genom analys, planering, utbildning och övning samt rapportering ska minska sårbarheten i sin verksamhet och ha en god förmåga att hantera krissituationer i fred. Lagen reglerar även bistånd mellan kommuner och regioner samt stöd till enskilda vid extraordinär händelse samt att statlig ersättning ska utgå för att täcka kostnader för förberedande uppgifter enligt lagen.

LEH reglerar krisledningsnämnden och dess verksamhet och ger regionen möjlighet att hantera en extraordinär händelse på ett effektivare sätt genom förenklade former för organisation och beslutsfattande, det vill säga aktivering av krisledningsnämnden.

Utöver LEH och FEH ska regionen även fortsatt tillämpa och förhålla sig till de ordinarie förvaltningsreglerna under hanteringen av en kris; bland annat Förvaltningslag (2017:900), Kommunallag (2017:725) (KL) och Offentlighets- och sekretesslagen (2009:400).

De så kallade situationsreglerna i sektorslagstiftningen ställer upp konkreta uppgifter som ryms inom aktörernas respektive verksamhetsansvar som omfattar regionerna. Dessa kan aktualiseras särskilt i en krissituation exempelvis i Hälso- och sjukvårdslag (2017:30) (HSL), Smittskyddslag (2004:168) och Lag om kollektivtrafik (2010:1065).

Region Skåne ska enligt HSL (2017:30) även planera sin hälso- och sjukvård så att katastrofmedicinsk beredskap upprätthålls i syfte att

minimera följderna vid särskild händelse. Av Socialstyrelsens föreskrifter (SOSFS 2013:22) framgår att varje region ska ha en katastrofmedicinsk beredskapsplan som beskriver hur hälso- och sjukvården ska organiseras vid särskild händelse.

Inför och vid höjd beredskap ska regionen vidta de särskilda åtgärder i fråga om planering och inriktning av verksamheten som är nödvändiga för att regionen ska kunna fullgöra sina uppgifter inom totalförsvaret.

Likt LEH reglerar krisledningsnämnden i fredstid så regleras regionfullmäktige och regionstyrelsens handläggning av ärenden, former för sammanträde och beslutsförighet i lag (1988:97) om förfarande hos kommunerna, förvaltningsmyndigheterna och domstolarna under krig eller krigsfara med mera.

Lag (1992:1403) om totalförsvaret och höjd beredskap reglerar när regionen ska övergå i krigsorganisation och vilka övriga författningar som omedelbart ska tillämpas vid beredskapslarm eller beslut om högsta beredskap. I lagen regleras även beslut om och tilldelning av säkra kryptografiska funktioner för att kunna kommunicera sekretessbelagd och säkerhetsskyddsklassad information⁸.

Säkerhetsskyddslag (2018:585) innehåller krav på åtgärder som syftar till att skydda de uppgifter och säkerhetskänslig verksamhet som är av betydelse för Sveriges säkerhet eller som ska skyddas enligt internationellt åtagande om säkerhetsskydd. Med säkerhetsskydd avses förebyggande åtgärder för att skydda Sveriges säkerhet mot spioneri, sabotage, terroristbrott och andra brott mot landets säkerhet.

Förordning (2023:489) om statsbidrag till regioner för hälso- och sjukvårdens beredskap trädde i kraft den 1 januari 2024. Förordningen

⁸ Region Skånes signalskyddschef svarar för instruktioner och hantering av tilldelade system.

reglerar förutsättningarna för bidrag i syfte att regionen ska kunna genomföra åtgärder för att stärka hälso- och sjukvårdens beredskap så att verksamheten kan upprätthållas under höjd beredskap. Även åtgärder för att höja driftsäkerheten på hälso- och sjukvårdens fastigheter i kris och krig regleras genom förordning för statsbidrag (2023:30). Dessa förordningar ersätter tidigare tilldelning av medel⁹ enligt överenskommelsen om hälso- och sjukvårdens arbete med civilt försvar¹⁰.

Bidrag kan sökas för kostnader för åtgärder inom områdena: personalförsörjning, samverkan och ledning, beredskapsplanering, hantering av masskadehändelser, utbildning och övning samt övriga områden som är prioriterade med hälso- och sjukvårdens beredskap. Socialstyrelsen prövar statsbidragen enligt förordningarna.

4.2 Region Skånes beredskapsplanering

För att Region Skåne ska fullgöra sina lagstadgade och avtalade åtaganden avseende åtgärder inför och vid extraordinära händelser i fredstid och höjd beredskap, förutsätts att regionen bedriver ett systematiskt beredskapsarbete baserat på analys, planering, utbildning och övning och rapportering med en hög grad av uppföljning och erfarenhetsåterkoppling i alla steg.

Region Skånes organisationsstruktur för beredskapsplanering tar sin utgångspunkt i regionens ordinarie organisationsstruktur, ansvarsfördelning och beslutsvägar. Syftet med detta är att säkerställa kompetens och underlätta omställningen från ordinarie verksamhet till krishantering och ledning vid särskild händelse, extraordinär händelse och höjd beredskap. Arbetet samordnas på

⁹ Undantaget överenskommelsen för 2024 om försörjningsberedskap för läkemedel mellan staten och Sveriges Kommuner och Regioner (SKR) som sedan 2022 varit en tilläggsöverenskommelse inom hälso- och sjukvårdens arbete med civilt försvar.

¹⁰ Överenskommelse mellan staten/Socialdepartementet och SKR/regionerna påbörjades 2018 med förnyelser fram till 2023.

regionövergripande nivå av Koncernstab säkerhet och beredskap, Koncernkontoret.

Beredskapsplaneringen baseras på perspektiven före, under och efter.

Nedan tabell visar de huvudsakliga delarna.

FÖRE	UNDER	EFTER
Förmågebedömning	Larm/aktivering av nödvändiga krishanteringsfunktioner	Avveckla krishantering
Risk- och sårbarhetsanalys (RSA)	Upprätta lägesbild och informera om händelseutvecklingen	Dokumentation
Fastställande av styrdokument	Ledning och samverkan	Rapportering
Översyn av organisation och arbetsformer	Samordning	Återhämtning och återbyggande
Förmågehöjande/riskreducerande åtgärder	Kriskommunikation	Erfarenhetsåterkoppling
Kontinuitetshantering	Krisstöd	Uppföljning och utvärdering
Planeringssamverkan	Resursfördelning	
Informationssäkerhet		
Säkerhetsskydd och signalskydd		
Utbildning- och övning		
Rapportering och redovisning		

Nedan beskrivs delar av beredskapsplaneringens före-perspektiv tillsammans med regionens revideringsprocess av relaterade planer och riktlinjer med perioden 2022–2026 som exempelperiod, denna upprepas sen för kommande mandatperioder.

I kap 5 beskrivs under-perspektivet och hur regionen anpassas vid behov av samordning, resursfördelning, samt snabbt och centraliserat beslutsfattande genom Region Skånes krishanteringsorganisation. I kap 6 beskrivs efter-perspektivet genom åtgärder efter krishantering.

4.3 Risk- och sårbarhetsanalys (RSA)

Regionen ska mandatperiodens första år (2023) analysera vilka extraordinära händelser i fredstid som kan inträffa i regionen och hur dessa händelser kan påverka den egna verksamheten. Resultatet av arbetet ska värderas och sammanställas i en regionövergripande RSA vilken i delar ska presenteras för och fastställas av regionstyrelsen. Denna rapporteras till MSB, Länsstyrelsen och Socialstyrelsen senast

den 31 oktober under det första kalenderåret efter ordinarie val till regionfullmäktige (2023)¹¹.

Regionen ska även regelbundet följa upp sin RSA och årligen rapportera sin generella krisberedskap till ovan myndigheter. Varje nämnd rapporterar årligen in lokal rapport (sista mandatåret 2022 innan årsskiftet, och därefter årligen enligt regionstyrelsens riktlinje fram till 2025 då rapport ska inkomma innan årsskiftet sista mandatåret).

- **Åtgärder**

Regionstyrelsen ska i samband med fastställande av regionövergripande RSA (2023) samordna och integrera analysen med riskanalysarbete som sker i enlighet med annan lagstiftning samt beakta om beslut av åtgärder ska ingå i Region Skånes verksamhetsplan och budget (nästkommande år) samt om revideringar i reglemente för nämnder och styrelser är nödvändiga.

4.4 Regional beredskaps- och krishanteringsplan

Regionstyrelsen reviderar utifrån regionövergripande RSA planen för hur de extraordinära händelserna ska hanteras. I revideringen beaktas även lärdomar och erfarenheter från beredskapsplanering och krishantering. Regionfullmäktige fastställer Regional beredskaps- och krishanteringsplan (2023/2024 beroende på omfattning av revideringen).

- **Riktlinjer**

Därefter reviderar och fastställer regionstyrelsen riktlinjer (2024) för att inrikta och stödja regionens nämnder, styrelsen, förvaltningar och bolag i deras beredskapsplanering och krishanteringsarbete såsom: Regional katastrofmedicinsk plan, Epidemi- och pandemiberedskapsplan, Regional kriskommunikationsplan,

¹¹ I enlighet med MSB:s föreskrifter (2015:14) om landstings risk- och sårbarhetsanalyser.

Övergripande inriktning och mål för sammanhållen planering för civilt försvar, Riktlinjer för RSA och kontinuitetshantering, Kompetensförsörjningsplan och Riktlinjer för leverantörers upprätthållande av samhällsviktig verksamhet. Regionstyrelsen fastställer därutöver Säkerhetsstrategi och Riktlinje för informationssäkerhet.

- **Instruktioner**

Regiondirektören kan efter vad som framgår i regionstyrelsens riktlinjer, konkretisera och fastställa ytterligare instruktioner¹² och uppdragsbeskrivningar som ska underlätta för förvaltningschefer, övriga chefer och medarbetare att förstå sin roll och sitt ansvar i regionens beredskaps- och krishanteringsarbete (löpande revidering vid behov).

4.5 Lokala kris- och katastrofmedicinska beredskapsplaner

Förvaltningarna reviderar de lokala planerna inklusive lokal kriskommunikationsplan för att säkerställa att incidenter, särskilda händelser, kriser och extraordinära händelser kan hanteras på bästa möjliga sätt i egen verksamhet.

Förvaltningschef (eller i tillämpliga fall VD) fastställer därefter de lokala planerna under mandatperioden och säkerställer att de korrelerar med gällande Regional beredskaps- och krishanteringsplanen, Regional kriskommunikationsplan och övriga riktlinjer som träffar förvaltningens verksamhet. De nämnder, styrelser och bolag som ansvarar för hälso- och sjukvård omfattas av Region Skånes katastrofmedicinska plan och övriga regionala riktlinjer för katastrofmedicinsk beredskap och krisstöd

¹² Exempelvis Instruktion för Regional krisledning och regional särskild sjukvårdsledning (TiB, KiB och RLB), Stabsmetodik för krisledning och Regionens tjänstemannaorganisation vid höjd beredskap.

4.6 Kontinuitetshantering

Kontinuitetshantering ska utgå från nämndernas genomförda RSA för att skapa robusthet i organisationen så att verksamheten kan upprätthållas, på en tolerabel eller adekvat nivå, oavsett vilken störning som inträffar. Systematisk kontinuitetshantering syftar till att personella, ekonomiska, funktionella och informationsrelaterade värden inte ska gå förlorade.

Kontinuitetshantering hjälper till att prioritera vad som måste fungera, vad som krävs för att det ska fungera, vad som kan hota det som krävs och vad vi kan göra åt det. Kontinuitetsplaner hjälper personalen att veta vad den ska göra vid en störning i en kritisk aktivitet eller resurs.

Kontinuitetshantering behöver således ske på såväl lokal som förvaltnings-övergripande och regionövergripande nivå.

4.7 Utbildning och övning

Utbildning och övning stärker förmågan till krishantering och ska därför genomföras regelbundet. Verksamheten ska planeras så att alla som har behov ges möjlighet att delta i utbildning- och övningsverksamheten.

Övningsverksamhet kan förekomma både som seminarieövningar med möjlighet för diskussion och reflektion under övningen såväl som övningar av prövande karaktär där syftet kan vara att öva funktioner och utvärdera fastställda planer. Samtliga övningsinsatser kan genomföras lokalt, förvaltningsövergripande eller regionalt. Även mer komplexa övningar med bred samverkan inom och utanför Region Skåne kan förekomma.

All utbildnings- och övningsverksamhet ska utvärderas, enligt regionstyrelsen riktlinjer. Erfarenheter och lärdomar ska ligga till grund för att analysera och prioritera övergripande behov av

förstärkning av regionens förmågor att hantera negativa konsekvenser av oönskade händelser eller avbrott.

Utöver nästföljande utbildnings- och övningsplan för krishanteringsorganisationen tillkommer en mer detaljerad årlig regional utbildnings- och övningsplan som tas fram av Koncernstab säkerhet och beredskap utifrån dels identifierade behov i regionens kontinuerliga beredskapsarbete; kriskommunikation och deltagande i totalförsvarsplaneringen, dels utifrån lokal utbildnings- och övningsplanering inom nämndernas verksamhet.

Regionstyrelsen och regiondirektören ska prioritera deltagande i övningar som initierats av sektorsansvariga myndigheter samt de som sker i samverkan med övriga regioner och andra samhällsaktörer¹³ i syfte att stärka regionens förmåga vid fredstida kriser, fara för krig och ytterst under krig.

4.7.1 Utbildnings- och övningsplan för krishanteringsorganisationen

Regionstyrelsen säkerställer att förtroendevalda i krisledningsnämnden får utbildning och övning för att de ska kunna lösa sina uppgifter vid extraordinära händelser enligt med 8 § LEH.

¹³ Socialstyrelsen, MSB, Försvarsmakten, Polis, Trafikverket, Civilområdet, Länsstyrelsen, med flera

Regionstyrelsen bereds utbildning och övning inför ledningsansvar under höjd beredskap, enligt kap 3 2§ LEH, av den civila hälso- och sjukvården samt den övriga verksamhet för det civila försvaret som regionen ska bedriva. Övriga funktioner i krishanteringsorganisationen övas enligt frekvensen i nedan plan.

Målgrupp	Utbildning/övningsfrekvens	Ansvar
Regionstyrelsen	Minst en gång per mandatperiod	Regiondirektören
Krisledningsnämnd	Årligen	Regiondirektören
Koncernledning	Vartannat år	Regiondirektören
Regional krisledning (TiB, KiB, RLB)	Kvartalsvis	Regional krisledande chef
Beredskapsfunktioner ink. Smittskydd	1-2ggr/ år. Därutöver enligt respektive lokal utbildnings- och övningsplan.	Regional krisledande chef
Skänetrafikens krisledning	Minst årligen enligt respektive lokal utbildnings- och övningsplan. Därutöver deltagande i regionala utbildningar och övningar.	Förvaltningschef
Övriga medarbetare vid förvaltning	Minst årligen enligt respektive lokal utbildnings- och övningsplan. Därutöver deltagande i regionala utbildningar och övningar.	Förvaltningschef
Leverantörer samt bolag	Enligt avtal/överenskommelse eller ägardirektiv samt vid bedömt behov.	Verksamhetsansvarig

I tabellen motsvaras Regional krisledande chef i detta sammanhang av beredskapsdirektören.

4.8 Ansvarsfördelning politisk nivå och tjänstemannanivå

Utöver den ansvarsfördelning som framgår i föregående avsnitt beskrivs nedan ansvarsfördelningen mellan politisk nivå och tjänstemannaledningen.

4.8.1 Regionfullmäktige

Regionfullmäktige tillsätter ledamöter och ersättare till krisledningsnämnden och antar reglemente om krisledningsnämndens verksamhet och arbetsformer.

Regionfullmäktige tar emot rapport från krisledningsnämnden om den varit aktiverad, i enlighet med det som framgår av kap 6.

Regionfullmäktige antar reglemente för regionstyrelsen och övriga nämnder, samt fastställer Regional säkerhetspolicy.

4.8.2 Regionstyrelsen

Regionstyrelsen ansvarar för att leda, driva, utveckla, samordna och följa upp regionens beredskaps- och krishanteringsarbete vid kris i fredstid och under höjd beredskap. Utöver detta åligger det regionstyrelsen att i enlighet med kommunlagens bestämmelser ha uppsikt över övriga nämnders verksamhet inom området.

Regionstyrelsen ansvarar för inriktningsbeslut av beredskapsplanering och civilt försvar samt för ledning av den civila hälso- och sjukvården samt den övriga verksamhet för det civila försvaret som regionen ska bedriva vid höjd beredskap och ytterst krig.

4.8.3 Krisledningsnämnden

Krisledningsnämnden har ingen löpande verksamhet utan kan aktiveras och träda i funktion vid extraordinär händelse i enlighet med krisledningsnämndens reglemente.

Krisledningsnämndens ledamöter har ett ansvar att hålla sig uppdaterade och vara nåbara eftersom det kan fattas beslut om att krisledningsnämnden ska aktiveras.

4.8.4 Revision

Revisorerna har i uppdrag att granska all verksamhet i Region Skåne, vilket även omfattar Region Skånes förmåga att planera inför och hantera kriser. Granskning kan därmed ske hos nämnder, verksamheter, förvaltningar och bolag före, under och efter en kris avseende ledning, planering, styrning, uppföljning, kontroll och redovisning.

4.8.5 Nämnder

Respektive nämnd (även driftsnämnd) ansvarar för att beredskapsplaneringsarbetet bedrivs i enlighet med reglemente samt denna plan och att förvaltningarnas arbete i övrigt följer regionstyrelsens riktlinjer.

4.8.6 Regiondirektören

Regiondirektören samordnar den övergripande beredskapsplaneringen och den regionala krishantering och ansvarar för att hålla regionstyrelsen informerad.

Regiondirektören har ett övergripande ansvar för att samtliga verksamheter i Region Skåne bedriver ett verksamhetsanpassat beredskapsplanerings- och krishanteringsarbete och säkerställer:

- rutiner, metodstöd och mallar kopplat till riktlinjer och instruktioner
- att upphandlande verksamheter beaktar kravställning gentemot leverantörerna för upprätthållande av samhällsviktig verksamhet
- bemanning av utbildad och övad krishanteringsorganisation och krigsorganisation inkl. förmåga och rutiner att rapportera lägesbilder
- regionens interna och externa kriskommunikation
- planering för att ge och ta emot bistånd från andra aktörer enligt LEH
- Region Skånes deltagande i beredskaps- och totalförsvarsplaneringen på lokal, regional, högre regional och central nivå
- att adekvata resurser avsätts för förmågebedömning, förmågehöjande och riskreducerande åtgärder (beträffande kontinuitetshantering, informationssäkerhet, säkerhetsskydd, signalskydd och övriga relaterade säkerhetsområden) samt redovisning, rapportering, uppföljning och erfarenhetsåterkoppling.

4.8.7 Funktionsdirektörer och förvaltningschefer

Funktionsdirektörer och förvaltningschefer ansvarar för att samtliga verksamheter i funktion eller förvaltningen bedriver ett verksamhetsanpassat beredskapsplanerings- och krishanteringsarbete och ska aktivt arbeta för att minska sårbarheter

och risker i verksamheten. Funktionsdirektör och förvaltningschef ansvar för att:

- Verksamhetsområdeschefer eller motsvarande säkerställer att medarbetare har kunskap om verksamhetens uppdrag vid kris, särskild och eller extraordinär händelse och under höjd beredskap.
- Enhetschefer eller motsvarande säkerställer att medarbetare får introduktion och ges möjlighet att delta i regional och lokal utbildning- och övningsverksamhet.
- Varje medarbetare ska känna till hur hantering av och organisation vid kris (särskild och/eller extraordinär händelse samt höjd beredskap) påverkar egen roll, funktion och arbetsplats.

Utöver detta åligger ett särskilt ansvar på beredskapsdirektören att säkerställa samordning av det regionala arbetet med beredskap, civilt försvar, säkerhet, signalskydd och säkerhetsskydd på ett ändamålsenligt sätt i syfte att stärka regionens förmåga. Kommunikationsdirektören ansvarar för att säkerställa arbete med sammanhållen kriskommunikation samt bemanning av kriskommunikationsfunktion.

5 Under

5.1 Region Skånes krishanteringsorganisation

Följande beskriver ledningsförhållanden då en organisation eller verksamhet alternativt hela Region Skåne leds under särskild händelse, extraordinär händelse och höjd beredskap.

Ledningsstrukturen bygger på att händelsen så långt som möjligt ska hanteras inom den verksamhet som berörs men med möjlighet till övergripande inriktning och samordning i form av en krisledning.

Koncernledningen har ingen egen krisledning utan utgör stöd eller ingår i övriga krisledningar enligt den regionala krishanteringsorganisationen som beskrivs nedan.

5.2 Region krishantering i ständig beredskap

Regionens krishanteringsförmåga upprätthålls genom grundberedskapen i Regional krisledning (RKL), Skånetrafikens krisledning, Smittskyddsläkare i beredskap och andra beredskapslinjer med regionalt uppdrag, samt de beredskapsfunktioner vid respektive förvaltning som kan ta emot larm, initiera och samordna hantering samt aktivera lokal krisledning¹⁴. Regionkoncernens bolag har beredskapsfunktioner utifrån ägardirektiv och leverantörer har beredskapsfunktioner utifrån överenskommelser och avtal.

Kriskommunikation är en viktig och prioriterad del i Region Skånes krisberedskap och ingår i grundberedskapen i såväl regional- som lokal krisledning.

¹⁴ Lokala krishanteringsplaner/Katastrofplaner och kriskommunikationsplaner utformas, med korrelation till den regionala beredskaps- och krishanteringsplanen och den regionala kriskommunikationsplanen för att säkerställa att incidenter, särskilda händelser, kriser och extraordinära händelser kan hanteras på bästa möjliga sätt.

Är krisen omfattande och har stor påverkan på regionen sker inriktning och samordning genom regional krisledning. Vid en särskild händelse av mindre omfattning sker inriktning och samordning inom den berörda verksamheten och av lokal krisledning. I kap 5.3 beskrivs regionens krisledningsnivåer närmare.

Regional krisledning, Skånetrafikens krisledning och Smittskydd Skåne kan vara aktiverade utan att annan krisledning är aktiverad såväl som parallellt med att en eller flera lokala krisledningar är aktiverade.

5.2.1 Region Skånes Tjänsteman i beredskap (TiB)

TiB är en larmmottagare för all verksamhet¹⁵ i Region Skåne och etablerar samverkan med övriga funktioner och aktörer internt (inom regionen) och externt (utanför regionen). TiB är den funktion som initialt kontaktas och medverkar vid möte då det föreligger samverkansbehov inom länet, mellan regioner, nationellt eller internationellt¹⁶.

TiB har till uppgift att ta emot larm, verifiera uppgifter, larma vidare, initiera och samordna det inledande arbetet och informera om händelsen.

TiB är även ingången till regional krisledning (RKL) som kan initiera regional särskild sjukvårdsledning (RSSL)¹⁷ vid händelser där resurserna blir, eller riskerar att bli, otillräckliga i förhållande till behoven i sjukvården.

¹⁵ Undantaget i de fall som Skånetrafikens krisledning och Smittskydd Skåne mottager larm i egen verksamhet. Regional påverkan i sådant larm meddelas TiB.

¹⁶ Undantaget om nationell krisledning etablerats tex vid händelse utomlands, då upprätthålls kontakten med andra länder av krisledning på nationell nivå.

¹⁷ Varje region ska ha en funktion som ansvarar för ledningsuppgifter vid särskild händelse eller risk för sådan. Den särskilda sjukvårdsledningen ska kunna verka på regional nivå, i ett skadeområde, i ambulanssjukvården och på vårdenheter, Socialstyrelsens föreskrifter och allmänna råd (SOF 2013:22) gällande katastrofmedicinsk beredskap,

5.2.2 Regional krisledning (RKL)/regional särskild sjukvårdsledning

RKL utgörs i sin grundbemannade form av en stab bestående av tjänsteman i beredskap (TiB), kommunikatör i beredskap (KiB) och regional läkare i beredskap (RLB).

Regional krisledning har till uppgift att inrikta och samordna krishanteringsåtgärder på en regionövergripande nivå. Detta sker såväl internt inom regionkoncernen som genom samverkan och samordning med andra samhällsaktörer på regional, nationell och internationell nivå. Regional krisledning kan även samordna resurser inför planerade händelser som kan komma att påverka Region Skånes verksamheter. Härutöver ska den regionala krisledningen sprida snabb, korrekt och tillförlitlig information om krisen och krishanteringen.

KiB ansvarar för kriskommunikationsinriktning, samordning av kriskommunikationsarbetet och extern kriskommunikationssamverkan. KiB:s planering för kriskommunikation ska utgå från kommunikationsfunktionens ordinarie organisationsstruktur, ansvarsfördelning och beslutsvägar. I regional kriskommunikationsplan regleras detta närmare.

RKL utgör regional särskild sjukvårdsledning (RSSL) när inriktning och samordning av hälso- och sjukvårdens resurser och dess stödverksamheter är nödvändiga. Vid en särskild händelse har RLB inledningsvis mandat att besluta om samordning av samtliga sjukvårdsresurser. I Region Skånes katastrofmedicinska plan regleras detta närmare.

När en eller flera händelser är så omfattande eller krävande att resurserna måste organiseras, ledas och användas på särskilt sätt kan

regionala krisledningen utökas med fler funktioner alternativt att Region Skånes krisledningsstab (RSKS) aktiveras¹⁸.

Beredskapsfunktionerna TiB, RLB och KiB kvarstår för att motta larm om nya händelser, samtidigt som etablerad stab hanterar pågående händelse eller kris.

5.2.3 Smittskyddsläkare i beredskap

Smittskyddsläkare¹⁹ i beredskap tar emot larm och agerar utifrån Smittskyddslagen (2004:168), lagen om skydd mot internationella hot mot människors hälsa (2006:1570) samt Epidemi- och pandemiberedskapsplan, vilken fastställs av regionstyrelsen. Smittskyddsläkaren har mandat att vidta de åtgärder som krävs för att skydda befolkningen i samband med epidemier eller utbrott av smittsam sjukdom.

Smittskyddsläkaren ingår i RSSL om denna aktiveras på grund av en smittskyddshändelse, vilket möjliggör en samverkan i att ställa om hela regionens sjukvårdsorganisation inom öppen och slutenvård under en gemensam ledning.

5.2.4 Skånetrafikens krisledning

Skånetrafiken hanterar regional kollektivtrafikledning, serviceresor och färdtjänst i egen och upphandlad samhällsviktig verksamhet inkluderat information till allmänhet, resenärer och berörda aktörer för bedrivandet av sin verksamhet.

Skånetrafikens krisledning agerar utifrån sin lokala krisberedskapsplan och hanterar omprioriteringar inom

¹⁸ Krisledningsstaben är indelad i funktioner vilka fastställs av regiondirektören i Stabsmetodik för krisledning. Beslutet ligger även till grund för utbildning och övning för funktioner i Region Skånes krishanteringsorganisation.

¹⁹ Enligt 9 § Smittskyddslag (2004:168) ska det i varje region finnas en smittskyddsläkare. I frågor som inte gäller smittskyddsläkarens myndighetsutövning ska denne verka under nämnden som utsett denne.

kollektivtrafiknämndens och förvaltningens ansvarsområde²⁰. Skånetrafikens krisledning informerar och samverkar med RKL och inriktas av densamma när händelsen eller krisens karaktär kräver den samordningen. TiB ska omedelbart informeras när Skånetrafikens krisledning aktiveras.

5.2.5 Lokal krisledning/lokal särskild sjukvårdsledning

Region Skånes förvaltningar och bolag har en beredskapsfunktion som tar emot larm och aktiverar lokal krisledning för att hantera kris i egen verksamhet och samverka med regional krisledning samt de aktörer som den lokala krisledningen behöver samverka med för att hantera krisen. För närmare information hänvisas till respektive förvaltnings beredskapsplan.

I Region Skånes prehospitala och hospitala verksamheter samt på övriga vårdförvaltningar, inkluderat i avtal med leverantörer, finns katastrofmedicinska beredskapsfunktioner som tar emot larm och aktiverar lokal särskild sjukvårdsledning (LSSL), i enlighet med Region Skånes katastrofmedicinska beredskapsplan, vilken fastställs av regionstyrelsen.

5.2.6 Lokala beredskapsfunktioner med regional beredskap

Nedan redogörs övergripande för lokala beredskapsfunktioner inom serviceförvaltningar som även innehar ett regionalt beredskapsperspektiv dygnet runt, årets alla dagar. Regionservice, Regionfastigheter, Förvaltning Digitalisering, IT och MT, samt Medicinsk Service (som också är en sjukvårdsförvaltning) ska i sin krisplanering ta hänsyn till att tillräckligt stöd kan lämnas till andra förvaltningar vid särskilda händelser.

²⁰ Kollektivtrafiknämnden ansvarar för planering och genomförande av regional kollektivtrafik. Skånetrafiken utvecklar, planerar, upphandlar, informerar om och marknadsför kollektivtrafiken i Skåne.

5.2.6.1 Ingenjör i beredskap (IiB)

IiB är en regional beredskapsfunktion med ansvar för att vid störningar initiera och samordna fastighetstekniska driftsfrågor samt samordna funktionen Service i beredskap (SiB). IiB ansvarar för att larma SiB vid behov eller på uppdrag av TiB. Funktionen nås via TiB.

5.2.6.2 Service i beredskap (SiB)

SiB är en regional beredskapsfunktion med ansvar att vid störningar initiera och samordna åtgärder gällande försörjningsfrågor och servicelösningar. SiB larmas av IiB.

5.2.6.3 Beredskap Medicinsk service

Beredskap Medicinsk service är en regional beredskapsfunktion och kontaktpunkt för att initialt hantera allvarliga händelser med påverkan på Medicinsk service verksamhet. Funktionen nås via TiB.

5.2.6.4 IT-chef i beredskap

IT-chef i beredskap är en regional beredskapsfunktion med ansvar att vid störningar initiera och samordna åtgärder inom IT och telefoni. Funktionen nås via TiB.

5.2.7 Psykologisk/psykosocial katastrofledning (PKL)

PKL²¹ leder och samordnar det psykiatriska och psykosociala omhändertagandet av drabbade, anhöriga och personal vid allvarligare händelser. Den lokala och regionala krisstödsorganisationen aktiveras av lokal eller regional krisledning. PKL samordnar vid behov sin insats med kommunerna.

²¹ I enlighet med § 12 SOFS (2013:22)

5.2.8 Regiondirektören

Regiondirektören är Region Skånes högsta beslutande tjänsteman och ytterst ansvarig för:

- att Regions Skånes verksamheter samverkar och att kritiska funktioner upprätthålls och att adekvata resurser tillhandahålls.
- lägesbildrapportering och kriskommunikationen till invånare, medarbetare, Region Skånes helägda bolag, samarbets- och avtalspartners, massmedia, kommuner och myndigheter.
- att besluta om att etablera Region Skånes krisledningsstab (RSKS) när situationen så kräver.
- att kontakta och informera krisledningsnämndens ordförande om omständigheter som är av betydelse för att aktivera krisledningsnämnden. Regiondirektören bistår även krisledningsnämndens i dess arbete samt informerar övriga verksamheter om fattade beslut.
- att informera tjänstemannaorganisationen då ledningsansvaret förändras.

5.2.9 Beredskapsdirektören

Beredskapsdirektören utgör stöd till regiondirektören avseende etablerande av regionens krisledning på ett ändamålsenligt sätt och ansvarar för:

- - att efter regiondirektörens beslut om aktivering av RSKS sammankalla staben och utse stabschef för RSKS.
- - att RKL:s beredskap och aktiva arbete upprätthålls på ett ändamålsenligt sätt som är hållbart över tid om så krävs.

5.2.10 Regional krisledande chef/ C RKL

Regional krisledande chef för RKL utgörs av beredskapsdirektören eller annan av denne utsedd chef efter obligatoriskt samråd med regiondirektören. Den krisledande chefen ansvarar för att fatta strategiska beslut i syfte att åstadkomma inriktning och samordning för regionens krishantering och regionens särskilda sjukvårdsledning. Krisledande chef ansvarar för beredning av ärenden och lägger fram förslag till beslut som ska fattas av regiondirektören. I den mån dessa beslut är av normativ art ska den krisledande chefen bereda ärendet och lämna förslag till beslut till krisledningsnämnden eller regionstyrelsen.

5.2.11 Region Skånes krisledningsstab (RSKS)

RSKS är en tillfällig stab som stödjer regiondirektören vid förväntade och/eller mer långsiktiga händelser som kan påverka Region Skånes verksamhet. RSKS sammankallas av beredskapsdirektören eller dennes ersättare efter beslut av regiondirektören. Till RSKS kallas de kompetenser som behövs för den aktuella situationen och staben samordnas av beredskapsdirektören utsedd stabschef. Ibland krävs samordning mellan flera regionala staber samt att situationen kräver uthållighet över tid, som medför att ytterligare stabstödsfunktioner²² tillsätts.

Krisledningsstaben sammanställer och upprätthåller regionens lägesbild, analyserar situationen och utformar beslutsunderlag samt planerar och samordnar krishanteringsåtgärder och kommunikationsaktiviteter. Region Skånes kriskommunikation bidrar till att öka förståelsen för situationen och för hur den hanteras.

Krisledningsstaben verkställer och följer upp beslut fattade av aktiverad krisledningsnämnd, regiondirektören eller utsedd regional krisledande chef.

²² Enligt Stabsmetodik för krisledning.

5.2.12 Krisledningsnämnd

Om det föreligger stort behov av samordning, resursfördelning och centraliserat beslutsfattande kan det bli aktuellt att krisledningsnämnden träder i funktion. Situationen avgör vilken organisationsform som är mest lämplig och det finns ingen skyldighet att aktivera krisledningsnämnden vid en extraordinär händelse. Krisledningsnämnden kan överta beslutanderätt från de nämnder och i den omfattningen som är nödvändig med hänsyn till den extraordinära händelsens omfattning och art. Om krisledningsnämnden har trätt i funktion och fattat beslut ska dessa beslut anmälas vid nästa regionfullmäktigessammanträde.

5.2.13 Regionstyrelsen

Vid höjd beredskap ansvarar regionstyrelsen för ledningen av civila hälso- och sjukvården samt övrig verksamhet som regionen ska bedriva, enligt fastställd krigsorganisation.

5.3 Regional krisledning

Vid en samhällsstörning kan det finnas behov av att aktivera en krisledning. Grundregeln är alltid att en samhällsstörning i första hand ska hanteras av den verksamhet och förvaltning som berörs och i ordinarie struktur. Om detta inte är tillräckligt aktiveras lokal krisledning eller LSSL som leder krishanteringen. Den nämnd som ansvarar för verksamheten utgör den politiska beslutsnivån. Beslut om aktivering och avveckling av lokal krisledning fattas av lokal beslutsfattare enligt lokal plan och besluten ska meddelas TiB. Stöd från den regionala nivån kan i vissa fall behövas efter begäran från lokal nivå (men då utan att RKL är aktiverad) och utgörs i första hand av TiB.

Vid en händelse som inte kan hanteras av berörd verksamhet/förvaltning eller en samhällsstörning som berör flera förvaltningar kan det finnas behov av att aktivera krisledning på regional nivå (dvs RKL) för att inrikta och samordna regionens krishanteringsåtgärder eller då behov av intern och/eller extern

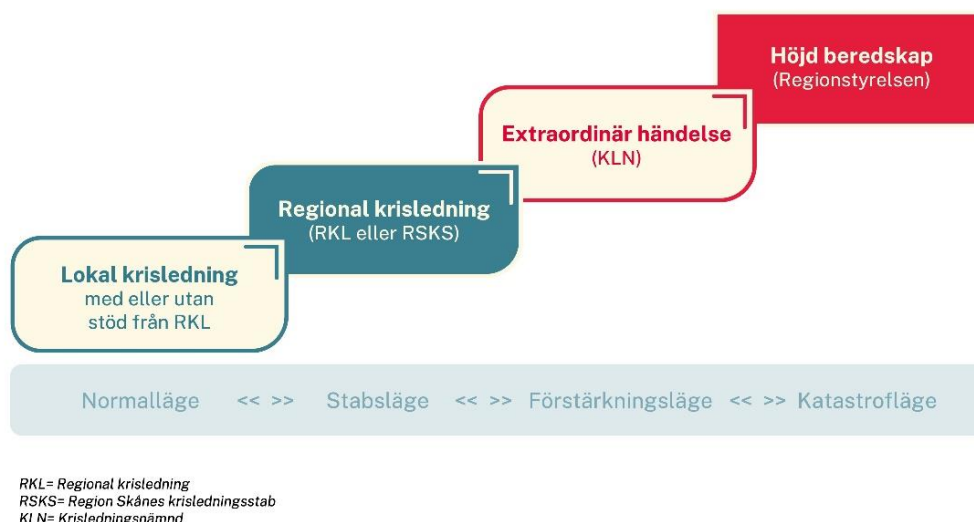
kriskommunikation föreligger. Den kan vara aktiverad såväl utan att andra krisledning är aktiverade som parallellt med att en eller flera krisledningar aktiverats lokalt. Vid mycket komplexa händelser eller i händelse av omfattande konsekvenser, eller med betydelse för förtroende för regionen eller regionens anseende kan också regional krisledning krävas men med ett bredare anslag och/eller större uthållighet och då kan även regiondirektören välja att aktivera RSKS.

Beslut om aktivering och avveckling av RKL fattas av krisledande chef. Aktivering och avveckling av RSKS beslutas av regiondirektören.

Regionens inriktning och samordning omfattar hela regionen inkluderat samtliga bolag i enlighet med vad som framgår av respektive bolags ägardirektiv. Regionens inriktning och samordning omfattar även regionens upphandlade avtal med externa utförare. Detta innebär att regionens externa utförare ska ingå i regionens krisorganisation i den omfattning som parterna avtalat om.

RKL koordinerar resurser och arbetsinsatser för att erhålla kvalitet och effektivitet i hanteringen av händelsen. Samordning och samverkan sker internt och med andra samhällsaktörer; lokalt, regionalt, nationellt och internationellt.

Den nämnd som ansvarar för verksamheten fortsätter vid krisledning på regional nivå att utgöra politiskt beslutsorgan såvida inte krisledningsnämnden aktiverats.



Figuren ovan illustrerar eskaleringsnivåer för krisledning där det inom parentes anges vem som krisleder och inriktar regionens verksamhet. För extraordinär händelse vg se 5.4.1 och för höjd beredskap 5.4.2. Inom respektive nivå av krisledning kan regionen befinna sig i någon av de olika beredskapslägena normalläge, stabsläge, förstärkningsläge eller katastrofläge (5.4), exempelvis ”Regional krisledning är aktiverad, Region Skåne befinner sig i normalläge”.

5.4 Beredskapslägen

Beredskapslägena Stabsläge, Förstärkningsläge och Katastrofläge är vedertagna inom svensk hälso- och sjukvård och även kända hos allmänheten genom medierapportering. Dessa termer lämpar sig även efter viss modifiering för att beskriva beredskapsnivåer för regional krisledning i stort och inte enbart när händelsen berör hälso- och sjukvården. Utöver normalläge finns i Region Skåne i samband med krisledning på regional nivå således tre lägen för beredskapshöjning ifrån normalläge:

- **Stabsläge**

Beredskapsläge som innebär att regionens krisledning håller sig underrättad om läget, vidtar nödvändiga åtgärder och följer händelseutvecklingen.

- **Förstärkningsläge**

Beredskapsläge som innebär att regionens krisledning vidtar åtgärder för förstärkning av vissa viktiga funktioner utifrån händelsens omfattning och karaktär.

- **Katastrofläge**

beredskapsläge som innebär att regionens krisledning vidtar åtgärder för förstärkning av alla viktiga funktioner.

5.4.1 Extraordinär händelse

En händelse kan klassas som extraordinär händelse, av regiondirektören eller regional krisledande chef.

Krisledningsnämndens ordförande kan även klassa händelsen som extraordinär.

Krisledningsnämnden aktiveras när krisledningsnämndens ordförande bedömer att det föreligger en sådan extraordinär händelse som innebär att krisledningsnämnden ska aktiveras²³.

Krisledningsnämnden utgör regionens normativa ledning, vilket innebär att nämnden ansvarar för att fatta normativa beslut, dvs. beslut om ändringar och anpassningar av regionens verksamhet och servicenivå i den utsträckning som är nödvändig med hänsyn till den extraordinära händelsens art och omfattning. Krisledningsnämnden får fatta beslut om att överta hela eller delar av verksamhetsområden från övriga nämnder i regionen i den utsträckning som är nödvändig²⁴.

Krisledningsnämndens uppdrag och ansvar framgår vidare av Reglemente för krisledningsnämnden, vilken fastställs av regionfullmäktige.

Om krisledningsnämnden inte aktiveras samordnas och inriktas Region Skånes verksamheter av RKL alternativt RSKS. Vid

²³ Det finns ingen skyldighet att aktivera krisledningsnämnden om regionen kan hantera den extraordinära händelsen i ordinarie krishanteringsorganisation.

²⁴ 4§ LEH (2006:544)

extraordinära händelser ska regionen lämna lägesrapporter och information om händelseutvecklingen till Socialstyrelsen och Länsstyrelsen²⁵.

När förhållandena medger det ska krisledningsnämnden besluta att de uppgifter som nämnden har övertagit från andra nämnder ska återgå till ordinarie nämnd. Även regionstyrelsen eller regionfullmäktige får, när krisledningsnämndens verksamhet som är föranledd av den extraordinära händelsen inte längre behövs, besluta att verksamheten ska upphöra.

Beslut om nedtrappning från en extraordinär händelse innebär att nedtrappning i ett första steg sker till regional krisledning på tjänstemannanivå (RKL eller RSKS). Vidare nedtrappning från denna nivå beslutas av regiondirektören eller utsedd regional krisledande chef.

5.4.2 Höjd beredskap

Om Sverige är i krig eller krigsfara kan regeringen besluta om höjd beredskap (antingen skärpt eller högsta beredskap). Under höjd beredskap ansvarar regionstyrelsen för ledningen av den civila hälso- och sjukvården samt den övriga verksamhet för det civila försvaret som regionen ska bedriva²⁶. Regionens tjänstemannaorganisation vid höjd beredskap, fastställs av regiondirektören.

Vid höjd beredskap ska regionen vidta de särskilda åtgärder i fråga om planering och inriktning av verksamheten, tjänstgöring och ledighet för personal samt användning av tillgängliga resurser som är nödvändiga för att de under de rådande förhållandena ska kunna fullgöra sina uppgifter inom totalförsvaret²⁷.

²⁵ 3§ FEH (2006:637)

²⁶ 3 kap. 2 § LEH (2006:544)

²⁷ 7 § lagen (1992:1403) om totalförsvaret och höjd beredskap.

Vid regeringens beslut om högsta beredskap ska regionen övergå till krigsorganisation²⁸. Vid höjd beredskap ska regionen hålla Socialstyrelsen, MSB och Länsstyrelsen underrättade om beredskapsläget och de övriga förhållanden som har betydelse för det civila försvaret inom regionens ansvarsområde²⁹.

Vid höjd beredskap fattar regeringen beslut om att ändra beredskapsnivån. Regionens ledningsorganisation för höjd beredskap avvecklas när höjd beredskap inte längre råder.

När högsta beredskap inte längre råder ställer regionen om från krigsorganisation. Behovet av krisledningsorganisation bedöms utifrån läget i regionen och krisledningsnivån anpassas till detta. Krisledningsnämnden bedömer i första hand huruvida de ska aktiveras för fortsatt krisledning vid nedtrappning från höjd beredskap.

²⁸ 12 § förordning (2015:1053) om totalförsvaret och höjd beredskap.

²⁹ 7 § FEH (2006:637)

6 Efter

6.1 Åtgärder efter krishantering

6.1.1 Avveckling

Avvecklingen av lokal och regional krisledning ska ske successivt. Framför allt behöver det finnas en tillräcklig förmåga till kriskommunikation. När personal som ingått i krisledningsstab återgår till ordinarie tjänstgöring behövs en dialog med ordinarie chefer om behov av ledighet, information och avlastande samtal.

6.1.2 Dokumentation

Dokumentationen avslutas, samlas ihop och hålls ordnad och tillgänglig för att underlätta utvärdering och uppföljning. Handlingar³⁰ hanteras enligt rutiner för diarieföring, arkivering samt att eventuell sekretess enligt Offentlighets- och sekretesslagen (2009:400) ska beaktas.

6.1.3 Rapportering

Om krisledningsnämnden varit aktiverad ska fattade beslut rapporteras till regionfullmäktige.

6.1.4 Uppföljning och utvärdering

All krishantering ska utvärderas. Respektive förvaltning ansvarar för att utvärdering av lokal krishantering genomförs.

Beredskapsdirektören ansvarar för att krishantering där den regionala krisledningen har varit aktiverad utvärderas.

Regionstyrelsen och regiondirektören kan närmare besluta när och på vilket sätt lokal och regional krisledning ska avlägga rapport efter avvecklad krishantering.

30 Beslutsloggar, händelseloggar, nämndprotokoll, handlingar från samverkan med externa aktörer samt utvärderingsrapporter etcetera

6.1.5 Erfarenhetsåterkoppling

Beredskapsdirektören ansvarar för att lärdomar från uppföljning och utvärdering omhändertas i den kontinuerliga utbildnings- och övningsverksamheten samt att de beaktas vid revideringar av instruktioner och rutiner för krishantering och genomförande av risk- och sårbarhetsanalyser.

Regionstyrelsen ansvarar för att utvärderingarnas resultat beaktas vid kommande revideringar av regionens planer och riktlinjer för krishantering samt vid fastställande av kommande RSA.