



# Koncernkontoret

## Koncernstab kommunikation

### STYRANDE DOKUMENT

Process	Bedriva katastrof och beredskapsarbete	Godkänt datum	2024-09-05
Skapad av	Koncernstab kommunikation	Version	1.0
Fastställd av	Regionstyrelsen	Ärendenummer	2024-POL000187 §150
Gäller för	Region Skåne	Gäller fr.o.m.	2024-09-05
		Gäller t.o.m.	tills vidare

## Regional kriskommunikationsplan för Region Skåne

Region Skånes planering för kriskommunikation före, under och efter en särskild händelse, extraordinär händelse och höjd beredskap.

# Innehåll

Regional kriskommunikationsplan för Region Skåne.....	1
1 Inledning.....	3
1.1 Utgångspunkter .....	4
1.2 Tillämpning och användningsområde.....	5
1.3 Syftet med planen.....	5
1.4 Strategi .....	6
1.5 Ansvar för kriskommunikation .....	7
2 Region Skånes planering för kriskommunikation .....	8
2.1 Inriktning och bärande principer .....	8
2.2 Funktionen kommunikatör i beredskap (KiB).....	9
2.3 Kriskommunikation i enlighet med ansvars-, närhets- och likhetsprinciperna .....	10
2.4 KiB är en del av kommunikationsfunktionen dagtid .....	10
2.5 KiB regional beredskap kvällar, nätter, helger.....	11
2.6 Kanaler för kriskommunikation.....	12
3 Kriskommunikation vid epidemi och pandemi.....	13
4 Kriskommunikation vid katastrofmedicinskt scenario .....	14
4.1 Särskilda instruktioner, rollkort, vid extraordinära händelser	15
5 Riktlinjer för lokala kriskommunikationsplaner.....	16
6 Definitioner centrala begrepp .....	18
6.1 Vanligt förekommande förkortningar: .....	19
7 Relaterade dokument .....	21

# 1 Inledning

Ett snabbt igångsatt och strukturerat kriskommunikationsarbete med tydlig och målgruppsanpassad krisinformation kan vara helt avgörande för en effektiv krishantering. Det är därför viktigt att kriskommunikationsarbetet är en integrerad del av krishanteringens alla steg och kan bedrivas mot bakgrund av en samlad lägesbild.

Kriskommunikationen ska ske i riktning mot de för händelsen uppsatta målen genom sammanhållen kommunikation och kommunikationssamordning. Detta arbetssätt inkluderar även aktörsgemensamma mål vid samverkan vid kriser och omfattande samhällsstörningar.

Regional kriskommunikationsplan är ett styrande dokument vid situationer där behov av kriskommunikationsinsatser från Region Skåne behövs eller antas komma att behövas.

Planen är underställd Regional beredskaps- och krishanteringsplan som är styrande för hur Region Skåne organiseras vid en kris, eller hot om kris, i fredstid och vid höjd beredskap. Regional kriskommunikationsplan förtydligar hur Region Skånes kriskommunikation är organiserad, ledningsförhållanden, samverkan och hur kommunikationsfunktionen planerar för kriskommunikation före, under och efter en särskild eller extraordinär händelse och vid höjd beredskap.

## 1.1 Utgångspunkter

I Region Skånes planering för kriskommunikation innefattas alla typer av incidenter, kriser, samhällsstörningar och särskilda händelser, inom eller utanför den egna organisationen, som har eller kan få stor påverkan på hela eller delar av Region Skånes verksamhet och/eller allvarligt skada förtroendet för Region Skåne.

Med kriskommunikation avses i detta dokument det utbyte av information som sker inom Region Skåne och med andra samverkande myndigheter och organisationer samt med medier, berörda individer, grupper och allmänheten före, under och efter en kris.

I en kris är det tre delar som har särskild påverkan på kriskommunikationsarbetet; krisen i sig, berörd/berörda organisationers hantering av krisen och bilden av krisen.

Ett sent igångsatt kriskommunikationsarbete, eller frånvaron av sammanhållen kriskommunikation från ansvariga organisationer eller myndigheter, kan vara en bidragande orsak till att en incident eskalerar till en kris eller att en kris fördjupas.

Region Skånes planering för kriskommunikation vilar därför alltid på tre bärande grunder:

- Kriskommunikationsberedskap dygnet runt, året runt genom att kriskommunikatör ingår i beredskapsfunktionen Regional krisledning (RKL).
- Skalbar ordinarie organisation för sammanhållen kommunikation enligt inarbetade rutiner.
- Särskilda instruktioner, så kallade rollkort, för utökad förmåga i kriskommunikationsarbetet, vid extraordinära händelser som kräver snabb eskalering.

Kommunikationsarbetet i kris ska i möjligaste mån bedrivas som under normala förhållanden, med anpassningar utifrån inträffad händelse.

## 1.2 Tillämpning och användningsområde

Regional kriskommunikationsplan är ett styrande dokument som kompletterar Regional beredskaps- och krishanteringsplan, Epidemi- och pandemiberedskapsplan och Regional katastrofmedicinsk plan vad gäller kriskommunikation. Planen omfattar samtliga förvaltningar och verksamheter då hela eller delar av Region Skånes verksamhet påverkas.

Planeringen för kriskommunikation omfattar även på ett övergripande plan kommunikationsarbete vid höjd beredskap då inriktning och arbetssätt för Region Skånes kriskommunikation är likartat oavsett arten av händelse, omfattning eller tid.

## 1.3 Syftet med planen

Syftet med kriskommunikationsplanen är att beskriva hur regionens kommunikationsinsatser ska bedrivas vid en händelse eller en samhällsstörning som medför en stor påfrestning på delar av eller hela Region Skånes verksamhet. Planen visar inriktning och arbetssätt för kommunikativ hantering av alla typer av incidenter med potential att leda till behov av kriskommunikation.

Kommunikationsfunktionen ska öva sin krishanteringsförmåga och rutiner ska vara välkända av berörda medarbetare. I planen ska även kriskommunikationsberedskap och ansvarsförhållanden tydliggöras.

Verksamhetsansvariga chefer inom Region Skåne förväntas ha kännedom om planen och övergripande förståelse för hur kriskommunikationsarbete ska integreras i krisledningen.

## 1.4 Strategi

Regional beredskaps- och krishanteringsplan kapitel 3.2.2 fastställer att Region Skånes kriskommunikationsarbete ska vara en integrerad del av krishanteringens alla steg och kunna bedrivas mot bakgrund av en samlad lägesbild.

Att kommunikationsperspektivet är integrerat i bedömnings- och inriktningsarbetet innebär i stort att bedömningen av situationen inkluderar människors upplevelser, reaktioner, frågeställningar och behov samt mediers rapportering. Detta ger ett mervärde. Händelseutvecklingen påverkar människors kommunikationsbehov. Samtidigt kan människors och mediers agerande få påverkan på samma händelseutveckling.<sup>1</sup>

Region Skånes kriskommunikation ska vara sammanhållen, snabb, korrekt och tydlig. Den ska vara tillgänglig, begriplig och målgruppsanpassad.

Vid händelser som påverkar andra verksamheter än Region Skåne ska kriskommunikationen samordnas med andra offentliga och eller samhällsviktiga aktörer i enlighet med det nationella aktörsgemensamma ramverket för samverkan och ledning vid hantering av samhällsstörningar.<sup>2</sup>

Effektiv kriskommunikation möjliggörs genom ständig beredskap i form av att en kriskommunikatör ingår i den regionala krisberedskapsfunktionen och genom ordinarie arbetsrutiner för sammanhållen kommunikation via en central nyhets- och kanalsamordningsfunktion. På så sätt både stödjer och stöts Region

---

<sup>1</sup> Myndigheten för samhällsskydd och beredskap (2019): Kriskommunikation för ökad effekt vid hantering av samhällsstörningar - En vägledning om att integrera kommunikation i samverkan och ledning.

<sup>2</sup> Gemensamma grunder – ramverk för samverkan och ledning är under denna plans tillkomst under uppbyggnad och väntas vara färdigt i slutet av 2024. Till detta aktörsgemensamma ramverk för samverkan har redan omfattande delleveranser gjorts. Det är en vidareutveckling av MSB, Gemensamma grunder för samverkan och ledning vid samhällsstörningar (2018).

Skånes planering för kriskommunikation av den ordinarie organisationsstrukturen i enlighet med likhets-, ansvars- och närhetsprinciperna.<sup>3</sup>

## 1.5 Ansvar för kriskommunikation

Regiondirektören är Region Skånes högsta beslutande tjänsteperson och ytterst ansvarig för lägesbildsrapportering och kriskommunikation till Region Skånes helägda bolag, samarbets- och avtalspartners, kommuner och myndigheter samt för den interna och externa kriskommunikationen.<sup>4</sup>

Kommunikationsdirektören har, utöver vad som åligger i rollen som funktionsdirektör, även ett särskilt utpekat ansvar för Region Skånes kriskommunikation och för att upprätta och revidera Regional kriskommunikationsplan. Det är även kommunikationsdirektörens ansvar att kriskommunikationsfunktionen, kommunikatör i beredskap (KiB), bemannas med kommunikatörer med för uppgiften relevant kompetens, utbildning och säkerhetsklassning. Detta för att säkerställa att kriskommunikationsfunktionen kan vara i drift dygnet runt, året runt såväl i normalläge som vid en samhällsstörning eller höjd beredskap.

Region Skånes kommunikationsdirektör ansvarar vidare för att via områdeschefer och enhetschefer i kommunikationsfunktionen, säkerställa att medarbetare på kommunikationsavdelningen har kunskap om verksamhetens uppdrag vid kris, särskild och eller extraordinär händelse samt under höjd beredskap. Medarbetarna ska även känna till hur detta påverkar den egna rollen, funktionen och arbetsplatsen samt ges introduktion och möjlighet att delta i utbildnings- och övningsverksamhet.

---

<sup>3</sup> Se även Regional beredskaps- och krishanteringsplan kap 4.2 och kap 3.

<sup>4</sup> Ansvarsfördelning både på politisk och tjänstemannanivå beskrivs närmare i Regional beredskaps- och krishanteringsplan kap 4.8 och Regiondirektörens vidare ansvar i kap 4.8.6.

## 2 Region Skånes planering för kriskommunikation

### 2.1 Inriktning och bärande principer

Region Skånes planering för kriskommunikation ska utgå från kommunikationsfunktionens ordinarie organisationsstruktur, ansvarsfördelning och beslutsvägar.

Kriskommunikation ska ingå som en integrerad del av krishanteringens alla steg. Funktionen kommunikatör i beredskap är därför en av tre ständiga funktioner i Regional krisledning (RKL). Regional krisledning har till uppgift att inrikta och samordna krishanteringsåtgärder på en regionövergripande nivå.

Region Skånes kommunikatör i beredskap ansvarar i Regional krisledning (RKL), på kommunikationsdirektörens uppdrag, för kriskommunikationsinriktning, samordning av kommunikationsarbetet och extern kriskommunikationssamverkan. KiB har även i uppdrag att stötta Regional krislednings ledningskommunikation.

Inriktningen är att kommunikatör i beredskap enbart startar kriskommunikationsarbetet och hanterar det som inte kan vänta till nästkommande vardag. I övrigt gäller ordinarie rutiner för sammanhållen kommunikation i Region Skånes huvudkanaler.

Utöver detta finns för extraordinära händelser särskilda instruktioner, så kallade rollkort, för prioriterade uppgifter och funktioner om ordinarie planering och organisering för kriskommunikation inte räcker till för händelsens omfattning. Rollkort aktiveras på regional nivå av kommunikationsdirektören eller dennes ersättare. På lokal nivå finns så kallade åtgärds kort med samma funktion som de regionala rollkorten, som aktiveras av ansvarig lokal kommunikationschef.



## 2.2 Funktionen kommunikator i beredskap (KiB)

Genom funktionen kommunikator i beredskap (KiB) säkerställs att Region Skåne alltid har beredskap för att på ett strukturerat sätt kunna hantera kriskommunikation vid akuta eller befarade händelser, såväl internt inom Region Skånes verksamheter, som vid omfattande händelser eller störningar i omgivande samhälle.

Region Skåne har ständig beredskap genom funktionen Regional krisledning (RKL). Denna består alltid initialt av Tjänsteman i beredskap (TiB), Regional läkare i beredskap (RLB) och kommunikator i beredskap (KiB). Regional krisledning (RKL) aktiveras formellt av Tjänsteman i beredskap, vilket innebär att man övergår från beredskap till aktivt läge. I detta dokument används hädanefter genomgående förkortningarna för de tre ständiga beredskapsfunktionerna. Regional krisledning (RKL) skrivs däremot alltid ut.

KiB ansvarar för kriskommunikationsinriktning, kommunikativ bedömning och samordning av kriskommunikationsarbetet samt extern kriskommunikationssamverkan då Regional krisledning (RKL) har aktiverats. Uppdraget innebär även operativt kriskommunikationsarbete vid alla akuta eller befarade händelser som hanteras inom ramen för Regional krislednings uppdrag.

I likhet med övriga beredskapsfunktioner måste KiB dygnet runt kunna motta larm om nya händelser, även parallellt med aktivt stabsarbete som hanterar en redan pågående händelse eller kris.

KiB kan vara aktiv och agera utan att det nödvändigtvis innebär arbete för övriga beredskapsfunktioner, till exempel i situationer när en händelse inte innebär verksamhetskritisk påverkan men utifrån ett kommunikationsstrategiskt perspektiv kräver bevakning eller kommunikationsinsatser i någon form. Exempelvis vid olika typer av plötslig desinformation i sociala medier, traditionell media eller driftstörningar på Region Skånes publika webbplatser som kan leda

till minskat förtroende hos invånarna för Region Skåne även om det inte akut påverkar verksamhetens förmåga.

## 2.3 Kriskommunikation i enlighet med ansvars-, närhets- och likhetsprinciperna

I likhet med Region Skånes organisationsstruktur för beredskapsplanering så tar planeringen för kriskommunikation sin utgångspunkt i kommunikationsavdelningens ordinarie organisationsstruktur, ansvarsfördelning och beslutsvägar. Syftet är att säkerställa kompetens och underlätta omställningen från ordinarie verksamhet till krishantering och ledning vid särskild händelse, extraordinär händelse och höjd beredskap.

Region Skånes kommunikationsfunktion är konsoliderad. KiB har samma ansvar och uppdrag oavsett tid på dygnet men i enlighet med ansvars- närhets- och likhetsprinciperna är det då ordinarie medarbetare finns på plats, inte i första hand KiB som publicerar krisinformation i Region Skånes huvudkanaler, utan de kommunikatörer i vilkas arbetsuppgifter detta vanligtvis ingår.

Planering för kriskommunikation har därmed sin utgångspunkt i den ordinarie organisationen för sammanhållen kommunikation enligt ordinarie rutiner med förstärkning av funktionen KiB.

## 2.4 KiB är en del av kommunikationsfunktionen dagtid

Vid en regional incident eller händelse som innebär behov av kriskommunikation ska Region Skånes kommunikatör i beredskap:

- informera kommunikationsdirektören, Region Skånes kommunikationschefer och presstjänst och regional nyhetssamordnare för interna och externa huvudkanaler.
- ta fram en kommunikativ lägesbild baserad på Regional krislednings lägesbild.
- säkerställa att samordning av det regionövergripande kriskommunikationsarbetet kommer igång.

- säkerställa att en stab för kriskommunikation sammankallas. I denna ska kommunikationschefer och kommunikatörer från berörda verksamheter ingå för lägesuppdatering och fördelning av arbetsuppgifter och hantering av den specifika händelsen.
- löpande informera både stab för kriskommunikation och TiB alternativt Regional krisledning (RKL) om både önskade kommunikationsinsatser och behov samt uppdaterad kommunikativ lägesbild inklusive vad som framkommit och överenskommit i eventuell aktörsgemensam myndighetssamverkan.

## 2.5 KiB regional beredskap kvällar, nätter, helger

Jourtid är KiB kriskommunikationsberedskap för samtliga Region Skånes verksamheter och nås via TiB.

Operativt ska KiB utforma, publicera och uppdatera akut krisinformation som inte kan vänta till nästkommande vardag. Övriga kommunikations- eller publiceringsuppdrag hänvisas till nästkommande vardag för hantering enligt ordinarie rutiner.

Händelser och störningar av mindre omfattning under jourtid hanterar KiB i normalfallet på egen hand. Möjlighet till förstärkning från ytterligare kriskommunikatörer ska finnas vid händelser eller störningar som innebär stabsarbete i Regional krisledning (RKL) och eller samverkan med andra myndigheter och offentliga organisationer.

I de fall kommunikationsarbetet behöver förstärkas för ett antal funktioner, till exempel att hantera pressjourtelefon, publiceringar i ett flertal kanaler och andra till krisen relaterade kommunikationsinsatser, ska kommunikationsdirektören säkerställa att kriskommunikationsarbetet bedrivs med tillräcklig förmåga och resurser för att nå de mål som fastställs i den regionala kriskommunikationsplanen.

Vid en eskalering av en kris eller vid en initialt hög krisledningsnivå kan utöver förstärkning från kriskommunikatörer och andra regiongemensamma centrala kommunikationsfunktioner även resurser från fler delar av regionens kommunikationsfunktion behöva tas i anspråk. Detta för att säkerställa tillräcklig kapacitet. Beslut om detta tas av kommunikationsdirektören.

## 2.6 Kanaler för kriskommunikation

För att säkra sammanhållen kommunikation från Region Skåne vid en kris eller särskild händelse prioriteras de regionala huvudkanalerna. Dessa utgör navet som andra kanaler hänvisar till. Informationen ska alltid vara uppdaterad vilket kräver ett aktivt arbete, där man löpande säkerställer att informationen är aktuell.

För Region Skåne är kriskommunikation till chefer och medarbetare alltid prioriterad. Intranätet används för att nå ut till chefer och medarbetare utöver den information som går via verksamhetslinjen. Lokala flöden kompletterar med för verksamheten eller det geografiska läget plats- och eller verksamhetsspecifik information.

Prioriterat är även att informera och besvara frågor från media för att tidigt nå ut med korrekt information till allmänheten via nyhetskanaler.

I övrigt avgörs valet av kommunikationskanaler av händelsens karaktär och påverkan på Region Skånes verksamhet, medarbetare, invånare och externa samverkansaktörer; som kommuner, andra myndigheter eller offentliga aktörer. Vid behov finns även möjlighet att ge viktig information till allmänheten via servicemeddelande i Sveriges Radio, krisinformation.se och krisinformationslinjen 113 13.<sup>5</sup>

---

<sup>5</sup> Mer information om kanalval, målgrupper och andra operativt specifika detaljer i kriskommunikationsarbetet regleras närmare i exempelvis Instruktion för kommunikatör i beredskap och liknande instruktioner för specifika kommunikationsfunktioner.

### 3 Kriskommunikation vid epidemi och pandemi

I enlighet med Epidemi-och pandemiberedskapsplanen ska kommunikationsplaneringen under en epidemi eller pandemi baseras på Regional kriskommunikationsplan. Särskild hänsyn till för sådana händelser specifika ansvarsförhållanden och behov måste dock tas med i kommunikationsplaneringen från start.

Smittskyddsläkaren spelar en central roll i kommunikationsarbetet under en omfattande smitthändelse och samverkar nationellt med bland annat Folkhälsomyndigheten. Smittskyddsläkaren ansvarar för att säkerställa att allmänheten har tillgång till nödvändig information för att skydda sig mot sjukdom och ge råd om smittskyddsåtgärder för särskilt utsatta grupper. Tydliga budskap om vilka åtgärder och rekommendationer som gäller är viktiga delar av kommunikationen. Likaså att den riktas och anpassas till de mest sårbara grupperna.

Situationen kan även kräva nationell samverkan med en gemensam kommunikationsplan. Kommunikationsdirektören och Smittskyddsläkaren har gemensamt ansvar för att Region Skåne deltar och bidrar i nationell kommunikationssamverkan. Talespersoner för Region Skåne utses av kommunikationsdirektören i samarbete med smittskyddsläkaren.

I samband med en epidemi eller pandemi är risken för ryktesspridning och desinformation stor. För att motverka detta behövs systematiserad omvärldsanalys och faktainhämtning.

Epidemi-och pandemiberedskapsplanen kompletterar Regional kriskommunikationsplan vad gäller kriskommunikation i samband med, eller vid risk för, en omfattande smittspridning.<sup>6</sup>

---

<sup>6</sup> Epidemi- och pandemiberedskapsplan 2024, kap 6.

## 4 Kriskommunikation vid katastrofmedicinskt scenario

Det övergripande målet för den katastrofmedicinska beredskapen är att Region Skåne ska kunna upprätthålla hälso- och sjukvård oavsett krisens omfattning samt kunna tillgodose de särskilda behov av information och kommunikation som uppstår i samband med krisen.

För kommunikationsfunktionen innebär det att Region Skåne ska kunna sprida information om katastrofmedicinska insatser utifrån de principer och rutiner som fastställs i den regionala planen.

Regional krisledning (RKL) är Region Skånes funktion för krisledning på regional nivå. Regional krisledning är i beredskap årets alla dagar, dygnet runt och består initialt av TiB, RLB och KiB. Regional krisledning (RKL) aktiveras formellt av TiB, vilket innebär att funktionerna övergår från beredskap till aktivt läge.

Utöver detta är Regional krisledning (RKL) ett stöd åt hälso- och sjukvården i Region Skåne vid andra störningar, såsom försörjningsbortfall av IT, telefoni, el, vatten, ventilation och medicinska gaser.

Regional krisledning (RKL) är också en kanal in till Region Skånes verksamheter från samverkande myndigheter och andra sjukvårdsorganisationer utanför Region Skåne.

En särskild kommunikativ utmaning att ta höjd för i den regionala kriskommunikationen är att beredskapslägena kan finnas på såväl lokal som regional nivå och att olika delar av Region Skåne kan befinna sig i olika lägen. Det kan också hända att en eller flera förvaltningar befinner sig i stabsläge samtidigt som Region Skåne befinner sig i normalläge (utifrån en sammanvägd helhetsbedömning för koncernen). Sådana situationer ställer särskilda krav på den interna och externa kommunikationen.<sup>7</sup>

---

<sup>7</sup> Se Regional katastrofmedicinsk plan kap 4.

## 4.1 Särskilda instruktioner, rollkort, vid extraordinära händelser

Vid ett regionalt katastrofmedicinskt scenario är utgångspunkten för kriskommunikationen det som beskrivits i denna plans kapitel 2. Skulle den aktuella händelsen vara av sådan omfattning eller ha ett så hastigt förlopp att det krävs en snabb eskalering av kommunikationsresurserna finns särskilda instruktioner, så kallade regionala rollkort, framtagna som stöd i krisarbetet.

Instruktionerna tydliggör vilka kommunikationsinsatser och kanaler som är prioriterade och hur ansvar och uppgifter fördelas. Syftet är att säkerställa att Region Skånes kommunikationsfunktion, oavsett en extraordinär händelses omfattning eller karaktär, alltid snabbt kan starta kriskommunikation på ett strukturerat och sammanhållet sätt. Dessa rollkort möjliggör även uthållighet över tid för den samlade kommunikationsfunktionen och funktionalitet samt effektivitet även i situationer då ordinarie kommunikationsansvariga inte är på plats eller kan ta sig till sin arbetsplats.

## 5 Riktlinjer för lokala kriskommunikationsplaner

Samtliga förvaltningar och verksamheter inom Region Skåne ska ha lokala planer för kriskommunikation. Dessa planer ska vara utformade i linje med den inriktning och det gemensamma arbetssätt som beskrivs i Regional kriskommunikationsplan, med hänsyn tagen till verksamhetsspecifika förhållanden och den lokala katastrofmedicinska planen.

En viktig aspekt att ha med vid framtagandet av lokala kriskommunikationsplaner är att det ofta är skillnad på var en störning hanteras i Region Skånes verksamhet, och hur Region Skåne agerar för att kommunicera samma händelse. En händelse som sker på ett ställe kan påverka hela eller stora delar av regionens verksamhet.

Händelsen kan kanske hanteras lokalt, men oavsett detta behöva kommuniceras både regionalt via regiongemensamma kanaler och lokalt. I enlighet med ansvars-, närhets och likhetsprinciperna ska organisation och arbetssätt fungera så likt normala förhållanden som möjligt och den som normalt har ansvaret för en verksamhet har det också under en störning. De centrala kommunikationsfunktioner som normalt stöttar verksamhetsnära kommunikationsenheter ska alltså göra detta även under lokala kriser eller störningar.

Ordinarie kriskommunikationsrutiner ska dock i den lokala kriskommunikationsplanen kompletteras med planering för hur den lokala kommunikationsfunktionen ska organisera sig och agera både vid lokala kriser och extraordinära händelser.

Lokala instruktioner, så kallade åtgärdskort, ska klargöra hur enskilda medarbetare ska agera för att snabbt kunna starta upp ett strukturerat lokalt kriskommunikationsarbete. Dessa instruktioner bör också ta höjd för situationer då den lokala kommunikationsenheten hamnar i så kallad ö-drift, och saknar sambandsmöjligheter med övriga verksamheter i Region Skåne. På så sätt kan den lokala kriskommunikationsplaneringen bidra till



kommunikationsenhetens samlade kontinuitetsplanering inför omfattande eller långvariga it- och elavbrott eller störningar i den digitala infrastrukturen.

Lokala åtgärdskort aktiveras av kommunikationschefen på respektive berörd förvaltning eller sjukhus. Då såväl den regionala krisledningen som en eller flera lokala krisledningsfunktioner är aktiverade samtidigt har kommunikationscheferna en särskilt viktig roll i att säkerställa att en regiongemensam kommunikativ lägesbild kommer både den lokala och den regionala krisledningen till del.

### **Lokala kriskommunikationsplaner ska innehålla:**

- Den gemensamma inriktningen för kriskommunikation. Samtliga verksamheter inom Region Skåne ska ha samma grundläggande principer och strategi för kriskommunikation. Därför ska Regional kriskommunikationsplan vara utgångspunkten för de lokala kriskommunikationsplanerna.
- Tydliggörande om vem som har ansvar för summering av kommunikativt läge i verksamheten ifråga. Vid omfattande händelser ska berörda verksamheter lämna en summering av det kommunikativa läget till KiB eller den centrala kriskommunikationsfunktionen. De lokala planerna ska klargöra ansvaret för denna rapportering.
- Den regiongemensamma mallen för input till en samlad kommunikativ lägesbild. Verksamheter inom Region Skåne ska tidigt i ett händelseförlopp ta hänsyn till behovet av samordning och sammanhållen kommunikation. Den gemensamma mallen kommunikativ lägesbild ska därför ingå i lokala planer.
- En kommunikationsansvarig som är första ingång för KiB. De lokala planerna ska tydliggöra vem (funktion) på den lokala kommunikationsenheten som är första kontaktpunkt för KIB vid en kris eller särskild händelse.

## 6 Definitioner centrala begrepp

**Kris:** En kris ska inom ramen för regionens krisberedskap förstås som ett tillstånd orsakat av en oönskad händelse, där en eller flera verksamheter är utsatta för sådana påfrestningar att dessa inte kan bedrivas med befintliga resurser och ordinarie organisation.

**Kriskommunikation:** Med kriskommunikation avses i detta dokument det utbyte av information som sker inom Region Skåne och med andra samverkande myndigheter och organisationer samt med medier, berörda individer, grupper och allmänheten före, under och efter en kris.

**Katastrof:** Inom hälso- och sjukvården är katastrof en särskild händelse där tillgängliga resurser är otillräckliga i förhållande till det akuta behovet och belastningen är så hög att normala kvalitetskrav trots adekvata åtgärder inte längre kan upprätthållas.

**Extraordinär händelse:** En extraordinär händelse är en situation eller en sådan händelse som avviker från det normala, innebär en allvarlig störning eller överhängande risk för en allvarlig störning i viktiga samhällsfunktioner och kräver skyndsamma insatser av regionen. Begreppet omfattar även svåra påfrestningar som kan uppstå när en eller flera händelser utvecklar sig eller eskalerar till att omfatta flera delar av samhället. Tillståndet är då av en sådan omfattning att det uppstår allvarliga störningar i viktiga samhällsfunktioner och kräver att insatser från flera olika myndigheter och aktörer samordnas för att kunna hantera situationen och därmed begränsa konsekvenserna. För regionerna utgår regelverken från begreppet extraordinär händelse i stället för kris, som används i regelverken för de statliga myndigheterna.

**Särskild händelse:** En händelse som är så omfattande eller krävande att resurserna måste organiseras, ledas och användas på särskilt sätt. Begreppet används av samverkande samhällsaktörer och kan ibland även omfatta en planerad händelse där samverkan och samordning

sker innan för att kunna hantera händelsens påverkan på aktörernas verksamhet och dess påverkan på samhället.

**Samhällsstörning:** Myndigheten för samhällsskydd och beredskap använder ofta begreppet samhällsstörning och termen fredstida kris används ibland för att särskilja denna typ av händelse från de kriser som uppstår vid väpnat angrepp och krig.

**Incident:** Oönskade händelser som innebär påfrestningar för en eller flera verksamheter inom regionen, men som kan hanteras med befintliga resurser i ordinarie verksamhet.

## 6.1 Vanligt förekommande förkortningar:

### **RKL**

Regional krisledning ansvarar för att leda och styra Region Skånes samlade sjukvårdsresurser vid krissituationer. Regional krislednings uppgift är att inrikta och samordna krishanteringsåtgärder på en regionövergripande nivå. Detta sker såväl internt inom regionkoncernen som genom samverkan och samordning med andra samhällsaktörer på regional, nationell och internationell nivå. Regional krisledning kan även samordna resurser inför planerade händelser som kan komma att påverka Region Skånes verksamheter. Härutöver ska den regionala krisledningen sprida snabb, korrekt och tillförlitlig information om krisen och krishanteringen. Regional krisledning är bemannad dygnet runt med de tre stabs- och beredskapsfunktionerna TiB, RLB och KiB.

### **TiB**

Region Skånes Tjänsteman i beredskap är en larmmottagare för all verksamhet i Region Skåne och etablerar samverkan med övriga funktioner och aktörer internt och externt. TiB har till uppgift att ta emot larm, verifiera uppgifter, larma vidare, initiera och samordna det inledande arbetet och informera om händelsen. TiB är även

ingången till Regional krisledning (RKL) eller dess enskilda beredskapsfunktioner.<sup>8</sup>

**KiB**

Region Skånes Kommunikatör i beredskap ansvarar initialt för kriskommunikationsinriktning, samordning av kriskommunikationsarbetet och extern kriskommunikationssamverkan.

**RLB**

Region Skånes Regional läkare i beredskap har vid en särskild händelse inledningsvis mandat att besluta om samordning av samtliga sjukvårdsresurser. I Regional katastrofmedicinsk plan regleras detta närmare.

**RSKS**

Region Skånes krisledningsstab aktiveras av regiondirektören inför eller vid en inträffad alternativt befarad samhällsstörning som bedöms kunna få stora och långsiktiga konsekvenser för Region Skåne. Den strategiska staben kan även aktiveras vid situationer som kräver regional samordning. Staben byggs upp och bemannas utifrån händelsens karaktär.

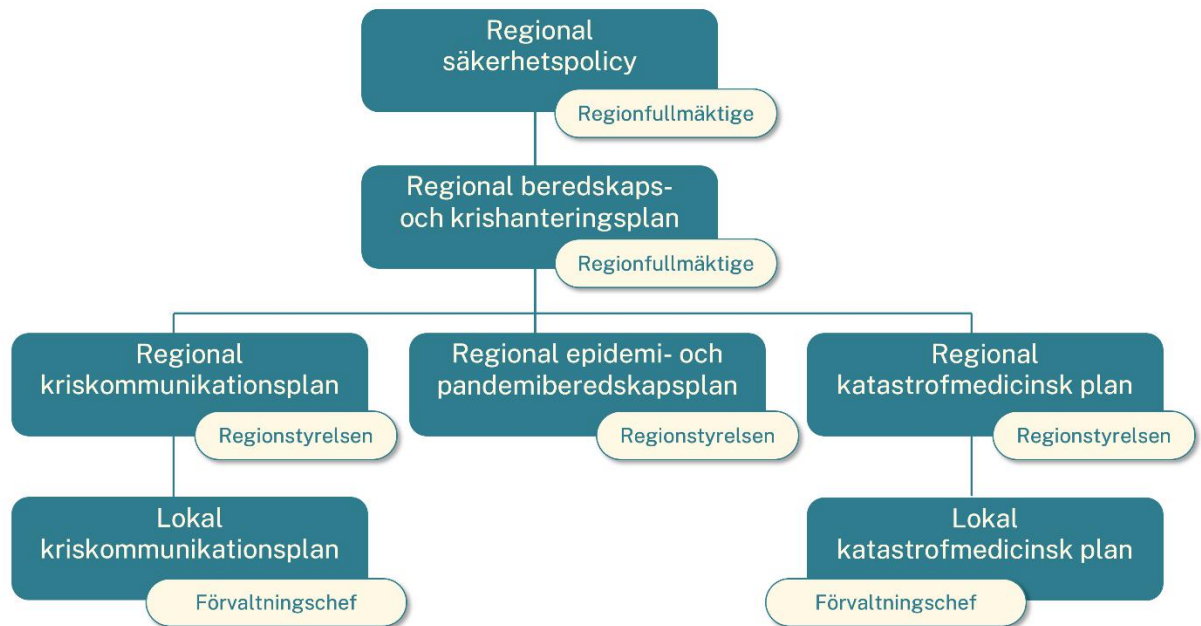
**KLN**

Krisledningsnämnden utgörs av regionstyrelsens arbetsutskott och kan aktiveras vid extraordinära händelser eller i fall då händelsens karaktär inte medger att politikerna inväntar ordinarie beslutssammanträden.

---

<sup>8</sup> Undantaget i de fall som Skånetrafikens krisledning och Smittskydd Skåne mottager larm i egen verksamhet. Regional påverkan i sådant larm meddelas TiB.

## 7 Relaterade dokument



Förteckning över samtliga instruktioner, mallar och arbetsbeskrivningar som kompletterar den regionala kriskommunikationsplanen ska finnas förvarade hos kommunikationsdirektören.